

マークをクリックするとそのページを見ることができます



発生動向総覧
P.2-6

< 第25週 >

手足口病の定点当たり報告数は第19週以降増加が続いており、過去5年間の同時期と比較してかなり多い / その他最新動向



注目すべき感染症
P.7-9

< 伝染性紅斑 >

第25週の定点当たり報告数は1.47となり、前週の報告数よりも大きく増加した



病原体情報
P.10-14

手足口病患者から検出されているエンテロウイルス 2011年 / 麻疹ウイルス 2011年



速報
P.15

コクサッキーウイルスA6型(CA6)による手足口病の流行 - 島根県



海外感染症情報
P.16-18

インフルエンザ



感染症の話
P.19

< 今週はお休みです >



読者のコーナー
< 今週は該当記事はありません >



グラフ総覧(25週)
P.20-25



25週のデータ
P.26-38

 **発生動向総覧**

< 第25週コメント > 6月29日集計分

全数報告の感染症

注意: これは当該週に診断された報告症例の集計です。しかし、迅速に情報還元するために期日を決めて集計を行いますので、当該週に診断された症例の報告が集計の期日以降に届くこともあります。それらについては一部を除いて発生動向総覧では扱いませんが、翌週あるいはそれ以降に、巻末の表の累積数に加えられることになります。

感染経路、感染原因、感染地域については、確定あるいは推定として記載されていたものを示します。

1類感染症

報告なし

2類感染症

結核345例

3類感染症

細菌性赤痢5例

菌種: *S. flexneri*(B群)3例__感染地域: ミャンマー2例、ケニア/タンザニア/アラブ首長国連邦1例
S. boydii(C群)1例__感染地域: インド
S. sonnei(D群)1例__感染地域: 国内(都道府県不明)

腸管出血性大腸菌感染症83例(有症者54例、うちHUS なし)

感染地域: 国内82例、韓国1例
 国内の多い感染地域: 富山県14例*、大阪府11例、鹿児島県5例、兵庫県4例、岡山県4例、埼玉県3例、千葉県3例、愛知県3例、島根県3例**、大分県3例、宮城県2例、神奈川県2例、福井県2例、静岡県2例、福岡県2例、長崎県2例

* 仕出し弁当に関連した食中毒患者を含む(O26 VT1)

** 社会福祉施設に関連した集団感染例を含む(O26 VT1・VT2)

年齢群: 1歳(1例)、2歳(3例)、3歳(2例)、4歳(3例)、5歳(3例)、6歳(1例)、7歳(1例)、8歳(3例)、9歳(1例)、10代(7例)、20代(14例)、30代(11例)、40代(7例)、50代(5例)、60代(7例)、70代(7例)、80代(6例)、90代(1例)

血清型・毒素型: O157 VT1・VT2(30例)、O26 VT1(22例)、O103 VT1(6例)、O157 VT2(6例)、O26 VT1・VT2(4例)、O157 VT1(2例)、O157 VT不明(2例)、O18 VT1(1例)、O26 VT不明(1例)、O91 VT1(1例)、O111 VT1(1例)、O121 VT2(1例)、O145 VT2(1例)、その他・不明(5例)

累積報告数: 1,087例(有症者748例、うちHUS 48例、死亡2例)

4類感染症

E型肝炎2例

感染地域: 福岡県1例__感染源: 不明

感染地域: 国内(都道府県不明)1例__感染源: 馬刺し、レバ刺し

A型肝炎1例

感染地域: 国内(都道府県不明)

エキノコックス症1例

多包条虫__感染地域: 北海道

つつが虫病8例 感染地域: 青森県2例、秋田県2例、岩手県1例、福島県1例、新潟県1例、青森県/秋田県1例
 デング熱1例 感染地域: フィリピン
 レジオネラ症12例(肺炎型11例、ポンティアック型1例)
 感染地域: 広島県2例、香川県2例、北海道1例、埼玉県1例(温泉) 富山県1例、長野県1例、京都府1例、大阪府1例、国内(都道府県不明)2例
 年齢群: 30代(1例) 40代(1例) 50代(1例) 60代(5例) 70代(1例) 80代(2例) 90代(1例)

5類感染症

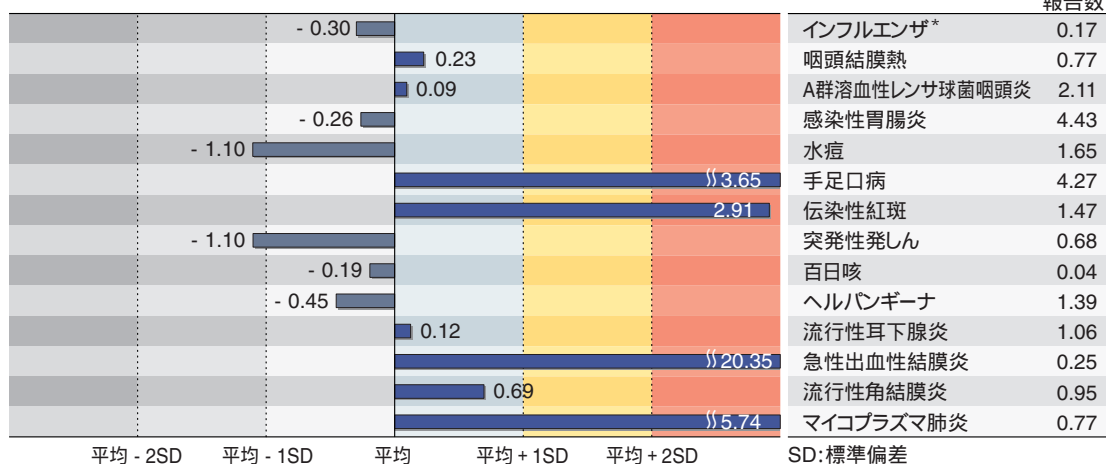
アメーバ赤痢6例(腸管アメーバ症5例、腸管及び腸管外アメーバ症1例)
 感染地域: 東京都2例、兵庫県2例、国内(都道府県不明)1例、インドネシア1例
 感染経路: 性的接触2例(同性間2例) 経口感染1例、不明3例
 ウイルス性肝炎2例 B型1例__感染経路: 性的接触(異性間)
 C型1例__感染経路: 針等の鋭利なものの刺入/静注薬物常用
 急性脳炎4例 ムンプスウイルス1例__年齢群: 5歳
 病原体不明3例__年齢群: 2歳(1例) 3歳(1例) 50代(1例)
 クロイツフェルト・ヤコブ病2例
 孤発性プリオン病古典型2例
 劇症型溶血性レンサ球菌感染症3例
 年齢群: 30代(1例) 80代(1例 . 死亡) 90代(1例 . 死亡)
 後天性免疫不全症候群20例(AIDS 6例、無症候13例、その他1例)
 感染地域: 国内16例、国内・国外不明4例
 感染経路: 性的接触16例(異性間3例、同性間11例、異性/同性間1例、異性間・同性間不明1例) 不明4例
 ジアルジア症1例 感染地域: 京都府
 梅毒10例(早期顕症I期1例、早期顕症II期1例、晩期顕症1例、無症候7例)
 破傷風1例 年齢群: 70代
 風しん11例(検査診断例10例、臨床診断例1例)
 感染地域: 神奈川県3例、福岡県3例、新潟県2例、東京都1例、国内(都道府県不明)2例
 年齢群: 15 ~ 19歳(1例) 20 ~ 24歳(3例) 40代(3例) 50代(1例) 60代(2例) 70代(1例)
 累積報告数: 218例(検査診断例167例、臨床診断例51例)
 麻しん12例(麻しん(検査診断例1例、臨床診断例5例) 修飾麻しん(検査診断例6例))
 感染地域: 国内12例
 国内の感染地域: 神奈川県3例、福岡県2例、栃木県1例、埼玉県1例、石川県1例、大阪府1例、国内(都道府県不明)3例
 年齢群: 0歳(1例) 3歳(2例) 5 ~ 9歳(1例) 25 ~ 29歳(1例) 30 ~ 34歳(2例) 40代(3例) 50代(1例) 70代(1例)
 累積報告数: 331例(麻しん(検査診断例162例、臨床診断例104例) 修飾麻しん(検査診断例65例))

(補)他に2011年第24週までに診断されたものの報告遅れとして、E型肝炎2例〔感染地域__感染源:北海道1例__不明、国内(都道府県不明)1例__不明〕、マラリア1例(熱帯熱__感染地域:シエラレオネ)、レジオネラ症2例〔感染地域:大阪府1例(温泉)、兵庫県1例(温泉)〕、急性脳炎4例〔病原体不明4例__1歳(2例)、2歳(1例)、20代(1例)〕、劇症型溶血性レンサ球菌感染症4例〔50代1例(死亡)、70代1例(死亡)、80代2例(うち1例死亡)〕、バンコマイシン耐性腸球菌感染症1例(遺伝子型: *Van C*__菌検出検体:腹水)などの報告があった。

定点把握の対象となる5類感染症

全国の指定された医療機関(定点)から報告され、疾患により小児科定点(約3,000カ所)、インフルエンザ(小児科・内科)定点(約5,000カ所)、眼科定点(約600カ所)、基幹定点(約500カ所)に分かれています。また、定点当たり報告数は、報告数/定点医療機関数です。

定点把握疾患の報告の過去5年間の同時期との比較(第25週)



当該週と過去5年間の平均(過去5年間の前週、当該週、後週の合計15週の平均)との差をグラフ上に表現した。(*2009年のパンデミックの影響を受けています。)

インフルエンザ

定点当たり報告数は第17週以降減少が続いている。都道府県別では沖縄県(4.55)、鹿児島県(1.34)、佐賀県(0.79)、青森県(0.59)が多い。

小児科定点報告疾患

RSウイルス感染症の報告数は289例と増加した。年齢別では1歳以下の報告数が全体の約78%を占めている。

咽頭結膜熱の定点当たり報告数は第19週以降増加が続いている。都道府県別では滋賀県(2.97)、宮崎県(2.00)、福井県(1.73)、三重県(1.53)が多い。

A群溶血性レンサ球菌咽頭炎の定点当たり報告数は2週連続で減少した。都道府県別では福井県(4.00)、山形県(3.53)、埼玉県(3.36)が多い。

感染性胃腸炎の定点当たり報告数は3週連続で減少した。都道府県別では大分県(9.3)、山形県(7.4)、熊本県(6.3)が多い。

水痘の定点当たり報告数は2週連続で減少した。都道府県別では宮崎県(2.81)、山形県(2.47)、福岡県(2.33)が多い。

手足口病の定点当たり報告数は第19週以降増加が続いており、過去5年間の同時期(前週、当該週、後週)と比較してかなり多い。都道府県別では佐賀県(21.5)、福岡県(21.1)、徳島県(15.9)、愛媛県(15.1)が多い。

伝染性紅斑の定点当たり報告数は増加し、過去5年間の同時期と比較してかなり多い。都道府県別では宮崎県(3.92)、群馬県(3.16)、栃木県(3.13)、埼玉県(3.03)が多い。

百日咳の定点当たり報告数は2週連続で増加した。都道府県別では栃木県(0.15)、広島県(0.15)、徳島県(0.13)が多い。

ヘルパンギーナの定点当たり報告数は第19週以降増加が続いている。都道府県別では鹿児島県(7.4)、徳島県(7.2)、香川県(6.1)が多い。

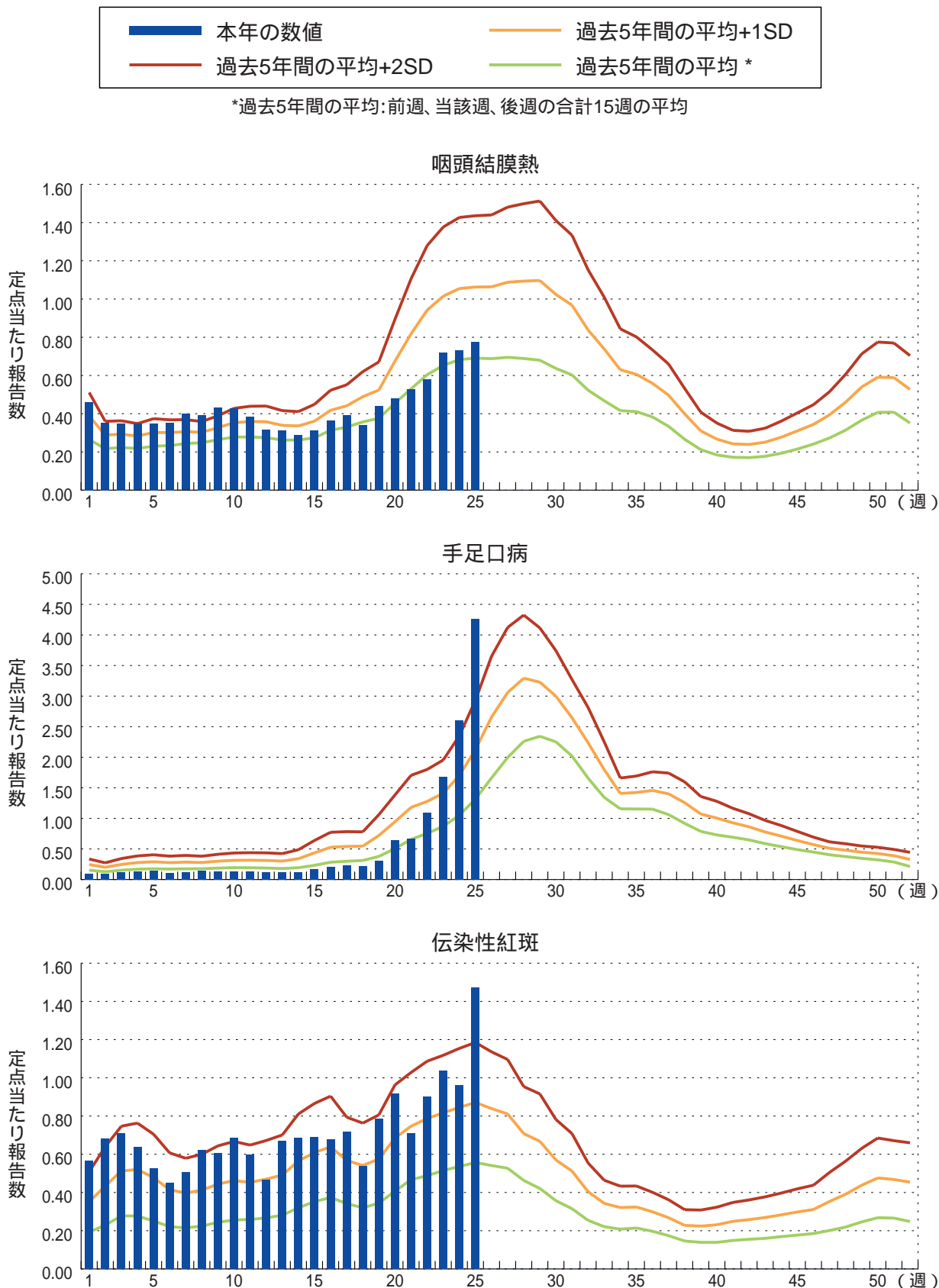
流行性耳下腺炎の定点当たり報告数は減少した。都道府県別では長野県(4.64)、鳥取県(3.00)、愛媛県(2.73)が多い。

基幹定点報告疾患

マイコプラズマ肺炎の定点当たり報告数は増加し、過去5年間の同時期と比較してかなり多い。都道府県別では沖縄県(3.86)、青森県(3.17)、宮城県(2.25)、愛知県(2.07)が多い。

図. 主要定点把握疾患の過去5年間との週別比較(2011年第25週)

青のバーで示す本年の定点当たり報告数が赤のラインを超えているときには、過去5年間の週と比較してかなり多いことを示す。





注目すべき感染症

伝染性紅斑

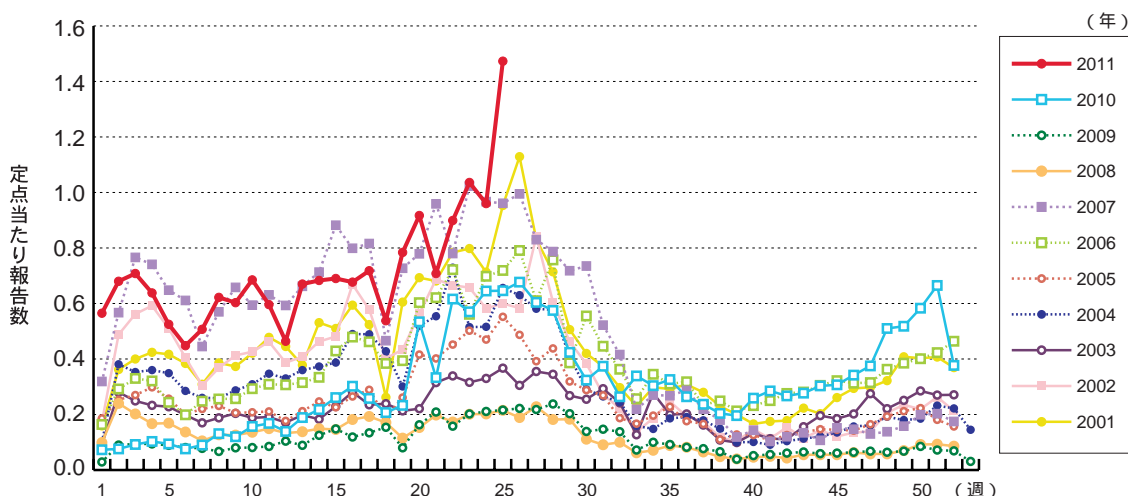
伝染性紅斑(erythema infectiosum)は、ヒトパルボウイルスB19(Human parvovirus B19)を病原体とし、4～5歳の幼児を中心に幼児、学童に好発する流行性の発疹性疾患である。典型例では両頬がリンゴのように赤くなることから「リンゴ病」と呼ばれることもあるが、本症の周辺には多くの非定型例や不顕性感染例があること、また多彩な臨床像があることなども明らかになってきている。

感染後約1週間で軽い感冒様症状を示す例がみられることがあるが、この時期にウイルス血症を起こしており、ウイルスの体外への排泄量は最も多くなる。本疾患の特徴的な症状は感染後10～20日で出現する両頬の境界鮮明な紅斑であり、続いて腕、脚部にも両側性にレース様の紅斑がみられる。体幹部(胸腹背部)にまでこの発疹が出現する例もある(感染症情報センターホームページ: http://idsc.nih.go.jp/idwr/kansen/k04/k04_23/k04_23.html 写真1、写真2参照)。発熱はあっても軽度である。本疾患の大きな特徴として、発疹出現時期を迎えて伝染性紅斑と臨床的に診断された時点は抗体産生後であり、ウイルス血症はほぼ終息し、既に周囲への感染性は殆どないといわれている。

成人では両頬の蝶形紅斑は少ない。一方、合併症である関節痛・関節炎の頻度は小児では約10%以下といわれているが、成人男性では約30%、成人女性では約60%と高率である。また、妊婦が感染すると、胎児水腫や流産の可能性がある。妊娠前半期の方がより危険性が高いが、後半期にも胎児感染は生じるとの報告もある。なお、先天性風しん症候群のように、妊婦が伝染性紅斑の原因ウイルスであるヒトパルボウイルスB19に感染したことにより、先天奇形をもった児が出産されたとの報告はこれまでにない。その他、溶血性貧血患者が感染した場合の貧血発作(aplastic crisis)を引き起こすことがあり、他にも血小板減少症、顆粒球減少症、血球貪食症候群等の稀ではあるが重篤な合併症が知られている。

感染経路は通常は飛沫感染もしくは接触感染であるが、まれにウイルス血症の時期に採取された血液製剤からの感染の報告がある。本症は紅斑出現の時期には殆ど感染力がないが、反対にウイルス排泄時期には特徴的な症状を呈さないために診断に至らず、実際的な二次感染予防策は存在しない。

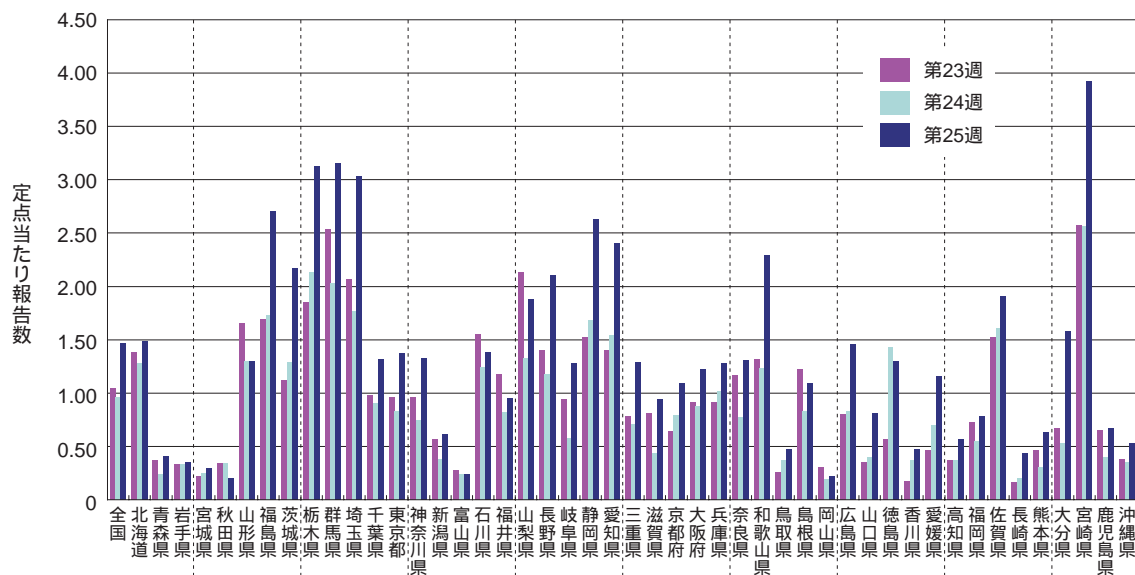
図1. 伝染性紅斑の年別・週別発生状況(2001～2011年第25週)



感染症発生動向調査では、全国約3,000カ所の小児科定点からの報告に基づいて伝染性紅斑をはじめとする各種小児科疾患の発生動向を分析している。伝染性紅斑の報告数は例年夏季に増加し、第26週または第27週前後がピークとなることが多い。伝染性紅斑は1982年よりその発生動向の調査が開始されているが、これまで流行のピークが高く、比較的大きな流行となったのは、1987年、1992年、1997年(感染症情報センターホームページ: <http://idsc.nih.go.jp/iasr/19/217/graph/f2171j.gif> 参照)、そして2000年以降では2001年、2007年であり、ほぼ4~6年ごとの周期で大きな流行時期を迎えている。2008~2009年の報告数は減少し、夏季の流行のピークも定かではない状態が続いていたが、その後2010年の報告数は前年より増加し、特に秋季以降は例年より高い水準となり、2011年に入ってその高い水準を保ったまま現在まで継続している。2011年第25週の伝染性紅斑の定点当たり報告数は1.47(報告数4,618)となり、前週の報告数(定点当たり報告数0.96)より大きく増加した(図1)。伝染性紅斑の定点当たり報告数が1.4を上回ったのは1992年以来である。

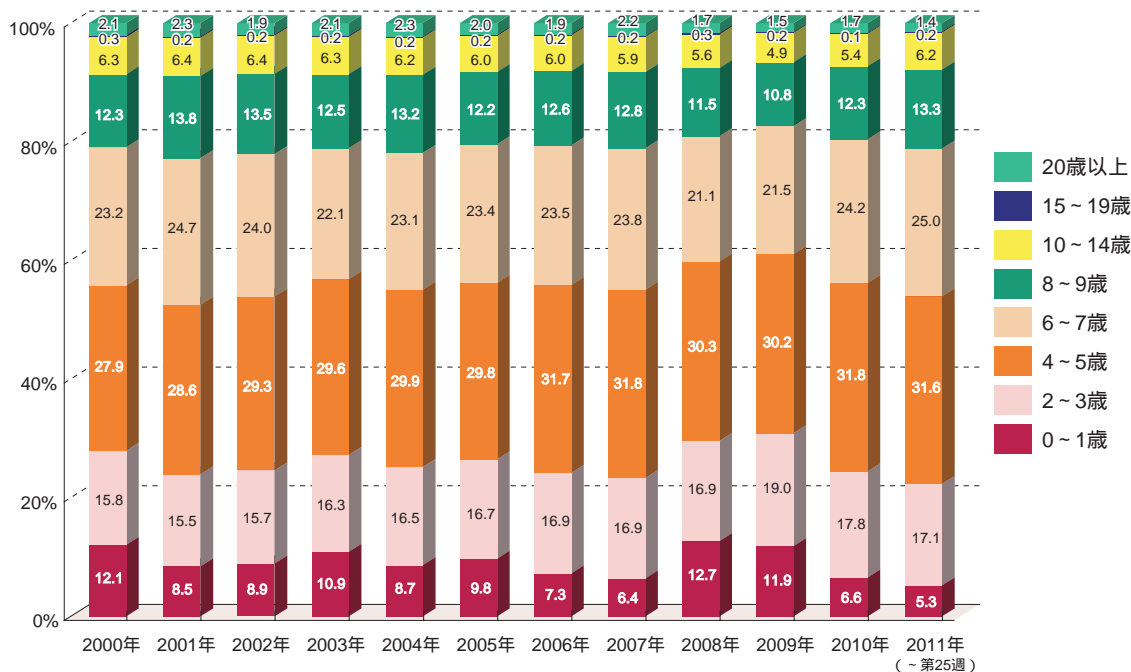
都道府県別では宮崎県(3.92)、群馬県(3.16)、栃木県(3.13)、埼玉県(3.03)、福島県(2.71)、静岡県(2.63)、愛知県(2.40)の順となっている。43都道府県で前週より増加がみられており、特に宮崎県、埼玉県、群馬県の増加が目立っている(図2)。

図2. 伝染性紅斑の都道府県別定点当たり報告数の推移(2011年第23~25週)



2011年第1～25週までの定点当たり累積報告数は17.84(累積報告数55,901)であり、2000年以降の同期間では最も多い報告数となっている。年齢群別割合をみると、4～5歳が31.6%と最多であり、次いで6～7歳(25.0%)、2～3歳(17.1%)、8～9歳(13.3%)の順となっており、7歳までで全報告数の75%以上を、9歳以下で90%以上を占めているのは例年と同様である(図3)。

図3. 伝染性紅斑の年別・年齢群別割合(2000～2011年第25週)



2011年の伝染性紅斑の流行は、例年よりも大きな流行となり、現在そのピークを迎えつつあるものと推測される。しかし、伝染性紅斑は多彩な臨床像を呈する疾患であり、診断されているのは感染者の中の一部に過ぎず、実際にはより多くの者が本疾患の病原体であるヒトパルボウイルスB19に感染している可能性がある。また、伝染性紅斑は紅斑や発疹が出現して臨床的に診断が容易になる前に周囲への感染性があることより、その感染対策は困難であると言わざるを得ない。現在、国内の保育園、幼稚園、小学校等の小児の集団生活施設では、本疾患が流行しているところも少なくないと思われるが、その場合流行が収束するまでの間、妊婦等が施設内に立ち入ることを制限することを考慮すべきである。今しばらくは伝染性紅斑の発生動向には注意が必要である。



病原体情報

* グラフはIASRホームページ(<http://idsc.nih.go.jp/iasr/index-j.html>)からの引用です。

国立感染症研究所・感染症情報センターには各都道府県市の地方衛生研究所(地研)から「病原体個票」と「集団発生病原体票」が報告されています。これには感染症発生動向調査の定点およびその他の医療機関、保健所等で採取された検体から検出された病原体の情報が含まれています。週別の報告数は、病原体が分離・検出された検体の採取日による週ごとの報告数です。地域別の報告数は、その地域に所在する地研からの総報告数を都道府県別に示しています。

(2011年6月30日現在報告分)

手足口病患者から検出されているエンテロウイルス 2011年

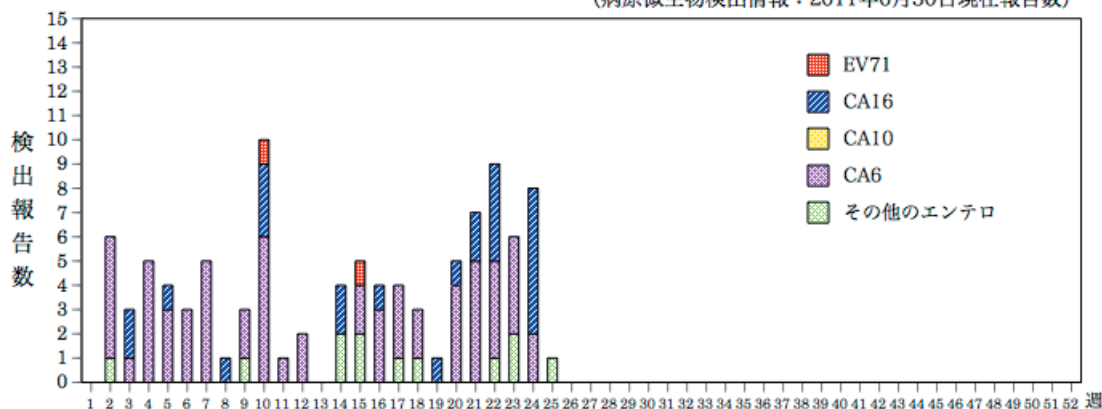
エンテロウイルス71型(EV71)は熊本県から第10週と第15週に各1件が報告されている。

コクサッキーウイルス(CA)16型は第3 ~ 24週に大分県9件、福岡県3件、愛知県、大阪府、香川県各2件など24件の検出が報告されている。

その他のCAではCA6が第2 ~ 24週に高知県28件、兵庫県、島根県(本号15ページ「速報」参照)各7件、和歌山県4件、福岡県3件、滋賀県、大阪府、山口県各2件など62件報告されている。

週別手足口病患者からのエンテロウイルス分離・検出報告数、2011年

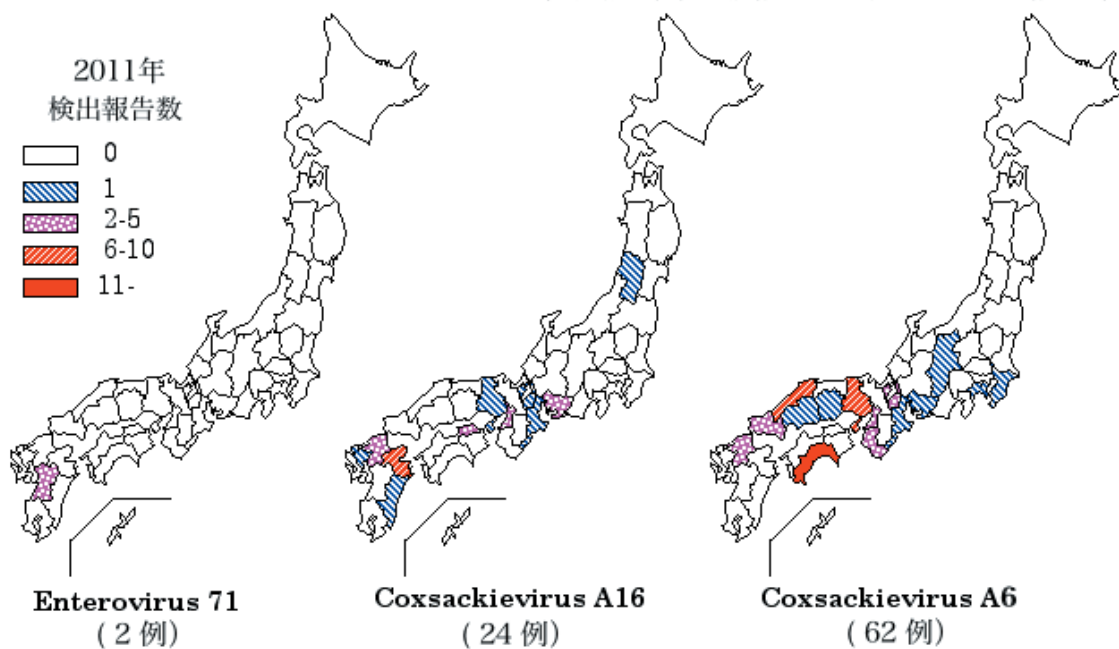
(病原微生物検出情報 : 2011年6月30日現在報告数)



* 各都道府県市の地方衛生研究所からの分離/検出報告を図に示した



都道府県別手足口病患者からのエンテロウイルス71型、コクサッキーウイルスA16型、
コクサッキーウイルスA6型分離・検出報告状況、2011年
(病原微生物検出情報：2011年6月30日現在報告数)



* 各都道府県市の地方衛生研究所からの分離／検出報告を図に示した

IASR

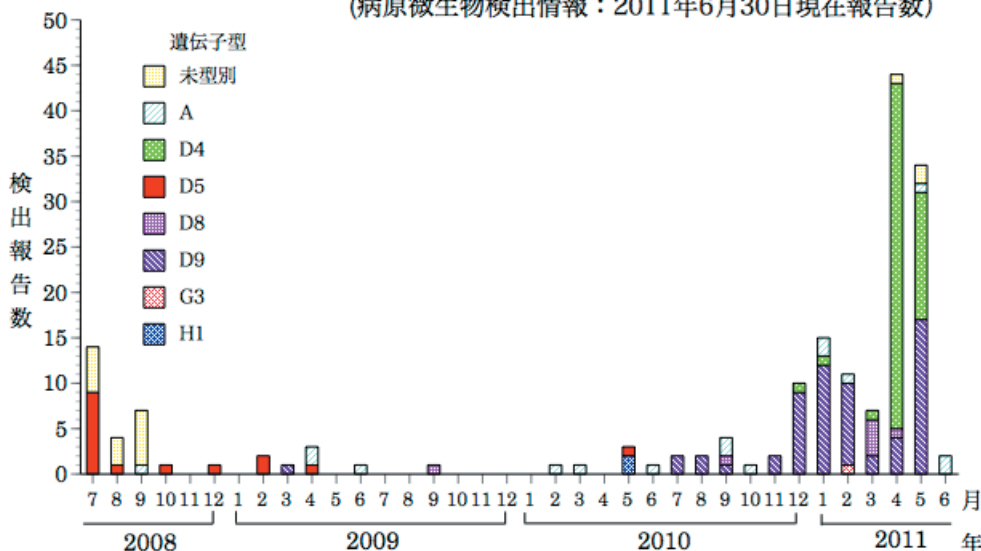
Infectious Agents Surveillance Report

麻疹ウイルス 2011年

2011年1～6月に埼玉県、千葉県、東京都、神奈川県、新潟県、長野県、愛知県、大阪府、兵庫県、岡山県、広島県、香川県、福岡県の13都府県から113件の麻疹ウイルスの分離・検出が報告されている。

月別麻疹ウイルス分離・検出報告数、2008年7月～2011年6月

(病原微生物検出情報：2011年6月30日現在報告数)



* 各都道府県市の地方衛生研究所からの分離/検出報告を図に示した



Infectious Agents Surveillance Report

未型別：4月1件、5月2件、計3件

- ・東京都4月1件、5月2件、渡航歴のない散发例から

D4型：1月1件、3月1件、4月38件、5月14件、計54件

- ・東京都1月1件、英国から入国する2日前に発症した患者から
- ・大阪府3月1件、フランスから帰国して3日後に発症した患者から
- ・東京都4月34件、ドイツ・スイス・フランスから帰国して13日後に発症した患者、フランスから帰国して2日後に発症した患者、フランスから入国して5日後に発症した患者各1例、渡航歴のない散发例30例とその家族1例から
- ・神奈川県4月4件、渡航歴のない散发例4例(家族2例を含む)から
- ・東京都5月12件、渡航歴のない散发例から
- ・兵庫県5月1件、フランスから帰国して8日後に発症した患者から
- ・広島県5月1件、渡航歴のない散发例から

D8型：3月4件、4月1件、計5件

- ・広島県3月4件、オーストラリアから帰国して8日後に発症した患者とその家族から
- ・東京都4月1件、タイから帰国する5日前に発症した患者から

D9型：1月12件、2月9件、3月2件、4月4件、5月17件、計44件

- ・愛知県1月3件、2010年11月から続いている感染拡大による集団発生例から
- ・東京都1月2件、シンガポール・スリランカから帰国する3日前に発症した患者とフィリピンから帰国して9日後に発症した患者から

- ・東京都2月2件、3月2件、渡航歴のない散发例から
- ・埼玉県2月1件、渡航歴のない散发例から
- ・神奈川県1～2月2件、フィリピンから帰国して7日後に発症した患者とその家族から
- ・岡山県1月1件、フィリピンから帰国して8日後に発症した患者から
- ・広島県1月5件、2月4件、フィリピンから帰国した翌日に発症した患者1例とその周囲への感染拡大による集団発生例6例、および地域の散发例2例から
- ・香川県2月1件、広島県で感染したと推定される患者から
- ・大阪府4月1件、カンボジアから入国した日に発症した患者から
- ・広島県4月1件、渡航歴のない散发例から
- ・東京都4月2件、フィリピンから帰国して4日後に発症した患者とグルジアから帰国後発症した患者から
- ・東京都5月13件、渡航歴のない散发例12例とインドネシアから帰国して8日後に発症した患者1例から
- ・千葉県5月4件、渡航歴のない散发例から

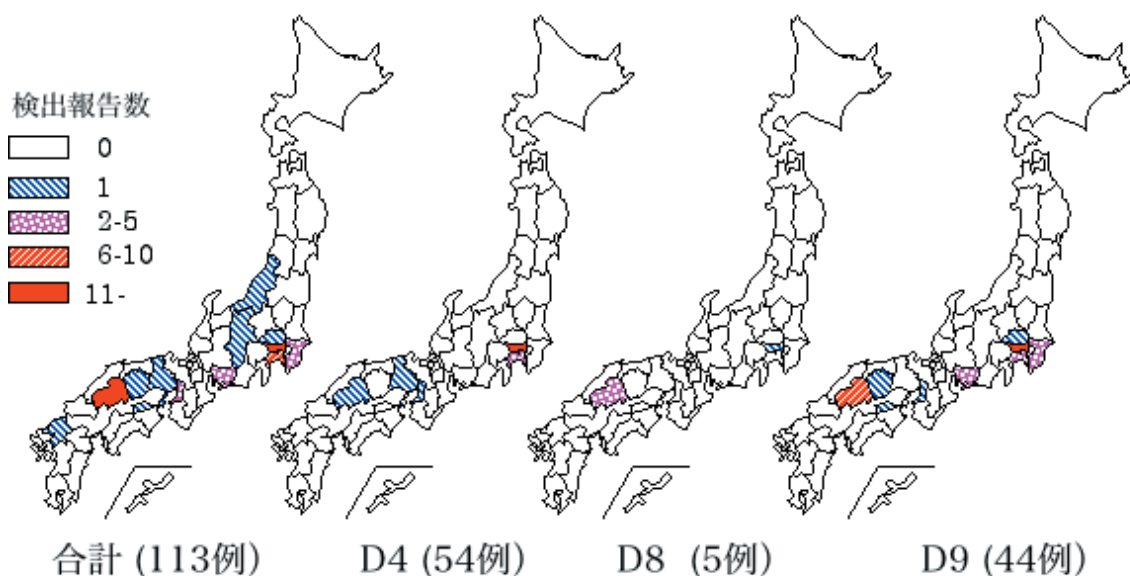
G3型: 2月千葉県1件、インドネシアから帰国して10日後に発症した患者から

A型(ワクチンタイプ): 1月2件、2月1件、5月1件、6月2件、計6件

- ・東京都1月1件、発疹症患者、ワクチン接種13日後に採取された検体から
- ・福岡県1月1件、麻疹疑い患者、ワクチン接種10日後に採取された検体から
- ・新潟県2月1件、麻疹疑い患者、ワクチン接種14日後に採取された検体から
- ・長野県5月1件、麻疹疑い患者、ワクチン接種9日後に採取された検体から
- ・東京都6月2件、麻疹疑い患者、ワクチン接種9日後に採取された検体から、発疹症患者、ワクチン接種後に採取された検体から

都道府県別麻疹ウイルス分離・検出報告状況、2011年

(病原微生物検出情報：2011年6月30日現在報告数)

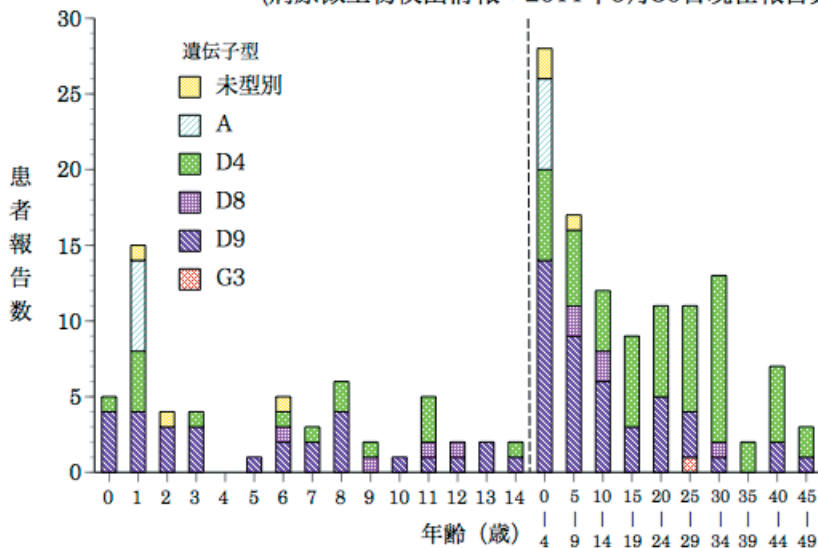


* 各都道府県市の地方衛生研究所からの分離/検出報告を図に示した



Infectious Agent Surveillance Report

麻疹ウイルス分離・検出例の年齢分布, 2011年1月~6月
(病原微生物検出情報: 2011年6月30日現在報告数)



* 各都道府県市の地方衛生研究所からの分離/検出報告を図に示した



Infectious Agents Surveillance Report

麻疹ウイルス検出例の年齢は1歳をピークに0~4歳が最も多いが、20~40代の成人が42%を占めており、子供も成人も麻疹に注意が必要である。

麻疹ウイルス分離・検出速報は <http://idsc.nih.go.jp/iasr/measles.html> を参照ください。



コクサッキーウイルスA6型(CA6)による手足口病の流行 - 島根県

島根県における2011年の手足口病の患者発生は第15週から主に西部地区において散発的に認められていたが、第20週には県内全域で患者の報告があり、定点当たりの報告患者数が1.0となった。その後、第22週には中部地区、第23週には東部地区で警報レベルの5.0以上の報告患者数となり、西部でも患者の増加が認められる。第24週までの報告患者数は2003年のエンテロウイルス71型による大流行と同様な増加傾向を示している。患者の年齢は1～4歳が81%と最も多く、次いで0歳12%、5～9歳4.4%、20歳以上1.2%、10～19歳1.0%である。

第18～25週までに手足口病患者から35検体(咽頭ぬぐい液31、糞便3、髄液1)についてウイルス検索を実施した結果、エンテロウイルスのVP1領域を増幅するCODEHOP VP1 RT-seminested PCR法¹⁾で24検体が陽性となった。このうち19株(咽頭ぬぐい液由来16株、糞便由来3株)についてダイレクトシーケンスにより約290塩基の塩基配列を決定し、BLAST検索をしたところ、19株はすべてGenBankに登録されているCA6と96～98%の相同性を示し、さらに島根県で今年検出された株間の相同性も96～100%であった。また、シーケンスでCA6が検出された3検体を哺乳マウスに接種したところ、接種後3～4日目に発症し、自家製抗マウス腹水を用いた中和試験でCA6と同定された。培養細胞(Vero、RDA30、FL、AG-1、HEp-2)では1検体からポリオ1型(ワクチン由来株)が分離されたのみである。

CA6はヘルパンギーナの主要原因ウイルスの1つとして2、3年周期で流行を繰り返すウイルスであり、島根県においては2007年、2009年にヘルパンギーナから検出されている。手足口病からは流行初期に少数例検出されることはあるが、本年のように流行の主要原因ウイルスとなったことはなく、今後の動向に注意が必要である。

参考文献

1) Nix WA, *et al.*, J Clin Microbiol 44 : 2698-2704, 2006

島根県保健環境科学研究所ウイルスグループ
飯塚節子 糸川浩司 木内郁代 日野英輝

(IASR 2011年7月号掲載予定記事より抜粋、詳細は同号参照)



海外感染症情報

*WHOのEPR(Epidemic and Pandemic Alert and Response)による、感染症アウトブレイクニュース等を掲載しています。

インフルエンザ

2011年7月1日 - 更新137

【要約】

- ・北半球の温帯地域諸国におけるインフルエンザの活動性は、流行間期に見られるベースラインレベルにある。
- ・熱帯地域諸国におけるインフルエンザの活動性は、全体として低いレベルにあるが、中米及び南米北部地域のいくつかの国、サハラ以南地域西部及び東部、並びにアジアの熱帯地域では、限局的な流行が見られている。
- ・南アフリカ共和国ではインフルエンザのシーズンが始まり、オーストラリアでも始まった可能性がある。南アフリカ共和国では、主としてインフルエンザウイルスA(H1N1) 2009に関連して、中程度及び重症の症例報告が引き続き増加している。オーストラリアでは、インフルエンザ様疾患(ILI)による救急外来受診患者の増加が見られており、南オーストラリア州とクイーンズランド州では、インフルエンザ流行に関する報告の顕著な増加が見られている。

【北半球の温帯地域諸国】

北半球温帯地域でのインフルエンザシーズンはほぼ終息した。カナダでは前週に2地域で散発的な報告がなされたのみで、ウイルスの検出は極めて低かった。米国ではインフルエンザウイルスA(H3N2)及びインフルエンザウイルスB型に関連した2名の小児死亡例の報告があったが、ILI受診率はシーズンの閾値以下である。メキシコでは、前週に検査された検体のうち2検体のみがインフルエンザ陽性であった。欧州、北アフリカ及び北アジアにおけるインフルエンザの活動性は、低レベルか全くない状況にある。

【熱帯地域諸国】

熱帯地域諸国でのインフルエンザの活動性は、地域限局的な報告がある程度で、全体として低いレベルにある。中米地域の多くの国では低レベル又は報告無しであった。以前報告があったドミニカでのインフルエンザウイルスA(H1N1) 2009の流行は、過去3週で増加しているが、ホンジュラスとエルサルバドルではインフルエンザウイルスB型による低いレベルでの流行の報告があった。南米の熱帯地域では、コロンビアが、インフルエンザウイルスA(H3N2)とインフルエンザウイルスA(H1N1) 2009の両方による低いレベルの流行(後者の方がやや優勢)を報告している。コロンビアでは減少しつつあるがRSウイルスも報告されている。コロンビアで呼吸器疾患により入院する患者で最も多いウイルスはインフルエンザウイルスA型であった。ボリビアでは過去8週間インフルエンザウイルスA(H3N2)の検出が増加しており、現在検査された約20%の臨床検体が本ウイルス陽性となっている。

西アフリカではインフルエンザウイルスB型の流行が確認されている。マリ、ガーナ、トーゴ、ナイジェリア及びカメルーンは中程度のインフルエンザウイルスB型陽性の報告をしている。ガーナはこの他、少数のインフルエンザウイルスA(H1N1) 2009及びインフルエンザウイルスA(H3N2)の報告を行い、この地域では前回報告に比べ検査確定症例が増加している。東アフリカではルワンダ、ウガンダ及びケニヤからの報告によると、この数週間、流行が低レベルとなっている。東アフリカではこの数週間、ケニヤとウガンダが主にインフルエンザウイルスA(H1N1) 2009とインフルエンザウイルスB型を報告し、ルワンダはほぼすべてがインフルエンザウイルスA(H3N2)と報告するなど、ウ

ルスが混在して見られる。

アジアの熱帯諸国でのインフルエンザの活動性は全体として引き続き低い状況にある。散発的な報告が、スリランカ、インドネシア、中国南部(香港を含む)、シンガポール、ベトナム及びカンボジアからなされた。これらの国々でウイルス株の分布は、前回報告があったインフルエンザウイルスA(H1N1)2009とインフルエンザウイルスB型が混在した状態が続いている。インドでは、長期のウイルス不検出の後、3週続けて少数のインフルエンザウイルスA(H3N2)が検出されている。

【南半球の温帯地域諸国】

・南アメリカ地域

南アメリカ温帯地域諸国でのインフルエンザ流行は低いレベルにある。チリではILIの受診率がやや上昇したが、重症急性呼吸器感染症(SARI)の受診率は一定して低い状態にある。チリとアルゼンチンではインフルエンザウイルスA(H1N1)2009が最も多く検出されているが、数は極めて少なかった。ウルグアイはインフルエンザウイルスB型とインフルエンザウイルスA(H1N1)2009の散発例を報告した。

・アフリカ南部地域

南アフリカ共和国の国立感染症研究所は、インフルエンザの活動性が高いレベルにあることを報告した。過去2週にSARI症例から検出された80%以上のインフルエンザウイルスはA(H1N1)2009によるものであった。インフルエンザウイルスB型も検出されており、数は少ないが増加している。インフルエンザウイルスA(H3N2)の報告は限定的であった。

・オーストラリア、ニュージーランド及び南太平洋諸国

オーストラリア及びニュージーランドでのインフルエンザの活動性は低いままである。しかしながら、オーストラリアはこここのところILIによる救急外来受診患者の増加を見ている。更に、南オーストラリア州とクイーンズランド州ではインフルエンザの活動性の有意な増加が報告されており、いくつかの他の地域でも同様に見られている。全体として、最も検出されているウイルスはインフルエンザウイルスA(H1N1)2009であり、インフルエンザウイルスB型及びインフルエンザウイルスA(H3N2)も若干見られている。南オーストラリアでは、検出されたウイルスの85%がインフルエンザウイルスB型であり、インフルエンザウイルスA(H3N2)は見られなかった。ニュージーランドでの国家全体でのILI受診率はベースライン以下の状況にあった。インフルエンザウイルスB型が最も一般的に見られるウイルスであったが、過去数週間、インフルエンザウイルスA(H1N1)2009も散発的に検出されている。

【ウイルス学的サマリー】

第23~24週(2011年6月5~18日)において、世界的にはインフルエンザの活動性は低いレベルであったが、南アフリカ共和国等の南半球のいくつかの国ではインフルエンザウイルスA(H1N1)2009の活動性が高く、またインフルエンザウイルスA(H3N2)とインフルエンザウイルスB型も低いレベルで流行しており、ボリビアではインフルエンザウイルスA(H3N2)の活動性の増加が報告された。その他の南北半球では、インフルエンザウイルスA(H1N1)2009、A(H3N2)及びB型が散発的に報告される程度であった。

最近解析された大部分のインフルエンザウイルスの抗原性は、2010~2011シーズンの北半球及び2011シーズンの南半球におけるWHOのワクチン推奨株の抗原性と類似している。

第23～24週(2011年6月5～18日)において、71の国々・地域の国家インフルエンザセンター(NIC)のFluNetへの報告によれば、インフルエンザウイルス陽性検体837のうち、583(69.7%)検体がインフルエンザウイルスA型、254(30.3%)検体がB型であった。インフルエンザウイルスA型のうち、83.2%がA(H1N1)2009、16.7%がA(H3N2)であった。



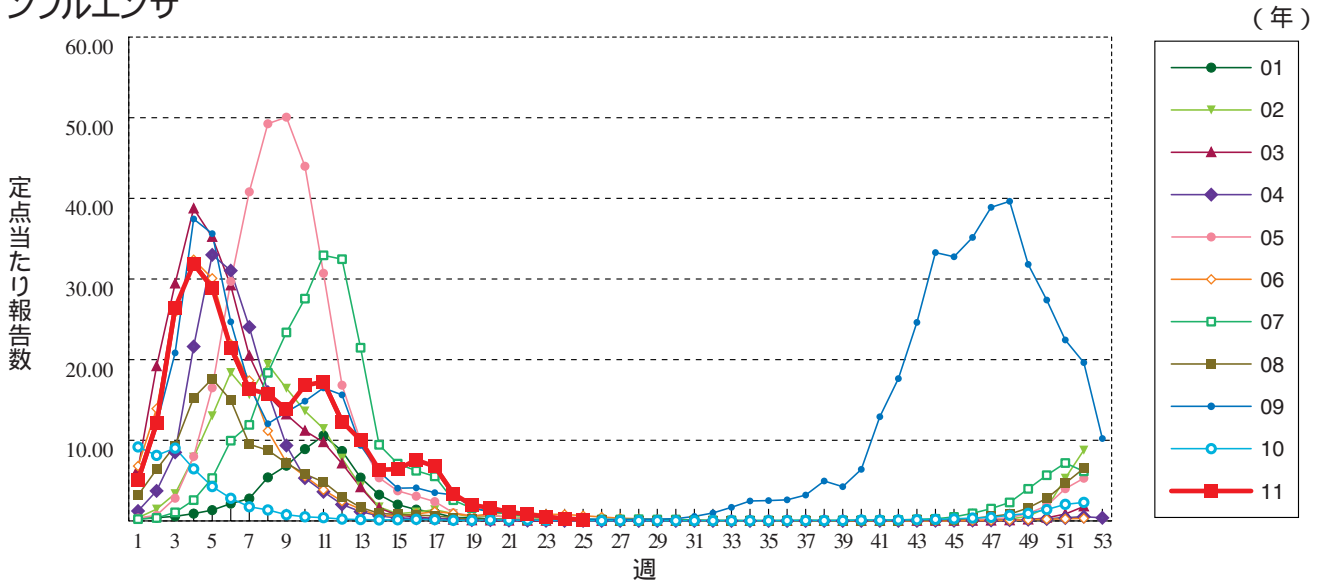
感染症の話

今週はお休みさせていただきます。
「感染症の話」過去の掲載分については
<http://idsc.nih.go.jp/idwr/kansen/index.html>
でご覧いただけます。

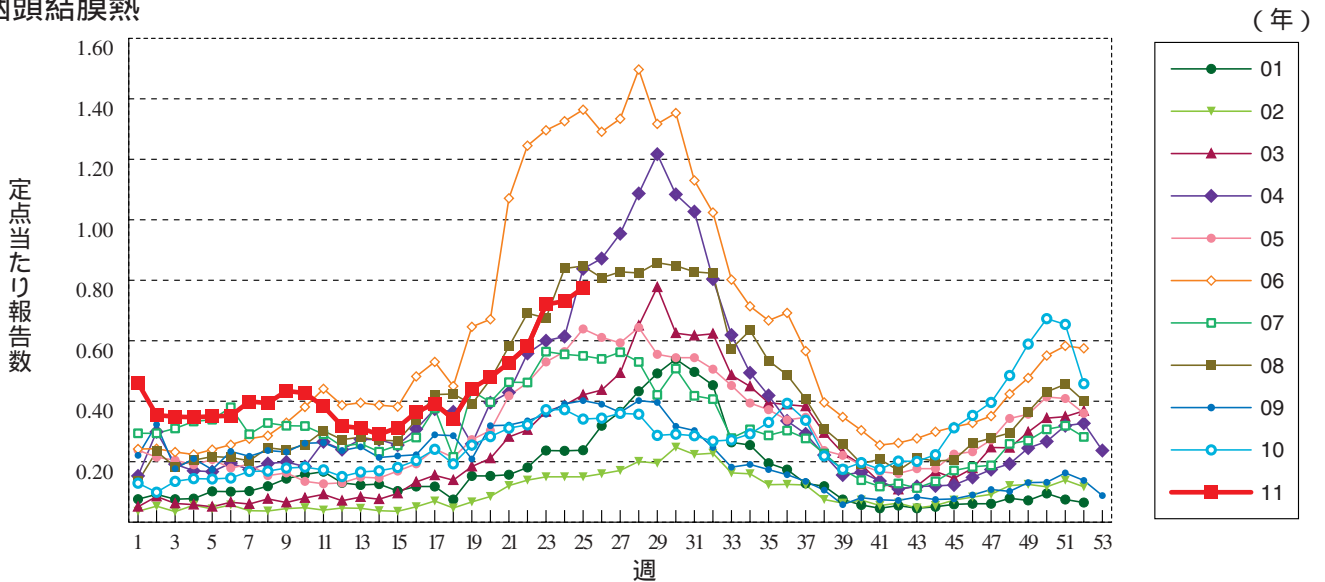


グラフ総覧(25週)

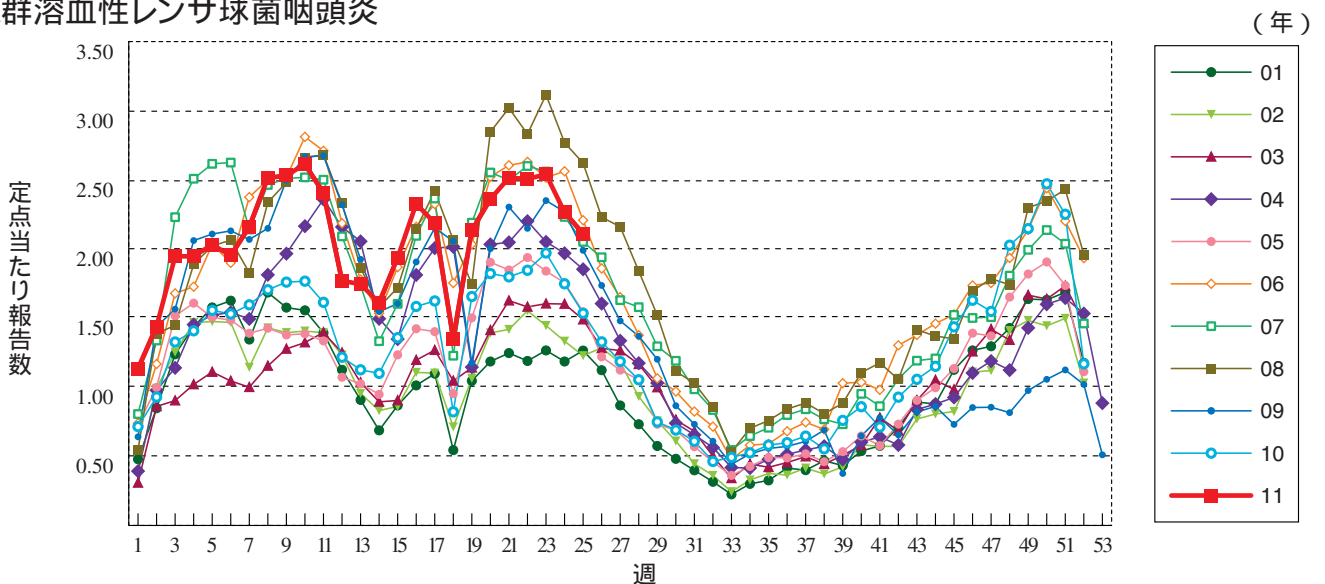
インフルエンザ



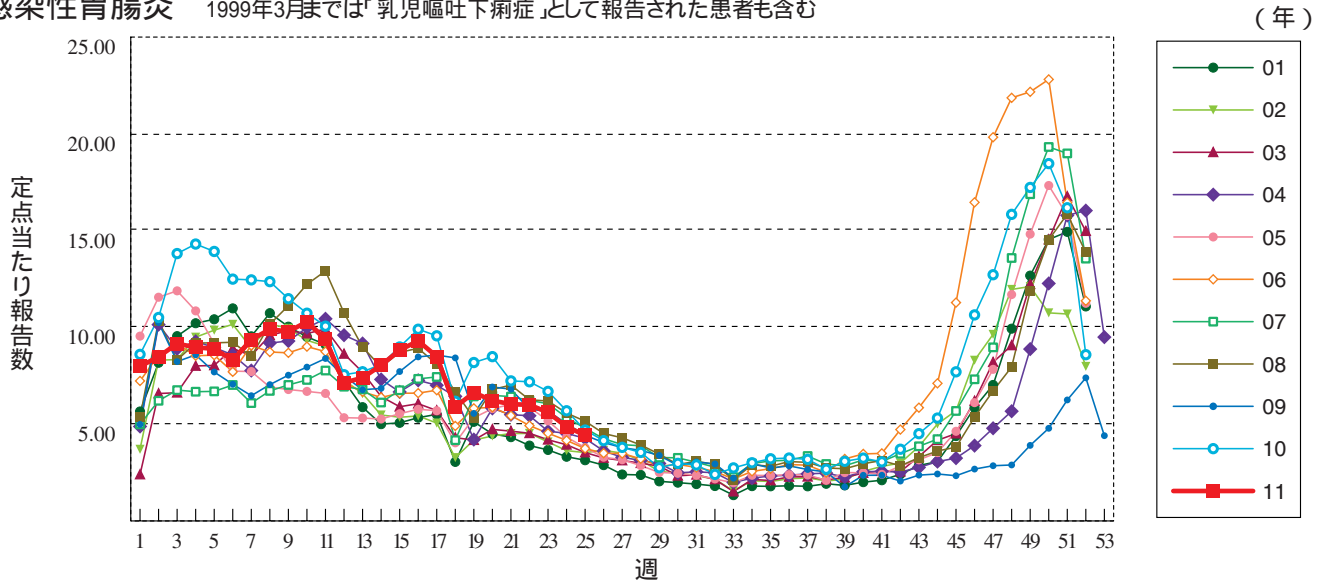
咽頭結膜熱



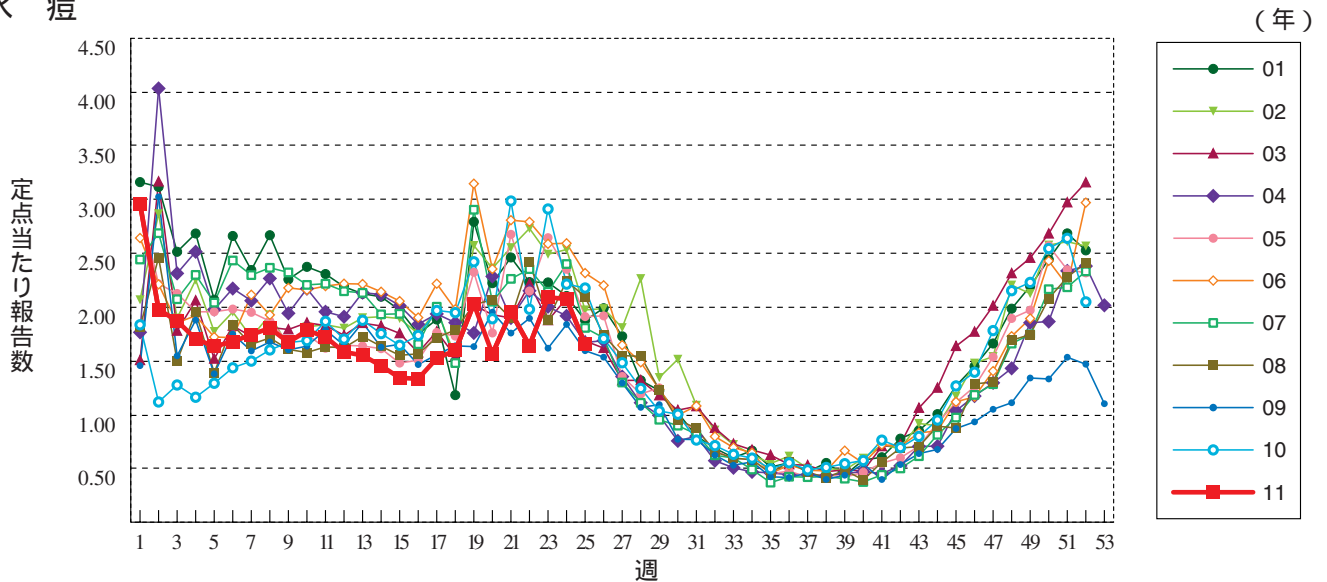
A群溶血性レンサ球菌咽頭炎



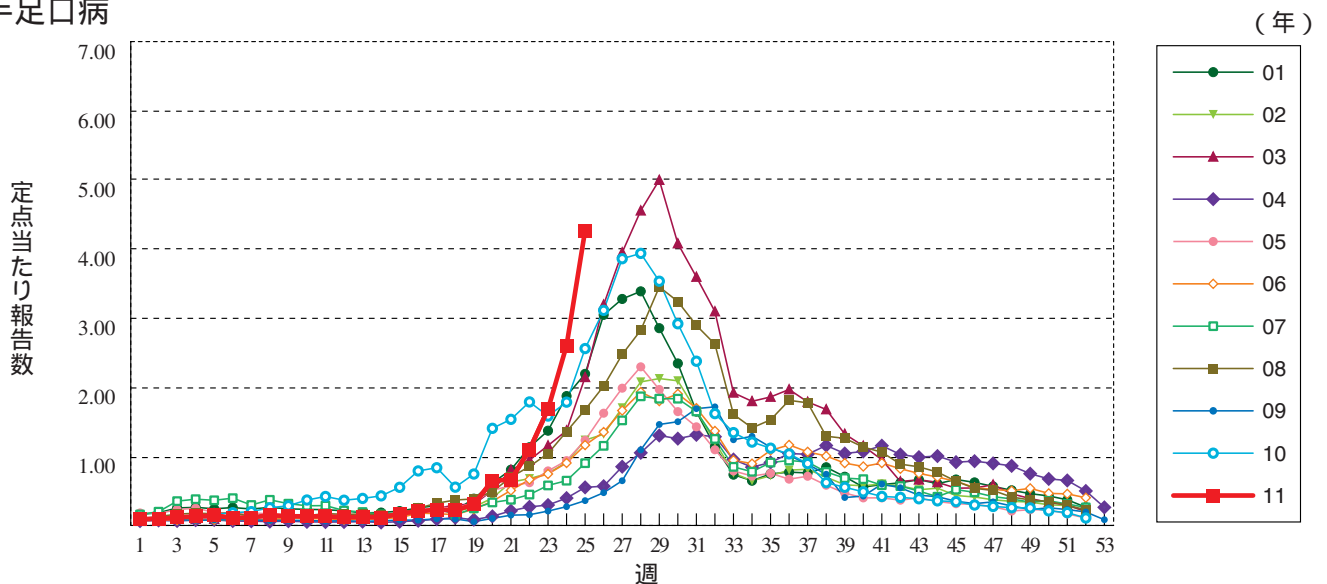
感染性胃腸炎 1999年3月までは「乳児嘔吐下痢症」として報告された患者も含む



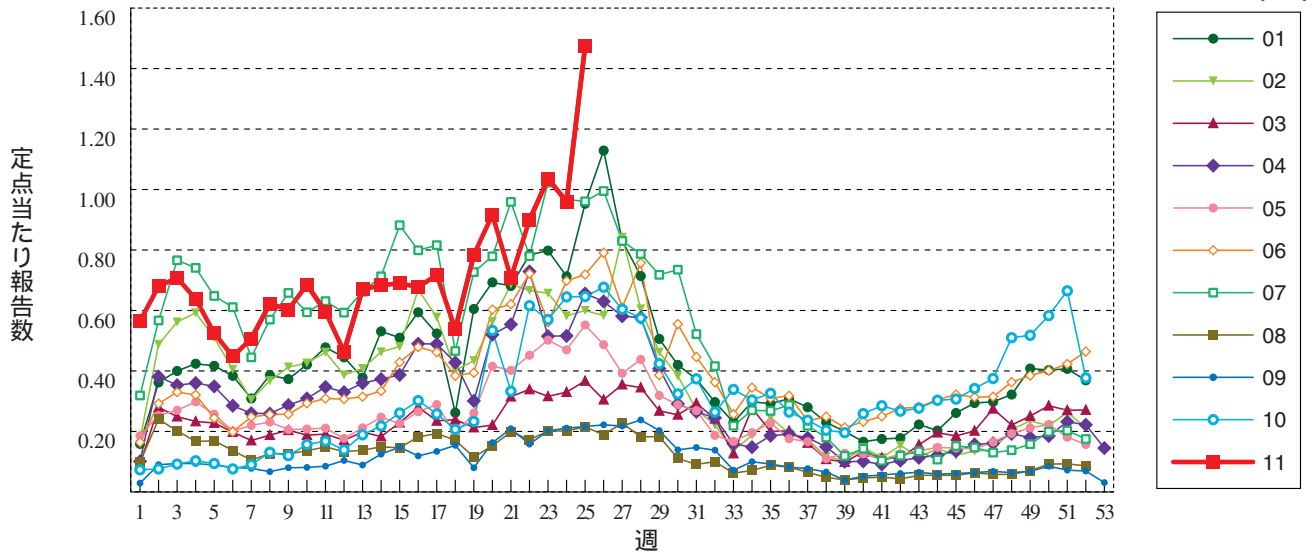
水痘



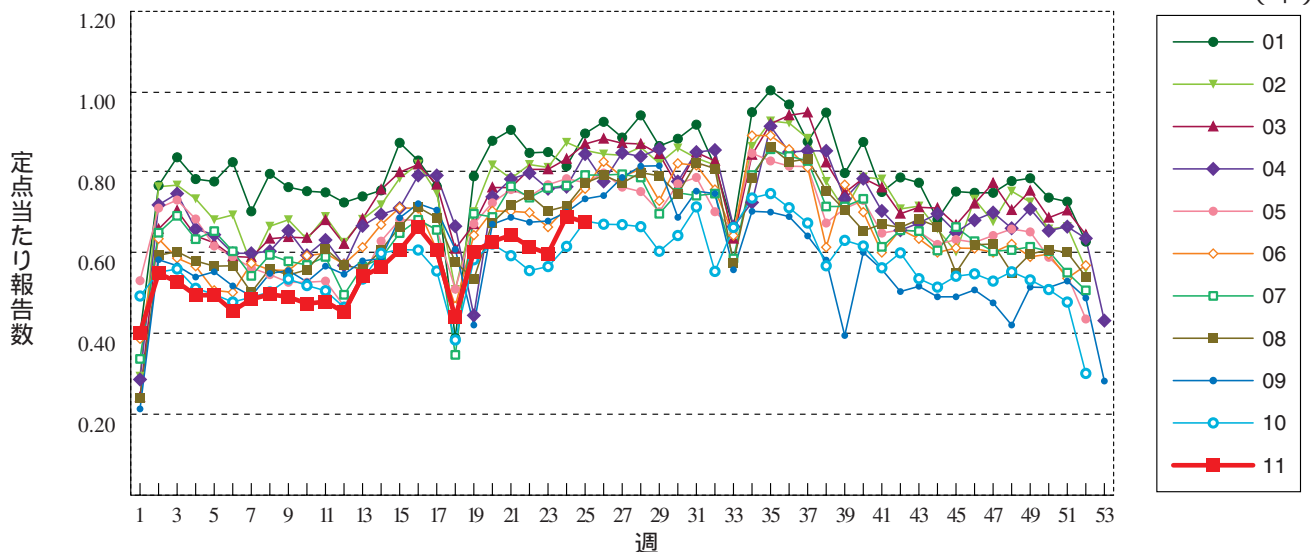
手足口病



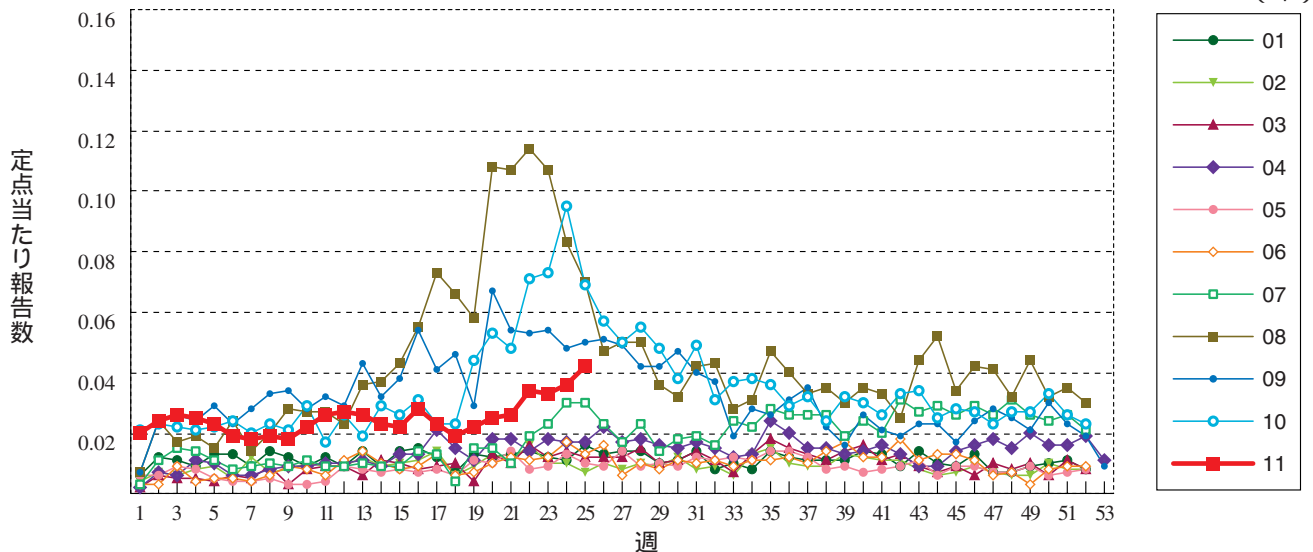
伝染性紅斑



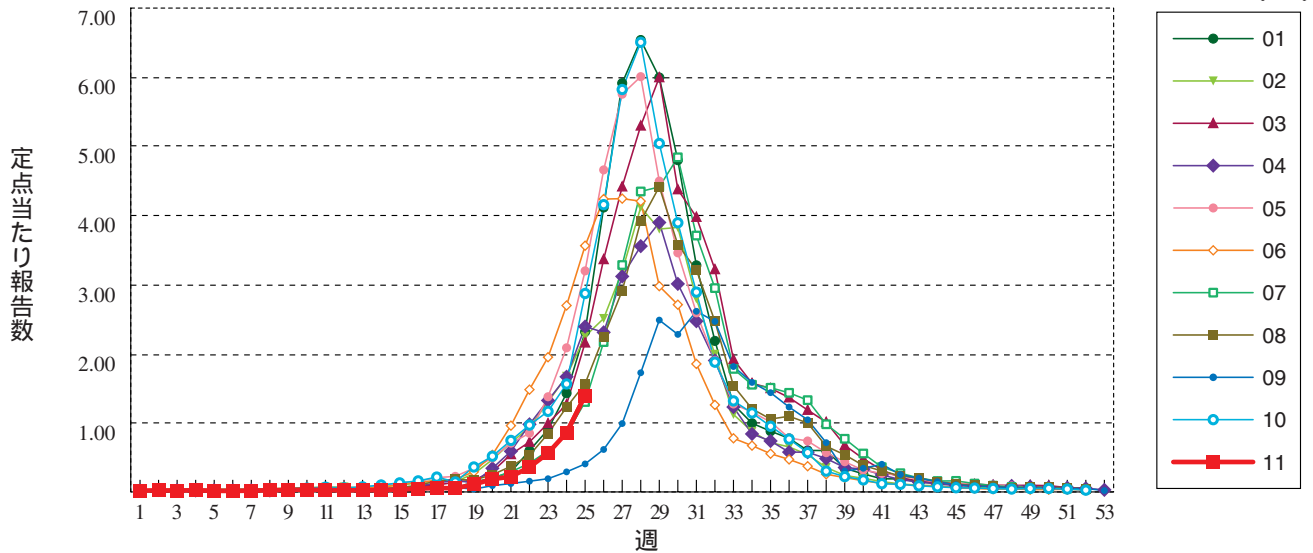
突発性発しん



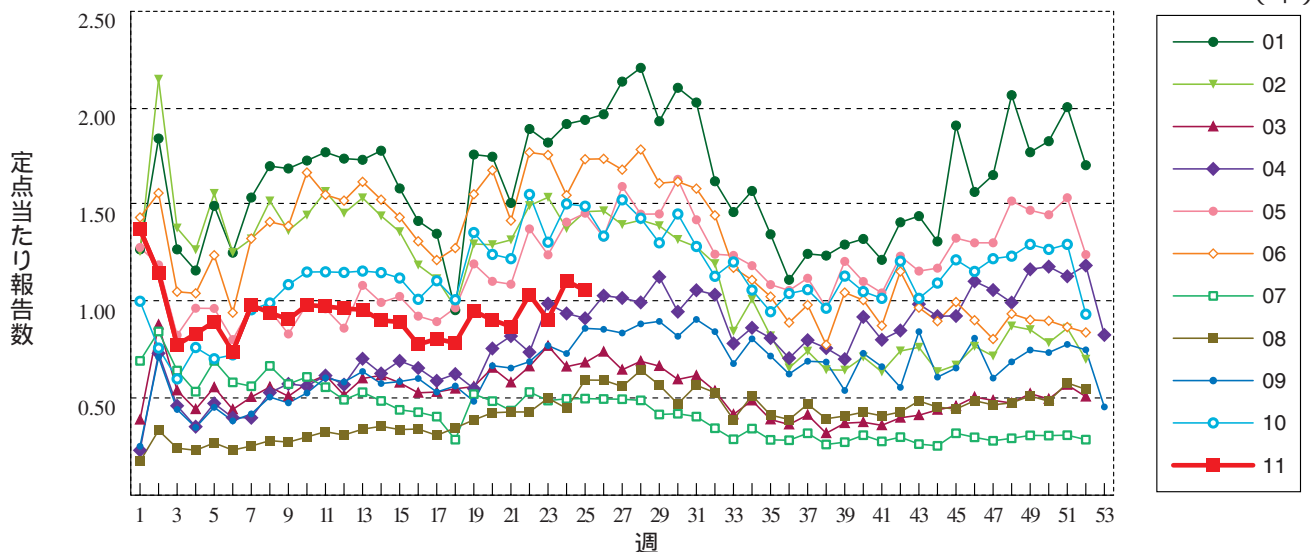
百日咳



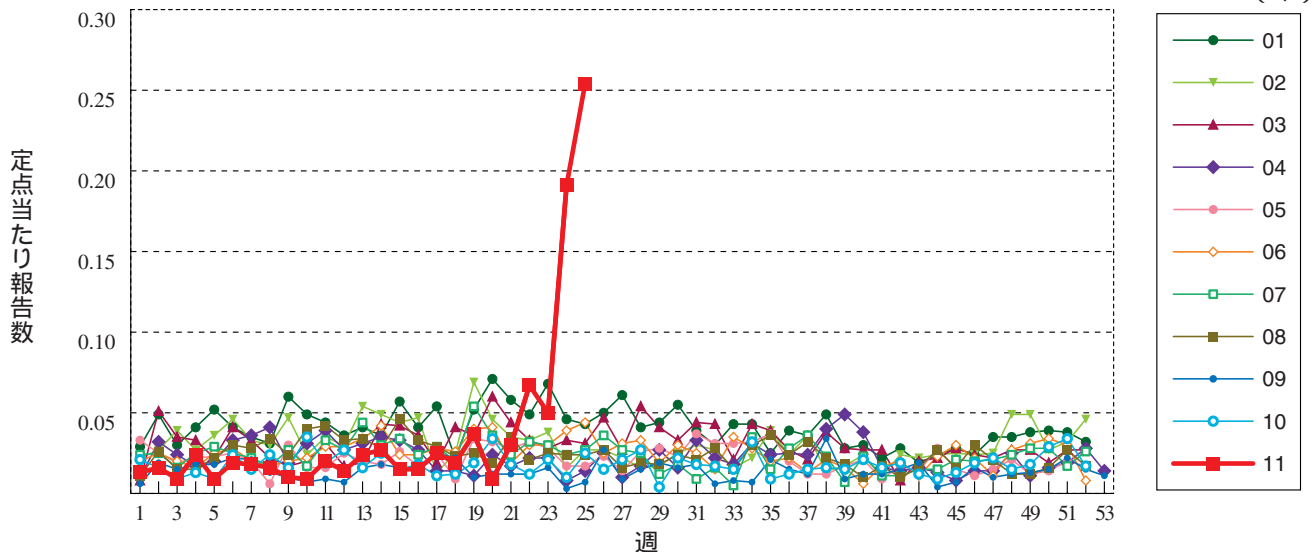
ヘルパンギーナ



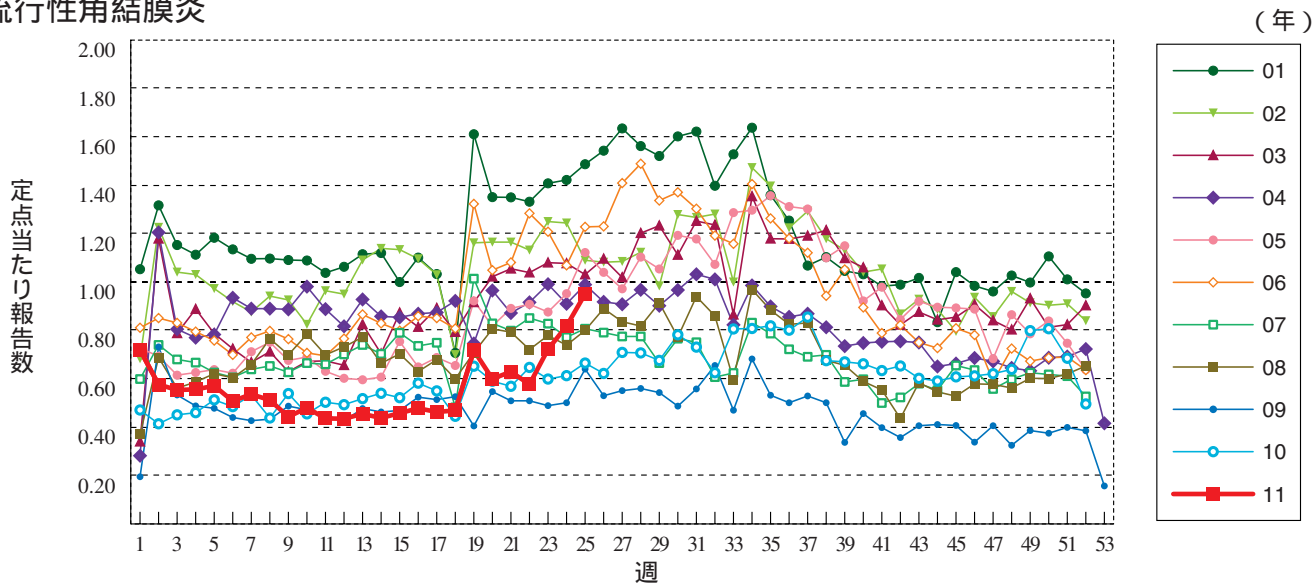
流行性耳下腺炎



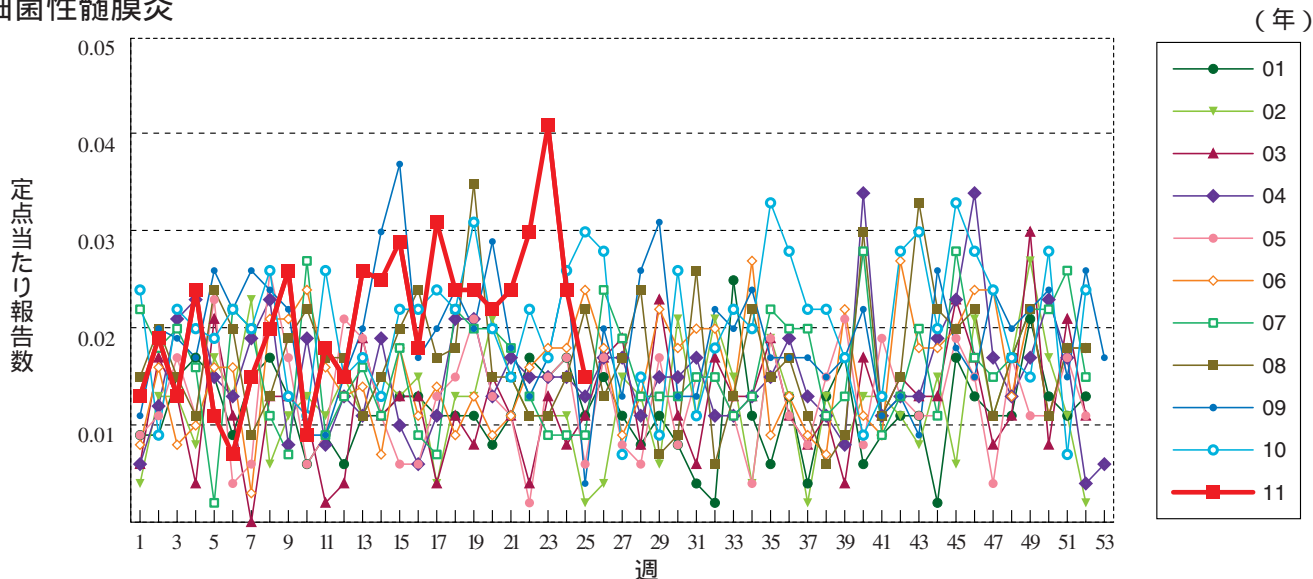
急性出血性結膜炎



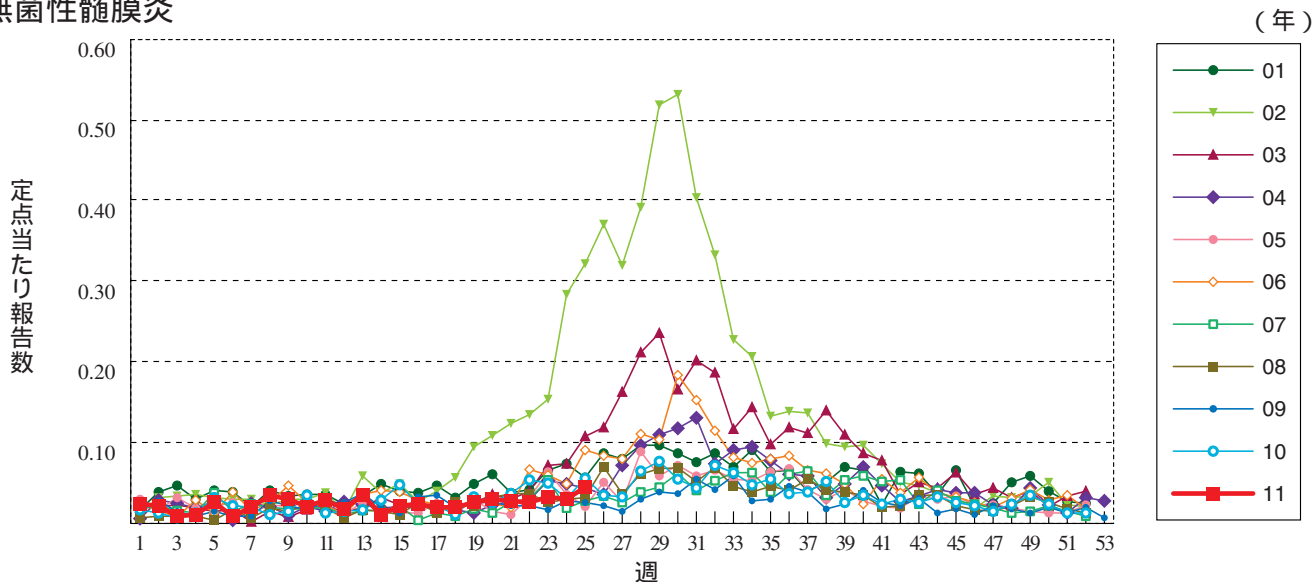
流行性角結膜炎



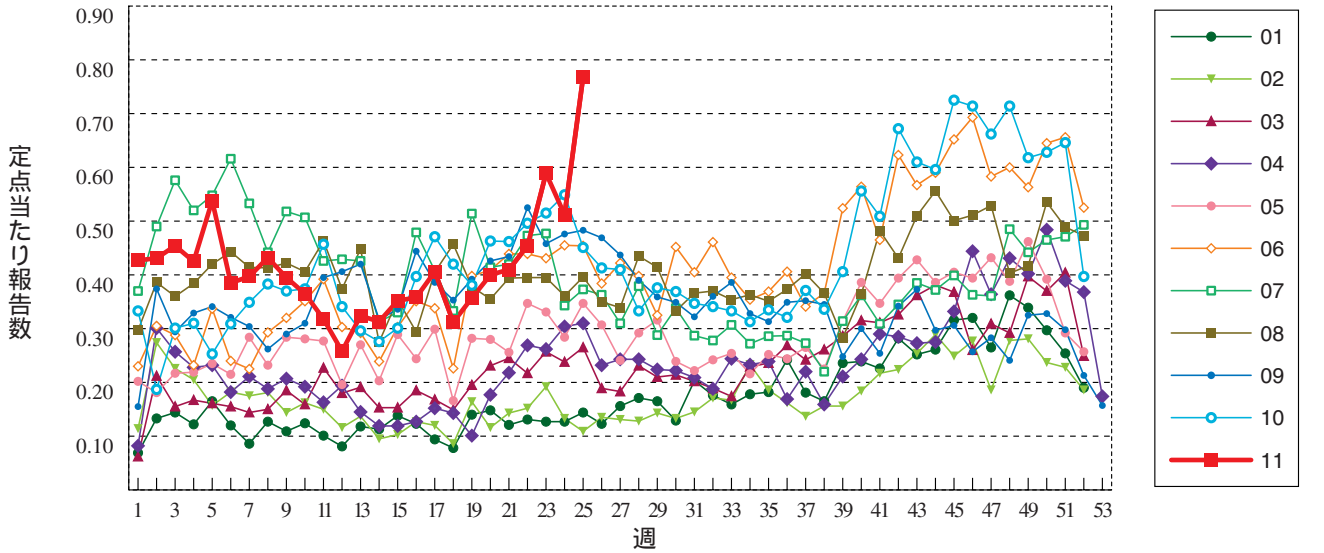
細菌性髄膜炎



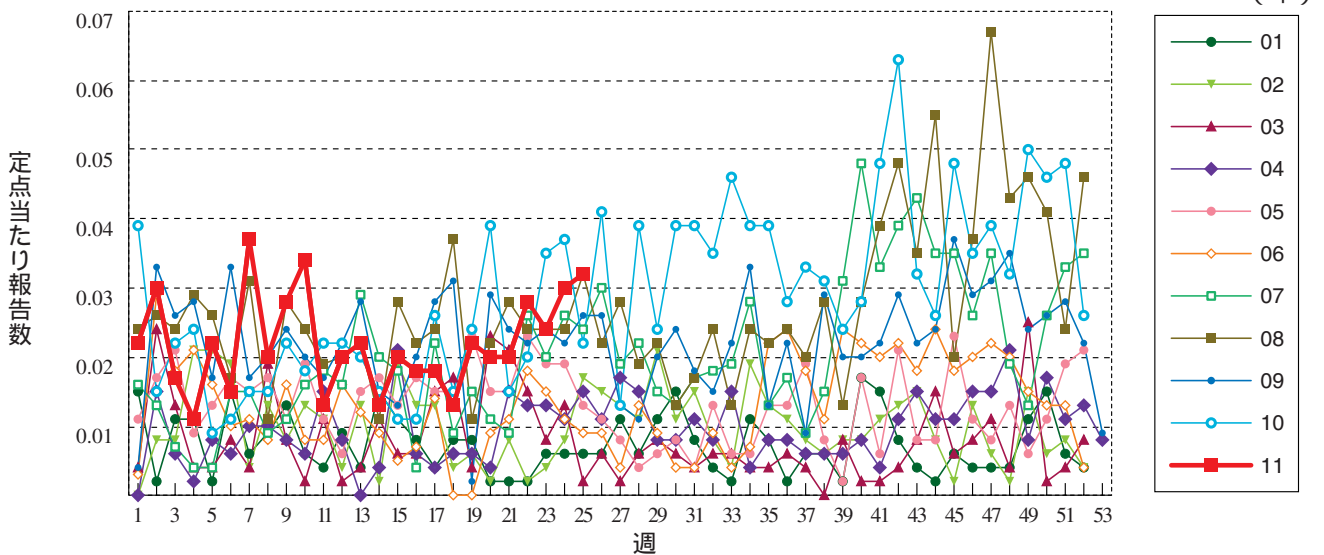
無菌性髄膜炎



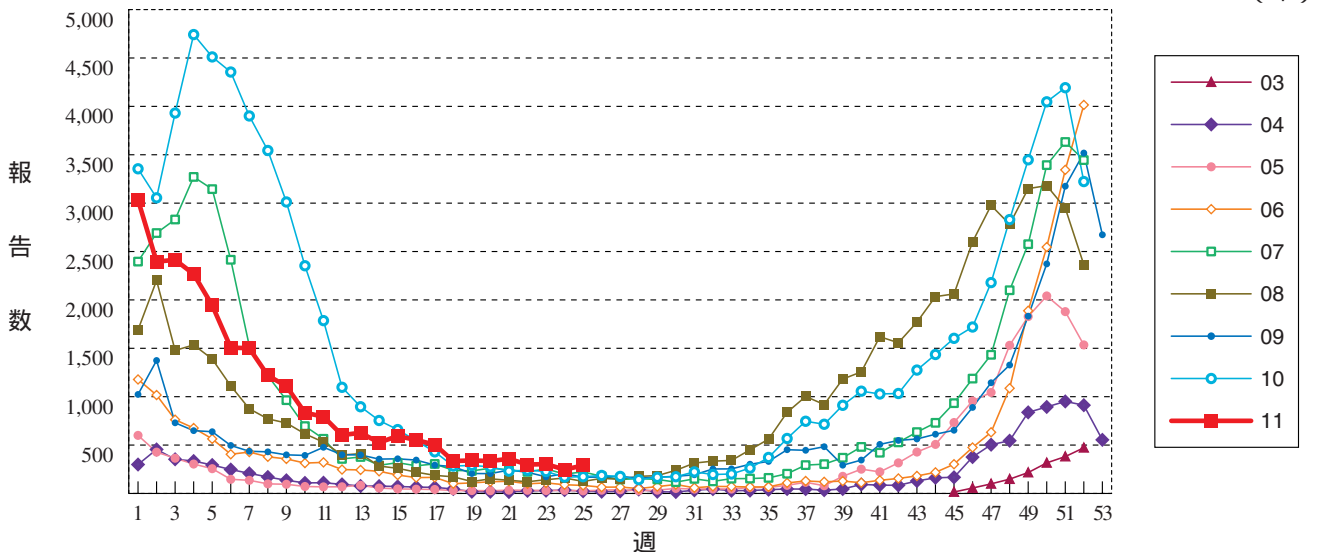
マイコプラズマ肺炎



クラミジア肺炎(オウム病を除く)



RSウイルス感染症 定点当たり報告数ではなく、報告数を示しています。





25週のデータ

注) 表中の報告数は6月29日集計分であり、その後の報告は次週以降の累積に反映されます。
 新型インフルエンザは掲載していません。

報告数・累積報告数、疾病・都道府県別

2011年25週

	エボラ出血熱		クリミア・コンゴ出血熱		痘 そう		南米出血熱		ペ ス ト		マールブルグ病		ラッサ熱		急性灰白髄炎		結 核	
	報告数	累積	報告数	累積	報告数	累積	報告数	累積	報告数	累積	報告数	累積	報告数	累積	報告数	累積	報告数	累積
総 数	-	-	-	-	-	-	-	-	-	-	-	-	-	-	-	1	345	13655
北海道	-	-	-	-	-	-	-	-	-	-	-	-	-	-	-	-	2	508
青森県	-	-	-	-	-	-	-	-	-	-	-	-	-	-	-	-	16	182
岩手県	-	-	-	-	-	-	-	-	-	-	-	-	-	-	-	-	1	73
宮城県	-	-	-	-	-	-	-	-	-	-	-	-	-	-	-	-	6	152
秋田県	-	-	-	-	-	-	-	-	-	-	-	-	-	-	-	-	3	82
山形県	-	-	-	-	-	-	-	-	-	-	-	-	-	-	-	-	2	125
福島県	-	-	-	-	-	-	-	-	-	-	-	-	-	-	-	-	6	135
茨城県	-	-	-	-	-	-	-	-	-	-	-	-	-	-	-	-	-	278
栃木県	-	-	-	-	-	-	-	-	-	-	-	-	-	-	-	-	5	154
群馬県	-	-	-	-	-	-	-	-	-	-	-	-	-	-	-	-	2	102
埼玉県	-	-	-	-	-	-	-	-	-	-	-	-	-	-	-	-	20	682
千葉県	-	-	-	-	-	-	-	-	-	-	-	-	-	-	-	-	23	689
東京都	-	-	-	-	-	-	-	-	-	-	-	-	-	-	1	43	2101	
神奈川県	-	-	-	-	-	-	-	-	-	-	-	-	-	-	-	-	26	954
新潟県	-	-	-	-	-	-	-	-	-	-	-	-	-	-	-	-	14	167
富山県	-	-	-	-	-	-	-	-	-	-	-	-	-	-	-	-	9	96
石川県	-	-	-	-	-	-	-	-	-	-	-	-	-	-	-	-	4	142
福井県	-	-	-	-	-	-	-	-	-	-	-	-	-	-	-	-	1	90
山梨県	-	-	-	-	-	-	-	-	-	-	-	-	-	-	-	-	2	70
長野県	-	-	-	-	-	-	-	-	-	-	-	-	-	-	-	-	8	166
岐阜県	-	-	-	-	-	-	-	-	-	-	-	-	-	-	-	-	13	243
静岡県	-	-	-	-	-	-	-	-	-	-	-	-	-	-	-	-	7	300
愛知県	-	-	-	-	-	-	-	-	-	-	-	-	-	-	-	-	32	976
三重県	-	-	-	-	-	-	-	-	-	-	-	-	-	-	-	-	5	163
滋賀県	-	-	-	-	-	-	-	-	-	-	-	-	-	-	-	-	4	156
京都府	-	-	-	-	-	-	-	-	-	-	-	-	-	-	-	-	3	240
大阪府	-	-	-	-	-	-	-	-	-	-	-	-	-	-	-	-	7	673
兵庫県	-	-	-	-	-	-	-	-	-	-	-	-	-	-	-	-	15	552
奈良県	-	-	-	-	-	-	-	-	-	-	-	-	-	-	-	-	-	137
和歌山県	-	-	-	-	-	-	-	-	-	-	-	-	-	-	-	-	-	247
鳥取県	-	-	-	-	-	-	-	-	-	-	-	-	-	-	-	-	-	57
島根県	-	-	-	-	-	-	-	-	-	-	-	-	-	-	-	-	8	103
岡山県	-	-	-	-	-	-	-	-	-	-	-	-	-	-	-	-	6	218
広島県	-	-	-	-	-	-	-	-	-	-	-	-	-	-	-	-	6	439
山口県	-	-	-	-	-	-	-	-	-	-	-	-	-	-	-	-	-	151
徳島県	-	-	-	-	-	-	-	-	-	-	-	-	-	-	-	-	3	92
香川県	-	-	-	-	-	-	-	-	-	-	-	-	-	-	-	-	-	60
愛媛県	-	-	-	-	-	-	-	-	-	-	-	-	-	-	-	-	3	131
高知県	-	-	-	-	-	-	-	-	-	-	-	-	-	-	-	-	4	76
福岡県	-	-	-	-	-	-	-	-	-	-	-	-	-	-	-	-	13	556
佐賀県	-	-	-	-	-	-	-	-	-	-	-	-	-	-	-	-	2	169
長崎県	-	-	-	-	-	-	-	-	-	-	-	-	-	-	-	-	4	171
熊本県	-	-	-	-	-	-	-	-	-	-	-	-	-	-	-	-	1	179
大分県	-	-	-	-	-	-	-	-	-	-	-	-	-	-	-	-	6	142
宮崎県	-	-	-	-	-	-	-	-	-	-	-	-	-	-	-	-	2	135
鹿児島県	-	-	-	-	-	-	-	-	-	-	-	-	-	-	-	-	7	183
沖縄県	-	-	-	-	-	-	-	-	-	-	-	-	-	-	-	-	1	158

*病原体がSARSコロナウイルスであるものに限る。

報告数・累積報告数, 疾病・都道府県別

2011年25週

	ジフテリア		重症急性 呼吸器症候群*		鳥インフル エンザ (H5N1)		コレラ		細菌性赤痢		腸管出血性 大腸菌感染症		腸チフス		パラチフス		E型肝炎	
	報告数	累積	報告数	累積	報告数	累積	報告数	累積	報告数	累積	報告数	累積	報告数	累積	報告数	累積	報告数	累積
総 数	-	-	-	-	-	-	2	2	5	96	83	1087	-	9	-	13	2	36
北海道	-	-	-	-	-	-	-	-	-	-	-	17	-	-	-	-	-	8
青森県	-	-	-	-	-	-	-	-	-	-	1	9	-	-	-	-	-	-
岩手県	-	-	-	-	-	-	-	-	-	-	1	10	-	-	-	-	-	-
宮城県	-	-	-	-	-	-	-	-	-	4	2	18	-	-	-	-	-	-
秋田県	-	-	-	-	-	-	-	-	-	1	1	3	-	-	-	-	-	-
山形県	-	-	-	-	-	-	-	-	-	-	-	205	-	-	-	-	-	-
福島県	-	-	-	-	-	-	-	-	-	1	-	17	-	-	-	-	-	-
茨城県	-	-	-	-	-	-	-	-	-	1	1	10	-	-	-	-	-	-
栃木県	-	-	-	-	-	-	-	-	-	1	-	7	-	-	-	-	-	-
群馬県	-	-	-	-	-	-	-	-	-	-	-	2	-	-	-	-	-	-
埼玉県	-	-	-	-	-	-	-	-	-	1	3	20	-	1	-	-	-	-
千葉県	-	-	-	-	-	-	-	-	-	6	4	68	-	-	-	1	1	2
東京都	-	-	-	-	-	-	-	-	2	26	3	44	-	2	-	8	-	6
神奈川県	-	-	-	-	-	-	1	-	10	3	45	-	-	-	2	-	1	-
新潟県	-	-	-	-	-	-	-	-	1	1	7	-	-	-	-	-	-	-
富山県	-	-	-	-	-	-	-	-	-	-	14	129	-	-	-	-	-	-
石川県	-	-	-	-	-	-	-	-	-	-	1	9	-	1	-	-	-	1
福井県	-	-	-	-	-	-	1	-	1	2	8	-	-	-	-	-	-	-
山梨県	-	-	-	-	-	-	-	-	-	-	-	2	-	-	-	-	-	-
長野県	-	-	-	-	-	-	-	-	-	-	-	3	-	-	-	-	-	-
岐阜県	-	-	-	-	-	-	-	-	-	-	-	13	-	-	-	-	-	1
静岡県	-	-	-	-	-	-	-	-	-	4	2	13	-	-	-	-	-	2
愛知県	-	-	-	-	-	-	-	-	-	5	3	33	-	1	-	1	-	2
三重県	-	-	-	-	-	-	-	-	-	1	-	11	-	-	-	1	-	2
滋賀県	-	-	-	-	-	-	-	-	-	2	1	15	-	-	-	-	-	-
京都府	-	-	-	-	-	-	-	-	-	1	1	19	-	-	-	-	-	-
大阪府	-	-	-	-	-	-	-	-	1	4	10	38	-	2	-	-	-	-
兵庫県	-	-	-	-	-	-	-	-	-	2	6	34	-	-	-	-	-	2
奈良県	-	-	-	-	-	-	-	-	-	-	1	8	-	-	-	-	-	-
和歌山県	-	-	-	-	-	-	-	-	-	-	-	-	-	-	-	-	-	1
鳥取県	-	-	-	-	-	-	-	-	-	-	-	6	-	-	-	-	-	-
島根県	-	-	-	-	-	-	-	-	-	-	3	67	-	-	-	-	-	-
岡山県	-	-	-	-	-	-	-	-	-	-	4	22	-	-	-	-	-	1
広島県	-	-	-	-	-	-	-	-	-	7	-	17	-	-	-	-	-	-
山口県	-	-	-	-	-	-	-	-	-	-	-	7	-	-	-	-	-	1
徳島県	-	-	-	-	-	-	-	-	-	-	-	3	-	-	-	-	-	1
香川県	-	-	-	-	-	-	-	-	-	1	1	2	-	-	-	-	-	-
愛媛県	-	-	-	-	-	-	-	-	-	-	-	2	-	-	-	-	-	1
高知県	-	-	-	-	-	-	-	-	-	-	-	-	-	-	-	-	-	-
福岡県	-	-	-	-	-	-	-	-	-	12	2	42	-	1	-	-	1	2
佐賀県	-	-	-	-	-	-	-	-	-	-	-	12	-	-	-	-	-	1
長崎県	-	-	-	-	-	-	-	-	-	-	3	9	-	1	-	-	-	1
熊本県	-	-	-	-	-	-	-	-	-	-	1	26	-	-	-	-	-	-
大分県	-	-	-	-	-	-	-	-	-	-	3	9	-	-	-	-	-	-
宮崎県	-	-	-	-	-	-	-	-	-	-	-	18	-	-	-	-	-	-
鹿児島県	-	-	-	-	-	-	-	-	-	1	5	21	-	-	-	-	-	-
沖縄県	-	-	-	-	-	-	-	-	2	3	-	7	-	-	-	-	-	-

報告数・累積報告数, 疾病・都道府県別

2011年25週

	ウエストナイル熱		A型肝炎		エキノコックス症		黄熱		オウム病		オムスク出血熱		回帰熱		キャサナル森林病		Q熱	
	報告数	累積	報告数	累積	報告数	累積	報告数	累積	報告数	累積	報告数	累積	報告数	累積	報告数	累積	報告数	累積
総数	-	-	1	129	1	11	-	-	-	8	-	-	-	-	-	-	-	-
北海道	-	-	-	-	-	8	-	-	-	-	-	-	-	-	-	-	-	-
青森県	-	-	-	-	-	-	-	-	-	-	-	-	-	-	-	-	-	-
岩手県	-	-	-	3	-	-	-	-	-	-	-	-	-	-	-	-	-	-
宮城県	-	-	-	4	-	1	-	-	-	-	-	-	-	-	-	-	-	-
秋田県	-	-	-	-	-	-	-	-	-	-	-	-	-	-	-	-	-	-
山形県	-	-	-	-	-	-	-	-	-	-	-	-	-	-	-	-	-	-
福島県	-	-	-	1	-	-	-	-	-	-	-	-	-	-	-	-	-	-
茨城県	-	-	-	2	-	-	-	-	-	-	-	-	-	-	-	-	-	-
栃木県	-	-	-	2	-	-	-	-	-	-	-	-	-	-	-	-	-	-
群馬県	-	-	-	3	-	-	-	-	-	-	-	-	-	-	-	-	-	-
埼玉県	-	-	-	4	1	1	-	-	-	-	-	-	-	-	-	-	-	-
千葉県	-	-	-	49	-	-	-	-	-	-	-	-	-	-	-	-	-	-
東京都	-	-	1	19	-	1	-	-	-	1	-	-	-	-	-	-	-	-
神奈川県	-	-	-	9	-	-	-	-	-	1	-	-	-	-	-	-	-	-
新潟県	-	-	-	-	-	-	-	-	-	-	-	-	-	-	-	-	-	-
富山県	-	-	-	-	-	-	-	-	-	-	-	-	-	-	-	-	-	-
石川県	-	-	-	-	-	-	-	-	-	-	-	-	-	-	-	-	-	-
福井県	-	-	-	-	-	-	-	-	-	-	-	-	-	-	-	-	-	-
山梨県	-	-	-	1	-	-	-	-	-	-	-	-	-	-	-	-	-	-
長野県	-	-	-	2	-	-	-	-	-	-	-	-	-	-	-	-	-	-
岐阜県	-	-	-	-	-	-	-	-	-	-	-	-	-	-	-	-	-	-
静岡県	-	-	-	2	-	-	-	-	-	-	-	-	-	-	-	-	-	-
愛知県	-	-	-	1	-	-	-	-	-	-	-	-	-	-	-	-	-	-
三重県	-	-	-	1	-	-	-	-	-	-	-	-	-	-	-	-	-	-
滋賀県	-	-	-	-	-	-	-	-	-	-	-	-	-	-	-	-	-	-
京都府	-	-	-	-	-	-	-	-	-	-	-	-	-	-	-	-	-	-
大阪府	-	-	-	2	-	-	-	-	-	3	-	-	-	-	-	-	-	-
兵庫県	-	-	-	2	-	-	-	-	-	-	-	-	-	-	-	-	-	-
奈良県	-	-	-	-	-	-	-	-	-	-	-	-	-	-	-	-	-	-
和歌山県	-	-	-	1	-	-	-	-	-	-	-	-	-	-	-	-	-	-
鳥取県	-	-	-	-	-	-	-	-	-	2	-	-	-	-	-	-	-	-
島根県	-	-	-	-	-	-	-	-	-	-	-	-	-	-	-	-	-	-
岡山県	-	-	-	-	-	-	-	-	-	-	-	-	-	-	-	-	-	-
広島県	-	-	-	5	-	-	-	-	-	1	-	-	-	-	-	-	-	-
山口県	-	-	-	1	-	-	-	-	-	-	-	-	-	-	-	-	-	-
徳島県	-	-	-	-	-	-	-	-	-	-	-	-	-	-	-	-	-	-
香川県	-	-	-	-	-	-	-	-	-	-	-	-	-	-	-	-	-	-
愛媛県	-	-	-	1	-	-	-	-	-	-	-	-	-	-	-	-	-	-
高知県	-	-	-	-	-	-	-	-	-	-	-	-	-	-	-	-	-	-
福岡県	-	-	-	6	-	-	-	-	-	-	-	-	-	-	-	-	-	-
佐賀県	-	-	-	3	-	-	-	-	-	-	-	-	-	-	-	-	-	-
長崎県	-	-	-	2	-	-	-	-	-	-	-	-	-	-	-	-	-	-
熊本県	-	-	-	-	-	-	-	-	-	-	-	-	-	-	-	-	-	-
大分県	-	-	-	-	-	-	-	-	-	-	-	-	-	-	-	-	-	-
宮崎県	-	-	-	1	-	-	-	-	-	-	-	-	-	-	-	-	-	-
鹿児島県	-	-	-	2	-	-	-	-	-	-	-	-	-	-	-	-	-	-
沖縄県	-	-	-	-	-	-	-	-	-	-	-	-	-	-	-	-	-	-

報告数・累積報告数, 疾病・都道府県別

2011年25週

	狂犬病		コクシジ オイデス症		サル痘		腎症候性出血熱		西部ウマ脳炎		ダニ媒介脳炎		炭疽		チクングニア熱		つつが虫病	
	報告数	累積	報告数	累積	報告数	累積	報告数	累積	報告数	累積	報告数	累積	報告数	累積	報告数	累積	報告数	累積
総数	-	-	-	2	-	-	-	-	-	-	-	-	-	-	-	5	8	143
北海道	-	-	-	-	-	-	-	-	-	-	-	-	-	-	-	-	-	-
青森県	-	-	-	-	-	-	-	-	-	-	-	-	-	-	-	-	2	10
岩手県	-	-	-	-	-	-	-	-	-	-	-	-	-	-	-	-	1	6
宮城県	-	-	-	-	-	-	-	-	-	-	-	-	-	-	-	-	-	1
秋田県	-	-	-	-	-	-	-	-	-	-	-	-	-	-	-	-	3	25
山形県	-	-	-	-	-	-	-	-	-	-	-	-	-	-	-	-	-	17
福島県	-	-	-	-	-	-	-	-	-	-	-	-	-	-	-	-	1	15
茨城県	-	-	-	-	-	-	-	-	-	-	-	-	-	-	-	-	-	3
栃木県	-	-	-	-	-	-	-	-	-	-	-	-	-	-	-	-	-	-
群馬県	-	-	-	-	-	-	-	-	-	-	-	-	-	-	-	-	-	2
埼玉県	-	-	-	-	-	-	-	-	-	-	-	-	-	-	-	-	-	-
千葉県	-	-	-	-	-	-	-	-	-	-	-	-	-	-	-	2	-	8
東京都	-	-	-	2	-	-	-	-	-	-	-	-	-	-	-	-	-	6
神奈川県	-	-	-	-	-	-	-	-	-	-	-	-	-	-	-	-	-	1
新潟県	-	-	-	-	-	-	-	-	-	-	-	-	-	-	-	-	1	17
富山県	-	-	-	-	-	-	-	-	-	-	-	-	-	-	-	-	-	1
石川県	-	-	-	-	-	-	-	-	-	-	-	-	-	-	-	-	-	-
福井県	-	-	-	-	-	-	-	-	-	-	-	-	-	-	-	-	-	-
山梨県	-	-	-	-	-	-	-	-	-	-	-	-	-	-	-	-	-	-
長野県	-	-	-	-	-	-	-	-	-	-	-	-	-	-	-	-	-	5
岐阜県	-	-	-	-	-	-	-	-	-	-	-	-	-	-	-	-	-	-
静岡県	-	-	-	-	-	-	-	-	-	-	-	-	-	-	-	-	-	-
愛知県	-	-	-	-	-	-	-	-	-	-	-	-	-	-	-	1	-	-
三重県	-	-	-	-	-	-	-	-	-	-	-	-	-	-	-	-	-	2
滋賀県	-	-	-	-	-	-	-	-	-	-	-	-	-	-	-	-	-	-
京都府	-	-	-	-	-	-	-	-	-	-	-	-	-	-	-	-	-	-
大阪府	-	-	-	-	-	-	-	-	-	-	-	-	-	-	-	-	-	-
兵庫県	-	-	-	-	-	-	-	-	-	-	-	-	-	-	-	-	-	1
奈良県	-	-	-	-	-	-	-	-	-	-	-	-	-	-	-	-	-	-
和歌山県	-	-	-	-	-	-	-	-	-	-	-	-	-	-	-	-	-	4
鳥取県	-	-	-	-	-	-	-	-	-	-	-	-	-	-	-	-	-	-
島根県	-	-	-	-	-	-	-	-	-	-	-	-	-	-	-	-	-	-
岡山県	-	-	-	-	-	-	-	-	-	-	-	-	-	-	-	-	-	2
広島県	-	-	-	-	-	-	-	-	-	-	-	-	-	-	-	-	-	3
山口県	-	-	-	-	-	-	-	-	-	-	-	-	-	-	-	-	-	-
徳島県	-	-	-	-	-	-	-	-	-	-	-	-	-	-	-	-	-	-
香川県	-	-	-	-	-	-	-	-	-	-	-	-	-	-	-	1	-	-
愛媛県	-	-	-	-	-	-	-	-	-	-	-	-	-	-	-	-	-	-
高知県	-	-	-	-	-	-	-	-	-	-	-	-	-	-	-	-	-	1
福岡県	-	-	-	-	-	-	-	-	-	-	-	-	-	-	-	-	-	2
佐賀県	-	-	-	-	-	-	-	-	-	-	-	-	-	-	-	-	-	-
長崎県	-	-	-	-	-	-	-	-	-	-	-	-	-	-	-	-	-	-
熊本県	-	-	-	-	-	-	-	-	-	-	-	-	-	-	-	-	-	1
大分県	-	-	-	-	-	-	-	-	-	-	-	-	-	-	-	-	-	1
宮崎県	-	-	-	-	-	-	-	-	-	-	-	-	-	-	-	1	-	2
鹿児島県	-	-	-	-	-	-	-	-	-	-	-	-	-	-	-	-	-	7
沖縄県	-	-	-	-	-	-	-	-	-	-	-	-	-	-	-	-	-	-

*鳥インフルエンザ H5N1 を除く。

報告数・累積報告数，疾病・都道府県別

2011年25週

	デング熱		東部ウマ脳炎		鳥インフルエンザ*		ニパウイルス感染症		日本紅斑熱		日本脳炎		ハンタウイルス肺症候群		Bウイルス病		鼻 疽	
	報告数	累積	報告数	累積	報告数	累積	報告数	累積	報告数	累積	報告数	累積	報告数	累積	報告数	累積	報告数	累積
総 数	1	42	-	-	-	-	-	-	-	20	-	1	-	-	-	-	-	-
北海道	-	7	-	-	-	-	-	-	-	-	-	-	-	-	-	-	-	-
青森県	-	-	-	-	-	-	-	-	-	-	-	-	-	-	-	-	-	-
岩手県	-	-	-	-	-	-	-	-	-	-	-	-	-	-	-	-	-	-
宮城県	-	-	-	-	-	-	-	-	-	-	-	-	-	-	-	-	-	-
秋田県	-	-	-	-	-	-	-	-	-	-	-	-	-	-	-	-	-	-
山形県	-	-	-	-	-	-	-	-	-	-	-	-	-	-	-	-	-	-
福島県	-	-	-	-	-	-	-	-	-	-	-	-	-	-	-	-	-	-
茨城県	-	1	-	-	-	-	-	-	-	-	-	-	-	-	-	-	-	-
栃木県	-	-	-	-	-	-	-	-	-	-	-	-	-	-	-	-	-	-
群馬県	-	1	-	-	-	-	-	-	-	-	-	-	-	-	-	-	-	-
埼玉県	-	3	-	-	-	-	-	-	-	-	-	-	-	-	-	-	-	-
千葉県	-	4	-	-	-	-	-	-	-	-	-	-	-	-	-	-	-	-
東京都	-	10	-	-	-	-	-	-	1	-	1	-	-	-	-	-	-	-
神奈川県	1	1	-	-	-	-	-	-	-	-	-	-	-	-	-	-	-	-
新潟県	-	-	-	-	-	-	-	-	-	-	-	-	-	-	-	-	-	-
富山県	-	-	-	-	-	-	-	-	-	-	-	-	-	-	-	-	-	-
石川県	-	-	-	-	-	-	-	-	-	-	-	-	-	-	-	-	-	-
福井県	-	-	-	-	-	-	-	-	-	-	-	-	-	-	-	-	-	-
山梨県	-	-	-	-	-	-	-	-	-	-	-	-	-	-	-	-	-	-
長野県	-	-	-	-	-	-	-	-	-	-	-	-	-	-	-	-	-	-
岐阜県	-	-	-	-	-	-	-	-	-	-	-	-	-	-	-	-	-	-
静岡県	-	-	-	-	-	-	-	-	-	-	-	-	-	-	-	-	-	-
愛知県	-	5	-	-	-	-	-	-	-	-	-	-	-	-	-	-	-	-
三重県	-	1	-	-	-	-	-	-	-	-	-	-	-	-	-	-	-	-
滋賀県	-	1	-	-	-	-	-	-	-	-	-	-	-	-	-	-	-	-
京都府	-	-	-	-	-	-	-	-	-	-	-	-	-	-	-	-	-	-
大阪府	-	4	-	-	-	-	-	-	-	-	-	-	-	-	-	-	-	-
兵庫県	-	1	-	-	-	-	-	-	1	-	-	-	-	-	-	-	-	-
奈良県	-	-	-	-	-	-	-	-	-	-	-	-	-	-	-	-	-	-
和歌山県	-	-	-	-	-	-	-	-	2	-	-	-	-	-	-	-	-	-
鳥取県	-	-	-	-	-	-	-	-	-	-	-	-	-	-	-	-	-	-
島根県	-	-	-	-	-	-	-	-	1	-	-	-	-	-	-	-	-	-
岡山県	-	-	-	-	-	-	-	-	1	-	-	-	-	-	-	-	-	-
広島県	-	-	-	-	-	-	-	-	6	-	-	-	-	-	-	-	-	-
山口県	-	-	-	-	-	-	-	-	-	-	-	-	-	-	-	-	-	-
徳島県	-	-	-	-	-	-	-	-	3	-	-	-	-	-	-	-	-	-
香川県	-	-	-	-	-	-	-	-	-	-	-	-	-	-	-	-	-	-
愛媛県	-	-	-	-	-	-	-	-	1	-	-	-	-	-	-	-	-	-
高知県	-	-	-	-	-	-	-	-	-	-	-	-	-	-	-	-	-	-
福岡県	-	1	-	-	-	-	-	-	-	-	-	-	-	-	-	-	-	-
佐賀県	-	-	-	-	-	-	-	-	-	-	-	-	-	-	-	-	-	-
長崎県	-	-	-	-	-	-	-	-	-	-	-	-	-	-	-	-	-	-
熊本県	-	-	-	-	-	-	-	-	1	-	-	-	-	-	-	-	-	-
大分県	-	1	-	-	-	-	-	-	-	-	-	-	-	-	-	-	-	-
宮崎県	-	-	-	-	-	-	-	-	1	-	-	-	-	-	-	-	-	-
鹿児島県	-	-	-	-	-	-	-	-	2	-	-	-	-	-	-	-	-	-
沖縄県	-	1	-	-	-	-	-	-	-	-	-	-	-	-	-	-	-	-

報告数・累積報告数, 疾病・都道府県別

2011年25週

	ブルセラ症		ベネズエラ ウマ脳炎		ヘンドラウイルス 感染症		発しんチフス		ポツリヌス症		マラリア		野 兎 病		ライム病		リッサウイルス 感染症	
	報告数	累積	報告数	累積	報告数	累積	報告数	累積	報告数	累積	報告数	累積	報告数	累積	報告数	累積	報告数	累積
総 数	-	-	-	-	-	-	-	-	3	-	31	-	-	-	2	-	-	
北海道	-	-	-	-	-	-	-	-	-	-	-	-	-	-	-	-	-	
青森県	-	-	-	-	-	-	-	-	-	-	-	-	-	-	-	-	-	
岩手県	-	-	-	-	-	-	-	-	-	-	-	-	-	-	-	-	-	
宮城県	-	-	-	-	-	-	-	-	-	-	-	-	-	-	-	-	-	
秋田県	-	-	-	-	-	-	-	-	-	-	-	-	-	-	-	-	-	
山形県	-	-	-	-	-	-	-	-	-	-	-	-	-	-	-	-	-	
福島県	-	-	-	-	-	-	-	-	-	-	1	-	-	-	-	-	-	
茨城県	-	-	-	-	-	-	-	-	-	-	-	-	-	-	-	-	-	
栃木県	-	-	-	-	-	-	-	-	-	-	2	-	-	-	-	-	-	
群馬県	-	-	-	-	-	-	-	-	-	-	-	-	-	-	-	-	-	
埼玉県	-	-	-	-	-	-	-	-	-	-	-	-	-	-	-	-	-	
千葉県	-	-	-	-	-	-	-	-	-	-	2	-	-	-	-	-	-	
東京都	-	-	-	-	-	-	-	-	-	-	10	-	-	-	2	-	-	
神奈川県	-	-	-	-	-	-	-	-	-	-	4	-	-	-	-	-	-	
新潟県	-	-	-	-	-	-	-	-	-	-	-	-	-	-	-	-	-	
富山県	-	-	-	-	-	-	-	-	-	-	1	-	-	-	-	-	-	
石川県	-	-	-	-	-	-	-	-	-	-	1	-	-	-	-	-	-	
福井県	-	-	-	-	-	-	-	-	-	-	-	-	-	-	-	-	-	
山梨県	-	-	-	-	-	-	-	-	-	-	-	-	-	-	-	-	-	
長野県	-	-	-	-	-	-	-	-	-	-	2	-	-	-	-	-	-	
岐阜県	-	-	-	-	-	-	-	-	-	-	-	-	-	-	-	-	-	
静岡県	-	-	-	-	-	-	-	-	-	-	-	-	-	-	-	-	-	
愛知県	-	-	-	-	-	-	-	-	1	-	3	-	-	-	-	-	-	
三重県	-	-	-	-	-	-	-	-	-	-	-	-	-	-	-	-	-	
滋賀県	-	-	-	-	-	-	-	-	-	-	-	-	-	-	-	-	-	
京都府	-	-	-	-	-	-	-	-	-	-	1	-	-	-	-	-	-	
大阪府	-	-	-	-	-	-	-	-	-	-	1	-	-	-	-	-	-	
兵庫県	-	-	-	-	-	-	-	-	-	-	-	-	-	-	-	-	-	
奈良県	-	-	-	-	-	-	-	-	-	-	-	-	-	-	-	-	-	
和歌山県	-	-	-	-	-	-	-	-	-	-	-	-	-	-	-	-	-	
鳥取県	-	-	-	-	-	-	-	-	-	-	-	-	-	-	-	-	-	
島根県	-	-	-	-	-	-	-	-	-	-	-	-	-	-	-	-	-	
岡山県	-	-	-	-	-	-	-	-	-	1	-	-	-	-	-	-	-	
広島県	-	-	-	-	-	-	-	-	-	-	-	-	-	-	-	-	-	
山口県	-	-	-	-	-	-	-	-	-	-	-	-	-	-	-	-	-	
徳島県	-	-	-	-	-	-	-	-	-	-	1	-	-	-	-	-	-	
香川県	-	-	-	-	-	-	-	-	-	-	-	-	-	-	-	-	-	
愛媛県	-	-	-	-	-	-	-	-	-	1	-	-	-	-	-	-	-	
高知県	-	-	-	-	-	-	-	-	-	-	-	-	-	-	-	-	-	
福岡県	-	-	-	-	-	-	-	-	-	-	-	-	-	-	-	-	-	
佐賀県	-	-	-	-	-	-	-	-	-	-	-	-	-	-	-	-	-	
長崎県	-	-	-	-	-	-	-	-	-	-	-	-	-	-	-	-	-	
熊本県	-	-	-	-	-	-	-	-	-	-	1	-	-	-	-	-	-	
大分県	-	-	-	-	-	-	-	-	-	-	-	-	-	-	-	-	-	
宮崎県	-	-	-	-	-	-	-	-	-	-	-	-	-	-	-	-	-	
鹿児島県	-	-	-	-	-	-	-	-	-	-	-	-	-	-	-	-	-	
沖縄県	-	-	-	-	-	-	-	-	-	-	1	-	-	-	-	-	-	

*E型肝炎およびA型肝炎を除く。

**ウエストナイル脳炎、西部ウマ脳炎、ダニ媒介脳炎、東部ウマ脳炎、日本脳炎、ペネズエラウマ脳炎およびリフトバレー熱を除く。

報告数・累積報告数、疾病・都道府県別

2011年25週

	リフトバレー熱		類鼻疽		レジオネラ症		レプトスピラ症		ロッキー山 紅斑熱		アメーバ赤痢		ウイルス性肝炎*		急性脳炎**		クリプト スポリジウム症	
	報告数	累積	報告数	累積	報告数	累積	報告数	累積	報告数	累積	報告数	累積	報告数	累積	報告数	累積	報告数	累積
総 数	-	-	-	-	12	279	-	5	-	-	6	361	2	122	4	160	-	5
北海道	-	-	-	-	1	2	-	-	-	-	-	6	-	2	1	5	-	-
青森県	-	-	-	-	-	1	-	-	-	-	-	1	-	-	-	2	-	-
岩手県	-	-	-	-	-	7	-	-	-	-	-	5	-	-	-	2	-	-
宮城県	-	-	-	-	-	4	-	-	-	-	-	2	-	4	-	-	-	-
秋田県	-	-	-	-	-	2	-	-	-	-	-	-	-	-	-	-	-	-
山形県	-	-	-	-	-	2	-	-	-	-	-	-	-	-	-	2	-	-
福島県	-	-	-	-	-	3	-	-	-	-	-	1	-	1	-	-	-	-
茨城県	-	-	-	-	-	10	-	-	-	-	-	7	-	2	-	6	-	-
栃木県	-	-	-	-	-	1	-	-	-	-	-	5	-	1	-	7	-	-
群馬県	-	-	-	-	-	4	-	-	-	-	-	4	-	2	-	2	-	-
埼玉県	-	-	-	-	1	14	-	-	-	-	-	15	-	3	-	10	-	-
千葉県	-	-	-	-	-	10	-	-	-	-	-	27	-	5	-	14	-	-
東京都	-	-	-	-	-	24	-	3	-	-	4	78	1	21	1	9	-	2
神奈川県	-	-	-	-	-	17	-	-	-	-	-	27	-	5	-	9	-	-
新潟県	-	-	-	-	-	11	-	-	-	-	-	5	-	1	-	10	-	-
富山県	-	-	-	-	1	12	-	-	-	-	-	3	-	3	-	1	-	-
石川県	-	-	-	-	-	10	-	-	-	-	-	1	-	-	-	1	-	-
福井県	-	-	-	-	-	5	-	-	-	-	-	-	-	3	-	1	-	-
山梨県	-	-	-	-	-	-	-	-	-	-	-	2	-	1	-	-	-	-
長野県	-	-	-	-	1	4	-	-	-	-	-	5	-	2	-	5	-	-
岐阜県	-	-	-	-	-	8	-	-	-	-	-	4	-	1	-	2	-	-
静岡県	-	-	-	-	-	6	-	-	-	-	-	9	-	-	-	9	-	-
愛知県	-	-	-	-	-	13	-	-	-	-	-	14	-	5	-	7	-	-
三重県	-	-	-	-	-	2	-	-	-	-	-	6	-	7	-	5	-	2
滋賀県	-	-	-	-	-	7	-	-	-	-	-	2	-	1	-	1	-	-
京都府	-	-	-	-	1	6	-	-	-	-	-	12	-	3	1	6	-	-
大阪府	-	-	-	-	2	28	-	1	-	-	-	37	-	9	-	14	-	1
兵庫県	-	-	-	-	-	18	-	-	-	-	2	19	-	8	1	9	-	-
奈良県	-	-	-	-	-	2	-	-	-	-	-	5	-	-	-	-	-	-
和歌山県	-	-	-	-	-	-	-	-	-	-	-	3	-	-	-	-	-	-
鳥取県	-	-	-	-	-	-	-	-	-	-	-	1	-	-	-	1	-	-
島根県	-	-	-	-	-	1	-	1	-	-	-	-	-	-	-	-	-	-
岡山県	-	-	-	-	-	7	-	-	-	-	-	5	-	3	-	-	-	-
広島県	-	-	-	-	2	6	-	-	-	-	-	6	-	9	-	3	-	-
山口県	-	-	-	-	1	1	-	-	-	-	-	1	-	-	-	-	-	-
徳島県	-	-	-	-	-	1	-	-	-	-	-	3	-	1	-	-	-	-
香川県	-	-	-	-	2	3	-	-	-	-	-	2	-	3	-	2	-	-
愛媛県	-	-	-	-	-	2	-	-	-	-	-	5	-	3	-	1	-	-
高知県	-	-	-	-	-	5	-	-	-	-	-	1	-	-	-	1	-	-
福岡県	-	-	-	-	-	10	-	-	-	-	-	12	1	5	-	3	-	-
佐賀県	-	-	-	-	-	-	-	-	-	-	-	-	-	-	-	4	-	-
長崎県	-	-	-	-	-	3	-	-	-	-	-	-	-	1	-	-	-	-
熊本県	-	-	-	-	-	3	-	-	-	-	-	6	-	-	-	-	-	-
大分県	-	-	-	-	-	1	-	-	-	-	-	3	-	-	-	-	-	-
宮崎県	-	-	-	-	-	-	-	-	-	-	-	7	-	1	-	3	-	-
鹿児島県	-	-	-	-	-	1	-	-	-	-	-	2	-	1	-	3	-	-
沖縄県	-	-	-	-	-	2	-	-	-	-	-	2	-	5	-	-	-	-

報告数・累積報告数, 疾病・都道府県別

2011年25週

	クロイツフェルト・ヤコブ病		劇症型溶血性レンサ球菌感染症		後天性免疫不全症候群		ジアルジア症		髄膜炎菌性髄膜炎		先天性風しん症候群		梅毒		破傷風		バンコマイシン耐性黄色ブドウ球菌感染症	
	報告数	累積	報告数	累積	報告数	累積	報告数	累積	報告数	累積	報告数	累積	報告数	累積	報告数	累積	報告数	累積
総数	2	59	3	117	20	664	1	32	-	6	-	1	10	342	1	50	-	-
北海道	-	3	-	4	-	11	-	-	-	-	-	-	-	11	-	3	-	-
青森県	-	-	-	2	-	-	-	-	-	-	-	-	1	4	-	-	-	-
岩手県	-	-	-	1	-	1	-	-	-	-	-	-	-	-	-	2	-	-
宮城県	-	-	-	-	-	5	-	-	-	-	-	-	-	4	-	6	-	-
秋田県	1	1	-	-	-	-	-	-	-	-	-	-	-	2	-	-	-	-
山形県	-	-	-	1	-	-	-	-	-	-	-	-	-	-	-	1	-	-
福島県	-	-	-	-	-	2	-	-	-	-	-	-	-	-	-	1	-	-
茨城県	-	3	-	3	-	13	-	2	-	-	-	-	-	9	-	4	-	-
栃木県	-	-	-	-	-	8	-	-	-	-	-	-	-	2	-	1	-	-
群馬県	-	1	-	-	-	10	-	-	-	-	-	1	-	3	-	1	-	-
埼玉県	-	3	-	4	1	22	-	2	-	-	-	-	-	9	-	2	-	-
千葉県	-	4	-	4	2	25	-	1	-	-	-	-	1	10	-	-	-	-
東京都	-	9	-	19	9	186	-	5	-	2	-	-	3	95	-	4	-	-
神奈川県	-	2	-	7	-	37	-	3	-	-	-	-	-	20	-	1	-	-
新潟県	-	1	-	5	-	3	-	-	-	-	-	-	-	3	-	-	-	-
富山県	-	-	-	4	-	2	-	-	-	-	-	-	-	1	-	2	-	-
石川県	-	-	-	2	-	5	-	-	-	-	-	-	-	1	-	-	-	-
福井県	-	-	-	2	-	3	-	-	-	-	-	-	-	-	-	-	-	-
山梨県	-	2	-	2	-	4	-	-	-	-	-	-	-	-	-	-	-	-
長野県	-	-	-	2	-	5	-	1	-	-	-	-	1	5	-	-	-	-
岐阜県	-	1	-	2	-	11	-	1	-	-	-	-	-	6	-	1	-	-
静岡県	-	2	-	2	1	11	-	2	-	-	-	-	-	5	-	-	-	-
愛知県	-	-	1	7	1	48	-	3	-	-	-	-	-	27	-	1	-	-
三重県	-	-	-	1	-	6	-	1	-	-	-	-	-	-	-	-	-	-
滋賀県	-	1	-	1	-	2	-	-	-	-	-	-	-	3	-	1	-	-
京都府	-	2	-	2	-	6	1	2	-	-	-	-	-	5	-	-	-	-
大阪府	-	5	1	8	2	108	-	2	-	-	-	-	2	38	-	1	-	-
兵庫県	-	2	-	3	2	25	-	2	-	-	-	-	2	14	1	1	-	-
奈良県	-	1	-	-	-	6	-	1	-	-	-	-	-	2	-	-	-	-
和歌山県	1	1	-	2	-	4	-	1	-	-	-	-	-	3	-	1	-	-
鳥取県	-	-	-	-	-	1	-	-	-	-	-	-	-	-	-	-	-	-
島根県	-	1	-	1	-	2	-	-	-	-	-	-	-	1	-	1	-	-
岡山県	-	1	-	1	-	3	-	1	-	-	-	-	-	6	-	1	-	-
広島県	-	2	-	3	-	16	-	-	-	-	-	-	-	3	-	2	-	-
山口県	-	-	-	2	-	4	-	-	-	-	-	-	-	-	-	1	-	-
徳島県	-	-	-	-	-	2	-	-	-	-	-	-	-	1	-	-	-	-
香川県	-	2	-	1	-	3	-	-	-	-	-	-	-	2	-	-	-	-
愛媛県	-	2	-	-	-	6	-	-	-	-	-	-	-	-	-	-	-	-
高知県	-	-	-	1	-	2	-	-	-	-	-	-	-	2	-	1	-	-
福岡県	-	3	1	13	2	23	-	-	-	1	-	-	-	16	-	1	-	-
佐賀県	-	2	-	1	-	2	-	-	-	-	-	-	-	-	-	-	-	-
長崎県	-	-	-	1	-	4	-	1	-	-	-	-	-	3	-	-	-	-
熊本県	-	-	-	-	-	4	-	-	-	-	-	-	-	6	-	1	-	-
大分県	-	-	-	-	-	-	-	-	-	-	-	-	-	3	-	-	-	-
宮崎県	-	-	-	1	-	6	-	-	-	2	-	-	-	5	-	5	-	-
鹿児島県	-	2	-	-	-	9	-	-	-	1	-	-	-	9	-	2	-	-
沖縄県	-	-	-	2	-	8	-	1	-	-	-	-	-	3	-	1	-	-

報告数・累積報告数，疾病・都道府県別 2011年25週

	バンコマイシン耐性腸球菌感染症		風しん		麻しん	
	報告数	累積	報告数	累積	報告数	累積
総 数	-	26	11	218	12	331
北海道	-	-	-	16	-	4
青森県	-	1	-	-	-	6
岩手県	-	-	-	1	-	1
宮城県	-	1	-	1	-	2
秋田県	-	1	-	1	-	1
山形県	-	-	-	2	-	-
福島県	-	-	-	1	-	-
茨城県	-	-	-	7	-	-
栃木県	-	1	-	1	1	5
群馬県	-	-	-	-	-	4
埼玉県	-	1	-	5	1	16
千葉県	-	3	-	7	1	23
東京都	-	1	1	17	-	148
神奈川県	-	4	4	47	5	35
新潟県	-	-	2	6	-	-
富山県	-	-	-	2	-	-
石川県	-	-	-	1	1	2
福井県	-	-	-	1	-	-
山梨県	-	-	-	-	-	2
長野県	-	-	-	1	-	1
岐阜県	-	1	-	1	-	2
静岡県	-	-	-	3	-	2
愛知県	-	-	-	6	-	16
三重県	-	-	-	3	-	-
滋賀県	-	-	-	2	-	1
京都府	-	1	-	-	-	2
大阪府	-	3	-	34	1	7
兵庫県	-	1	-	5	-	9
奈良県	-	-	-	-	-	2
和歌山県	-	-	-	-	-	-
鳥取県	-	-	-	-	-	-
島根県	-	-	-	1	-	-
岡山県	-	-	-	-	-	3
広島県	-	1	-	10	-	23
山口県	-	-	-	-	-	-
徳島県	-	-	-	-	-	1
香川県	-	-	-	1	-	1
愛媛県	-	-	-	1	-	2
高知県	-	-	-	-	-	-
福岡県	-	1	4	27	2	6
佐賀県	-	-	-	1	-	-
長崎県	-	-	-	1	-	2
熊本県	-	2	-	2	-	-
大分県	-	-	-	2	-	-
宮崎県	-	-	-	1	-	1
鹿児島県	-	1	-	-	-	1
沖縄県	-	2	-	-	-	-

*鳥インフルエンザを除く。

報告数・定点当り報告数, 疾病・都道府県別

2011年25週

	インフルエンザ*		咽頭結膜熱		A群溶血性 レンサ球菌咽頭炎		感染性胃腸炎		水 痘		手足口病		伝染性紅斑		突発性発しん		百日咳	
	報告数	定点当り	報告数	定点当り	報告数	定点当り	報告数	定点当り	報告数	定点当り	報告数	定点当り	報告数	定点当り	報告数	定点当り	報告数	定点当り
総 数	849	0.17	2430	0.77	6616	2.11	13897	4.43	5186	1.65	13381	4.27	4618	1.47	2123	0.68	131	0.04
北海道	20	0.09	135	0.94	365	2.55	481	3.36	325	2.27	108	0.76	211	1.48	54	0.38	4	0.03
青森県	38	0.59	14	0.34	26	0.63	58	1.41	58	1.41	44	1.07	17	0.41	24	0.59	-	-
岩手県	18	0.28	7	0.18	56	1.40	113	2.83	70	1.75	141	3.53	14	0.35	21	0.53	-	-
宮城県	11	0.12	19	0.32	158	2.68	355	6.02	94	1.59	46	0.78	17	0.29	52	0.88	2	0.03
秋田県	26	0.47	25	0.71	30	0.86	143	4.09	24	0.69	5	0.14	7	0.20	17	0.49	-	-
山形県	-	-	15	0.50	106	3.53	222	7.40	74	2.47	40	1.33	39	1.30	22	0.73	-	-
福島県	34	0.43	64	1.33	112	2.33	158	3.29	91	1.90	5	0.10	130	2.71	26	0.54	-	-
茨城県	15	0.13	45	0.60	160	2.13	197	2.63	98	1.31	14	0.19	163	2.17	34	0.45	-	-
栃木県	2	0.03	11	0.23	73	1.52	102	2.13	85	1.77	34	0.71	150	3.13	42	0.88	7	0.15
群馬県	3	0.03	56	0.92	107	1.75	251	4.11	73	1.20	17	0.28	193	3.16	35	0.57	1	0.02
埼玉県	5	0.02	189	1.20	528	3.36	889	5.66	290	1.85	91	0.58	476	3.03	124	0.79	5	0.03
千葉県	19	0.09	150	1.15	397	3.05	550	4.23	217	1.67	110	0.85	171	1.32	94	0.72	5	0.04
東京都	11	0.03	196	0.75	688	2.65	1401	5.39	314	1.21	349	1.34	355	1.37	198	0.76	14	0.05
神奈川県	4	0.01	127	0.63	366	1.82	936	4.66	395	1.97	135	0.67	268	1.33	175	0.87	11	0.05
新潟県	30	0.32	60	1.00	124	2.07	291	4.85	117	1.95	9	0.15	37	0.62	42	0.70	2	0.03
富山県	-	-	43	1.48	74	2.55	176	6.07	30	1.03	-	-	7	0.24	9	0.31	-	-
石川県	2	0.04	20	0.69	64	2.21	103	3.55	55	1.90	12	0.41	40	1.38	17	0.59	-	-
福井県	8	0.25	38	1.73	88	4.00	131	5.95	49	2.23	156	7.09	21	0.95	16	0.73	-	-
山梨県	-	-	10	0.42	41	1.71	100	4.17	28	1.17	12	0.50	45	1.88	16	0.67	-	-
長野県	15	0.17	11	0.20	159	2.89	287	5.22	118	2.15	6	0.11	116	2.11	32	0.58	1	0.02
岐阜県	6	0.07	36	0.68	59	1.11	145	2.74	67	1.26	33	0.62	68	1.28	31	0.58	3	0.06
静岡県	7	0.06	86	1.02	176	2.10	413	4.92	165	1.96	231	2.75	221	2.63	58	0.69	2	0.02
愛知県	2	0.01	138	0.77	382	2.12	816	4.53	264	1.47	462	2.57	432	2.40	118	0.66	2	0.01
三重県	-	-	69	1.53	64	1.42	252	5.60	77	1.71	82	1.82	58	1.29	25	0.56	-	-
滋賀県	7	0.13	95	2.97	78	2.44	159	4.97	72	2.25	125	3.91	30	0.94	17	0.53	-	-
京都府	5	0.04	45	0.61	92	1.24	300	4.05	74	1.00	215	2.91	81	1.09	43	0.58	2	0.03
大阪府	8	0.03	92	0.47	399	2.05	803	4.12	232	1.19	1060	5.44	237	1.22	119	0.61	15	0.08
兵庫県	13	0.07	129	1.00	198	1.53	590	4.57	201	1.56	900	6.98	165	1.28	70	0.54	15	0.12
奈良県	2	0.04	42	1.20	41	1.17	118	3.37	69	1.97	59	1.69	46	1.31	9	0.26	2	0.06
和歌山県	2	0.04	16	0.52	28	0.90	82	2.65	68	2.19	143	4.61	71	2.29	12	0.39	1	0.03
鳥取県	-	-	13	0.68	57	3.00	72	3.79	26	1.37	100	5.26	9	0.47	15	0.79	1	0.05
島根県	5	0.13	8	0.35	27	1.17	112	4.87	25	1.09	336	14.61	25	1.09	20	0.87	-	-
岡山県	-	-	11	0.20	27	0.50	249	4.61	83	1.54	468	8.67	12	0.22	33	0.61	2	0.04
広島県	-	-	42	0.59	134	1.89	259	3.65	83	1.17	536	7.55	104	1.46	40	0.56	11	0.15
山口県	-	-	39	0.81	129	2.69	199	4.15	96	2.00	578	12.04	39	0.81	44	0.92	-	-
徳島県	-	-	2	0.09	52	2.26	70	3.04	33	1.43	365	15.87	30	1.30	18	0.78	3	0.13
香川県	14	0.29	30	1.00	17	0.57	132	4.40	24	0.80	328	10.93	14	0.47	21	0.70	-	-
愛媛県	13	0.21	24	0.65	59	1.59	187	5.05	71	1.92	559	15.11	43	1.16	32	0.86	-	-
高知県	3	0.06	5	0.17	78	2.60	77	2.57	24	0.80	82	2.73	17	0.57	23	0.77	-	-
福岡県	15	0.08	74	0.62	294	2.45	614	5.12	280	2.33	2531	21.09	93	0.78	106	0.88	11	0.09
佐賀県	31	0.79	21	0.91	40	1.74	65	2.83	52	2.26	495	21.52	44	1.91	28	1.22	-	-
長崎県	27	0.39	16	0.36	62	1.41	161	3.66	96	2.18	561	12.75	19	0.43	23	0.52	5	0.11
熊本県	14	0.18	19	0.40	62	1.29	301	6.27	89	1.85	631	13.15	30	0.63	46	0.96	-	-
大分県	3	0.05	15	0.42	60	1.67	333	9.25	82	2.28	422	11.72	57	1.58	23	0.64	-	-
宮崎県	22	0.37	72	2.00	111	3.08	219	6.08	101	2.81	263	7.31	141	3.92	50	1.39	-	-
鹿児島県	125	1.34	44	0.80	137	2.49	159	2.89	95	1.73	360	6.55	37	0.67	40	0.73	-	-
沖縄県	264	4.55	12	0.35	31	0.91	66	1.94	32	0.94	122	3.59	18	0.53	9	0.26	4	0.12

*髄膜炎菌性髄膜炎は除く。

報告数・定点当り報告数, 疾病・都道府県別

2011年25週

	ヘルパンギーナ		流行性耳下腺炎		急性出血性結膜炎		流行性角結膜炎		細菌性髄膜炎*		無菌性髄膜炎		マイコプラズマ肺炎		クラミジア肺炎		RSウイルス感染症	
	報告数	定点当り	報告数	定点当り	報告数	定点当り	報告数	定点当り	報告数	定点当り	報告数	定点当り	報告数	定点当り	報告数	定点当り	報告数	定点当り
総数	4366	1.39	3318	1.06	172	0.25	644	0.95	7	0.02	21	0.05	355	0.77	15	0.03	289	
北海道	112	0.78	82	0.57	-	-	19	0.66	-	-	-	-	13	0.57	-	-	53	
青森県	3	0.07	52	1.27	-	-	4	0.36	-	-	-	-	19	3.17	-	-	4	
岩手県	23	0.58	100	2.50	-	-	5	0.36	-	-	-	-	28	1.47	-	-	-	
宮城県	41	0.69	98	1.66	1	0.08	3	0.25	-	-	-	-	27	2.25	2	0.17	5	
秋田県	4	0.11	11	0.31	-	-	2	0.29	-	-	-	-	10	1.25	-	-	-	
山形県	4	0.13	34	1.13	-	-	-	-	-	-	1	0.10	3	0.30	1	0.10	1	
福島県	4	0.08	29	0.60	-	-	9	0.75	-	-	-	-	6	0.86	-	-	7	
茨城県	29	0.39	55	0.73	-	-	13	0.76	-	-	-	-	4	0.31	-	-	1	
栃木県	111	2.31	54	1.13	-	-	4	0.36	-	-	-	-	7	1.00	2	0.29	-	
群馬県	17	0.28	84	1.38	-	-	15	1.00	-	-	1	0.13	1	0.13	1	0.13	1	
埼玉県	72	0.46	92	0.59	-	-	17	0.41	1	0.11	1	0.11	7	0.78	-	-	6	
千葉県	80	0.62	93	0.72	-	-	29	0.88	1	0.11	3	0.33	-	-	2	0.22	8	
東京都	194	0.75	133	0.51	-	-	20	0.54	1	0.04	-	-	13	0.54	-	-	20	
神奈川県	86	0.43	121	0.60	-	-	44	1.00	-	-	2	0.22	2	0.22	-	-	9	
新潟県	12	0.20	150	2.50	-	-	12	1.33	-	-	-	-	3	0.25	4	0.33	7	
富山県	15	0.52	36	1.24	-	-	1	0.14	-	-	-	-	6	1.20	-	-	2	
石川県	6	0.21	20	0.69	-	-	1	0.14	-	-	-	-	2	0.40	-	-	3	
福井県	20	0.91	3	0.14	-	-	3	1.00	1	0.17	1	0.17	4	0.67	-	-	-	
山梨県	2	0.08	44	1.83	-	-	3	0.33	-	-	-	-	1	0.10	-	-	-	
長野県	38	0.69	255	4.64	-	-	14	1.27	-	-	-	-	3	0.27	-	-	-	
岐阜県	14	0.26	44	0.83	-	-	5	0.45	-	-	-	-	3	0.60	-	-	4	
静岡県	61	0.73	104	1.24	-	-	19	1.00	-	-	-	-	4	0.44	-	-	4	
愛知県	155	0.86	96	0.53	1	0.03	17	0.50	-	-	2	0.13	31	2.07	-	-	5	
三重県	28	0.62	33	0.73	-	-	3	0.25	-	-	-	-	3	0.33	1	0.11	-	
滋賀県	24	0.75	45	1.41	-	-	2	0.25	-	-	-	-	7	1.00	-	-	1	
京都府	113	1.53	61	0.82	-	-	7	0.39	-	-	-	-	-	-	-	-	5	
大阪府	363	1.86	198	1.02	-	-	25	0.49	-	-	3	0.19	26	1.63	-	-	35	
兵庫県	278	2.16	167	1.29	2	0.06	30	0.86	-	-	-	-	1	0.11	-	-	3	
奈良県	21	0.60	10	0.29	-	-	5	0.56	-	-	-	-	-	-	-	-	-	
和歌山県	100	3.23	12	0.39	-	-	1	0.25	-	-	-	-	5	0.45	-	-	2	
鳥取県	44	2.32	57	3.00	-	-	3	1.00	-	-	2	0.40	1	0.20	-	-	-	
島根県	34	1.48	27	1.17	-	-	-	-	-	-	-	-	8	1.00	-	-	-	
岡山県	139	2.57	80	1.48	-	-	6	0.50	-	-	-	-	4	0.80	-	-	3	
広島県	144	2.03	49	0.69	1	0.05	15	0.79	-	-	2	0.10	7	0.33	-	-	7	
山口県	168	3.50	61	1.27	-	-	3	0.33	-	-	-	-	3	0.33	-	-	-	
徳島県	165	7.17	31	1.35	-	-	1	0.25	-	-	-	-	1	0.20	-	-	1	
香川県	182	6.07	37	1.23	-	-	5	1.67	-	-	-	-	1	0.20	-	-	-	
愛媛県	145	3.92	101	2.73	-	-	13	1.63	-	-	-	-	12	2.00	-	-	7	
高知県	55	1.83	16	0.53	-	-	-	-	-	-	-	-	5	0.71	-	-	-	
福岡県	324	2.70	156	1.30	-	-	17	0.65	1	0.07	-	-	9	0.60	-	-	14	
佐賀県	36	1.57	31	1.35	-	-	2	0.50	-	-	-	-	3	0.50	-	-	1	
長崎県	109	2.48	50	1.14	2	0.25	2	0.25	-	-	-	-	20	1.82	1	0.09	1	
熊本県	160	3.33	61	1.27	1	0.11	13	1.44	-	-	1	0.07	4	0.27	-	-	-	
大分県	33	0.92	20	0.56	-	-	2	0.40	1	0.09	-	-	3	0.27	-	-	3	
宮崎県	168	4.67	68	1.89	-	-	18	3.00	-	-	-	-	2	0.29	-	-	1	
鹿児島県	404	7.35	149	2.71	-	-	10	1.43	-	-	-	-	6	0.50	-	-	10	
沖縄県	26	0.76	8	0.24	164	16.40	202	20.20	1	0.14	2	0.29	27	3.86	1	0.14	55	

獣医師が届出を行う感染症と対象動物

注 報告数は感染実験等の学術的研究による発生を除く。

報告数・累積報告数, 疾病・都道府県別

2011年25週

	エボラ出血熱		マールブルグ病		ペスト		重症急性呼吸器症候群(SARS)						結核		鳥インフルエンザ(H5N1)		細菌性赤痢	
	サル		サル		プレーリードッグ	イタチアナグマ		タヌキ		ハクビシン		サル		鳥類		サル		
	報告数	累積	報告数	累積	報告数	累積	報告数	累積	報告数	累積	報告数	累積	報告数	累積	報告数	累積	報告数	累積
総数	-	-	-	-	-	-	-	-	-	-	-	-	-	-	70	-	12	
北海道	-	-	-	-	-	-	-	-	-	-	-	-	-	-	10	-	-	
青森県	-	-	-	-	-	-	-	-	-	-	-	-	-	-	1	-	-	
岩手県	-	-	-	-	-	-	-	-	-	-	-	-	-	-	-	-	-	
宮城県	-	-	-	-	-	-	-	-	-	-	-	-	-	-	-	-	-	
秋田県	-	-	-	-	-	-	-	-	-	-	-	-	-	-	-	-	-	
山形県	-	-	-	-	-	-	-	-	-	-	-	-	-	-	-	-	-	
福島県	-	-	-	-	-	-	-	-	-	-	-	-	-	-	6	-	-	
茨城県	-	-	-	-	-	-	-	-	-	-	-	-	-	-	-	-	3	
栃木県	-	-	-	-	-	-	-	-	-	-	-	-	-	-	2	-	-	
群馬県	-	-	-	-	-	-	-	-	-	-	-	-	-	-	-	-	-	
埼玉県	-	-	-	-	-	-	-	-	-	-	-	-	-	-	-	-	-	
千葉県	-	-	-	-	-	-	-	-	-	-	-	-	-	-	2	-	-	
東京都	-	-	-	-	-	-	-	-	-	-	-	-	-	-	-	-	-	
神奈川県	-	-	-	-	-	-	-	-	-	-	-	-	-	-	-	-	-	
新潟県	-	-	-	-	-	-	-	-	-	-	-	-	-	-	-	-	-	
富山県	-	-	-	-	-	-	-	-	-	-	-	-	-	-	-	-	-	
石川県	-	-	-	-	-	-	-	-	-	-	-	-	-	-	-	-	-	
福井県	-	-	-	-	-	-	-	-	-	-	-	-	-	-	-	-	-	
山梨県	-	-	-	-	-	-	-	-	-	-	-	-	-	-	-	-	-	
長野県	-	-	-	-	-	-	-	-	-	-	-	-	-	-	-	-	2	
岐阜県	-	-	-	-	-	-	-	-	-	-	-	-	-	-	-	-	-	
静岡県	-	-	-	-	-	-	-	-	-	-	-	-	-	-	-	-	-	
愛知県	-	-	-	-	-	-	-	-	-	-	-	-	-	-	2	-	-	
三重県	-	-	-	-	-	-	-	-	-	-	-	-	-	-	1	-	-	
滋賀県	-	-	-	-	-	-	-	-	-	-	-	-	-	-	-	-	7	
京都府	-	-	-	-	-	-	-	-	-	-	-	-	-	-	-	-	-	
大阪府	-	-	-	-	-	-	-	-	-	-	-	-	-	-	-	-	-	
兵庫県	-	-	-	-	-	-	-	-	-	-	-	-	-	-	3	-	-	
奈良県	-	-	-	-	-	-	-	-	-	-	-	-	-	-	1	-	-	
和歌山県	-	-	-	-	-	-	-	-	-	-	-	-	-	-	1	-	-	
鳥取県	-	-	-	-	-	-	-	-	-	-	-	-	-	-	5	-	-	
島根県	-	-	-	-	-	-	-	-	-	-	-	-	-	-	2	-	-	
岡山県	-	-	-	-	-	-	-	-	-	-	-	-	-	-	-	-	-	
広島県	-	-	-	-	-	-	-	-	-	-	-	-	-	-	-	-	-	
山口県	-	-	-	-	-	-	-	-	-	-	-	-	-	-	1	-	-	
徳島県	-	-	-	-	-	-	-	-	-	-	-	-	-	-	1	-	-	
香川県	-	-	-	-	-	-	-	-	-	-	-	-	-	-	-	-	-	
愛媛県	-	-	-	-	-	-	-	-	-	-	-	-	-	-	-	-	-	
高知県	-	-	-	-	-	-	-	-	-	-	-	-	-	-	1	-	-	
福岡県	-	-	-	-	-	-	-	-	-	-	-	-	-	-	-	-	-	
佐賀県	-	-	-	-	-	-	-	-	-	-	-	-	-	-	-	-	-	
長崎県	-	-	-	-	-	-	-	-	-	-	-	-	-	-	2	-	-	
熊本県	-	-	-	-	-	-	-	-	-	-	-	-	-	-	-	-	-	
大分県	-	-	-	-	-	-	-	-	-	-	-	-	-	-	7	-	-	
宮崎県	-	-	-	-	-	-	-	-	-	-	-	-	-	-	20	-	-	
鹿児島県	-	-	-	-	-	-	-	-	-	-	-	-	-	-	2	-	-	
沖縄県	-	-	-	-	-	-	-	-	-	-	-	-	-	-	-	-	-	

報告数・累積報告数, 疾病・都道府県別 2011年25週

	ウエストナイル熱		エキノコックス症	
	鳥類		犬	
	報告数	累積	報告数	累積
総 数	-	-	-	1
北海道	-	-	-	1
青森県	-	-	-	-
岩手県	-	-	-	-
宮城県	-	-	-	-
秋田県	-	-	-	-
山形県	-	-	-	-
福島県	-	-	-	-
茨城県	-	-	-	-
栃木県	-	-	-	-
群馬県	-	-	-	-
埼玉県	-	-	-	-
千葉県	-	-	-	-
東京都	-	-	-	-
神奈川県	-	-	-	-
新潟県	-	-	-	-
富山県	-	-	-	-
石川県	-	-	-	-
福井県	-	-	-	-
山梨県	-	-	-	-
長野県	-	-	-	-
岐阜県	-	-	-	-
静岡県	-	-	-	-
愛知県	-	-	-	-
三重県	-	-	-	-
滋賀県	-	-	-	-
京都府	-	-	-	-
大阪府	-	-	-	-
兵庫県	-	-	-	-
奈良県	-	-	-	-
和歌山県	-	-	-	-
鳥取県	-	-	-	-
島根県	-	-	-	-
岡山県	-	-	-	-
広島県	-	-	-	-
山口県	-	-	-	-
徳島県	-	-	-	-
香川県	-	-	-	-
愛媛県	-	-	-	-
高知県	-	-	-	-
福岡県	-	-	-	-
佐賀県	-	-	-	-
長崎県	-	-	-	-
熊本県	-	-	-	-
大分県	-	-	-	-
宮崎県	-	-	-	-
鹿児島県	-	-	-	-
沖縄県	-	-	-	-

感染症週報 第13巻 第25号 2011年7月8日発行
 発行：国立感染症研究所

厚生労働省健康局結核感染症課
 厚生労働省大臣官房統計情報部

事務局：国立感染症研究所感染症情報センター

〒162-8640東京都新宿区戸山1-23-1

T E L : 03-5285-1111

F A X : 03-5285-1129

U R L : <http://idsc.nih.go.jp/index-j.html>

< 国立感染症研究所 感染症情報センター >

<http://www.mhlw.go.jp/>

< 厚生労働省 >

<http://www.forth.go.jp/>

< 旅行者のための海外感染症情報(厚生労働省検疫所) >

本週報は、感染症新法に基づくものであり、全国の医療従事者、定点医療機関、保健所、保健所設置市、特別区、都道府県、地方衛生研究所、検疫所の皆様のご協力を得て、国立感染症研究所感染症情報センターにおいて編集したものです。

また、本週報は速報性を重視しておりますので、今後調査などの結果に応じて、若干の変更が生じることがありますが、その場合には週報上にて訂正させていただきます。

「感染症の話」及び「読者のコーナー」の回答欄の内容に関する責は、それぞれの執筆者及び回答者に属しますが、内容に関するご質問、ご意見については事務局でお受けいたします。

なお、週報の内容について、学術的研究、あるいは公衆衛生活動にかかわる業務以外の目的においては、無断転載を禁じます。