

マークをクリックするとそのページを見ることができます



発生動向総覧
P.2-5

< 第51週 > 感染性胃腸炎の定点当たり報告数は第46週以降増加が続いている / その他最新動向



注目すべき感染症
P.6-9

< インフルエンザ >
第51週の定点当たり報告数は22.44と3週連続で減少した



病原体情報
P.10-13

インフルエンザウイルス 2009/10シーズン / 感染性胃腸炎関連ウイルス 2009/10シーズン



速報
P.14-15

加熱調理不足のカキが原因の一つとして疑われたノロウイルス等による食中毒事例 - 長野県



海外感染症情報
P.16

パンデミックインフルエンザ(H1N1)2009 - 検査診断例の公式報告数



感染症の話
P.17

< 今週はお休みです >



読者のコーナー
< 今週は該当記事はありません >



グラフ総覧(51週)
P.18-23



51週のデータ
P.24-36



発生動向総覧

< 第51週コメント > 12月24日集計分

全数報告の感染症

注意: これは当該週に診断された報告症例の集計です。しかし、迅速に情報還元するために期日を決めて集計を行いますので、当該週に診断された症例の報告が集計の期日以降に届くこともあります。それらについては一部を除いて発生動向総覧では扱いませんが、翌週あるいはそれ以降に、巻末の表の累積数に加えられることになります。

感染経路、感染原因、感染地域については、確定あるいは推定として記載されていたものを示します。

1類感染症

報告なし

2類感染症

結核297例

3類感染症

細菌性赤痢2例

感染地域: 鹿児島県1例、タイ1例

腸管出血性大腸菌感染症18例(有症者13例、うちHUS 1例)

感染地域: 国内16例、インドネシア1例、トルコ1例

国内の感染地域: 大阪府4例、埼玉県2例、東京都2例、兵庫県2例、静岡県1例、愛知県1例、広島県1例、佐賀県1例、宮崎県1例、不明1例

年齢群: 1歳(1例)、4歳(1例)、6歳(1例)、10代(2例)、20代(6例)、30代(2例)、40代(2例)、50代(2例)、70代(1例)

血清型・毒素型: O157 VT1・VT2(4例)、O157 VT2(3例)、O26 VT不明(2例)、O128 VT1・VT2(2例)、O26 VT1(1例)、O91 VT1(1例)、O157 VT1(1例)、O157 VT不明(1例)、その他・不明(3例)

累積報告数: 3,780例(有症者2,536例、うちHUS 79例、死亡3例)

パラチフス1例

感染地域: スリランカ

4類感染症

A型肝炎2例

感染地域: 奈良県1例、長崎県1例

つつが虫病13例

感染地域: 鹿児島県5例、福島県2例、千葉県2例、静岡県1例、三重県1例、長崎県1例、宮崎県1例

デング熱1例

感染地域: インド

レジオネラ症9例(肺炎型9例)

感染地域: 兵庫県2例(うち1例温泉)、福島県1例(温泉)、東京都1例、石川県1例、長野県1例、静岡県1例、愛媛県1例、国内(都道府県不明)1例

年齢群: 50代(2例)、60代(1例)、70代(3例)、80代(3例)

レプトスピラ症1例

感染地域: 群馬県_感染源: ネズミ

5類感染症

アメーバ赤痢8例(腸管アメーバ症5例、腸管外アメーバ症2例、腸管及び腸管外アメーバ症1例)

感染地域: 東京都2例、岩手県1例、埼玉県1例、鹿児島県1例、国内(都道府県不明)3例

感染経路: 性的接触1例(異性間)、経口感染1例、不明6例

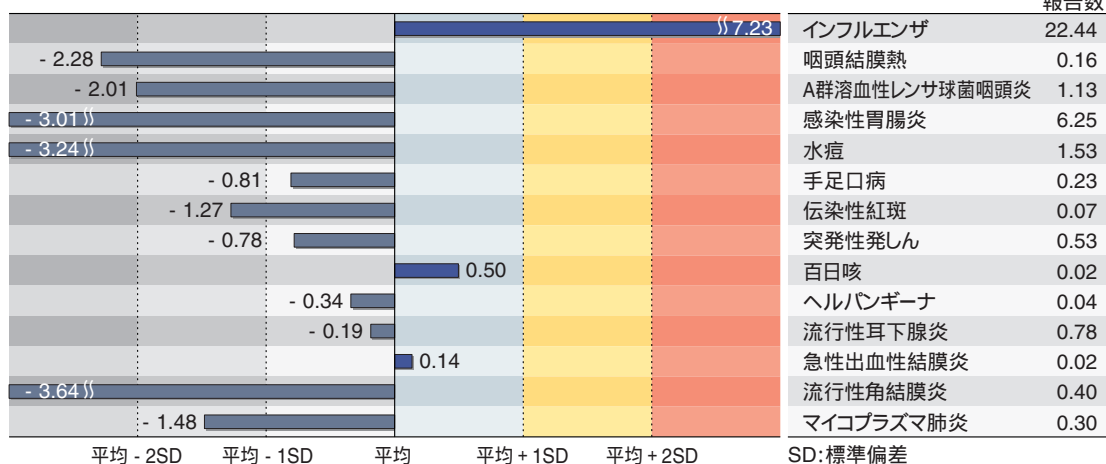
ウイルス性肝炎1例 B型__感染経路: 不明
 急性脳炎10例 インフルエンザウイルスAH1pdm 6例__年齢群: 2歳(1例)、5歳
 (2例)、6歳(2例)、7歳(1例)
 ヒトヘルペスウイルス6型1例__年齢群: 1歳
 病原体不明3例__年齢群: 0歳(1例)、1歳(1例)、10代(1例)
 クリプトスポリジウム症1例
 感染地域: 長野県
 クロイツフェルト・ヤコブ病2例
 孤発性プリオン病古典型2例
 劇症型溶血性レンサ球菌感染症1例
 年齢群: 70代
 後天性免疫不全症候群11例(AIDS 2例、無症候8例、その他1例)
 感染地域: 国内9例、米国1例、国内・国外不明1例
 感染経路: 性的接触9例(異性間3例、同性間6例)、性的接触(同
 性間)、静注薬物使用1例、不明1例
 梅毒6例(早期顕症I期1例、早期顕症II期3例、無症候2例)
 破傷風2例 年齢群: 50代(1例)、60代(1例)
 風しん2例(検査診断例1例、臨床診断例1例)
 感染地域: 千葉県1例、国内(都道府県不明)1例
 年齢群: 5 ~ 9歳(1例)、40代(1例)
 麻しん4例(麻しん(検査診断例1例、臨床診断例1例)、修飾麻しん(検査診断例2例))
 感染地域: 国内4例
 国内の感染地域: 千葉県2例、新潟県1例、岐阜県1例
 年齢群: 1歳(1例)、3歳(1例)、5 ~ 9歳(1例)、60代(1例)
 累積報告数: 733例(麻しん(検査診断例244例、臨床診断例299
 例)、修飾麻しん(検査診断例190例))

(補)他に2009年第50週までに診断されたものの報告遅れとして、レプトスピラ症1例(感染地域:
 宮崎県__感染原因: 稲刈り)、急性脳炎11例(インフルエンザウイルスAH1pdm 4例(0歳1
 例、4歳1例、7歳1例、8歳1例)、インフルエンザウイルスA型1例(9歳)、インフルエンザウイ
 ルス(型不明)2例(4歳1例、10代1例)、日本紅斑熱リケッチア1例(70代)、ヒトヘルペスウイ
 ルス6型1例(0歳)、病原体不明2例(20代1例、50代1例)、バンコマイシン耐性腸球菌感染
 症10例(遺伝子型: *VanB* 1例__菌検出検体: 血液/腹水 . 遺伝子型: *VanC* 8例__菌検出検
 体: 血液2例、胆汁6例 . 遺伝子型: 不明1例__菌検出検体: 尿)、風しん1例(検査診断例 .
 感染地域: マレーシア . 年齢群: 30 ~ 34歳)などの報告があった。

定点把握の対象となる5類感染症

全国の指定された医療機関(定点)から報告され、疾患により小児科定点(約3,000カ所)、インフルエンザ(小児科・内科 定点(約5,000カ所)、眼科定点(約600カ所)、基幹定点(約500カ所)に分かれています。また、定点当たり報告数は、報告数/定点医療機関数です。

定点把握疾患の報告の過去5年間の同時期との比較(第51週)



当該週と過去5年間の平均(過去5年間の前週、当該週、後週の合計15週の平均)との差をグラフ上に表現した。

インフルエンザ

定点当たり報告数は3週連続で減少したが、過去5年間の同時期(前週、当該週、後週)と比較してかなり多い。都道府県別では福井県(43.22)、宮崎県(41.81)、福島県(38.99)、愛媛県(33.51)、岐阜県(32.90)、長野県(31.72)、長崎県(31.00)、大分県(30.07)、鹿児島県(30.06)、山口県(29.66)が多い。

小児科定点報告疾患

RSウイルス感染症の報告数は3,175例と第40週以降増加が続いている。年齢別では、1歳以下の報告数が全体の約64%を占めている。

咽頭結膜熱の定点当たり報告数は3週連続で増加した。都道府県別では佐賀県(0.48)、石川県(0.41)、福岡県(0.41)が多い。

A群溶血性レンサ球菌咽頭炎の定点当たり報告数は3週連続で増加した。都道府県別では富山県(2.62)、山形県(2.60)、山口県(2.40)が多い。

感染性胃腸炎の定点当たり報告数は第46週以降増加が続いている。都道府県別では大分県(15.4)、宮崎県(11.0)、岩手県(10.8)が多い。

水痘の定点当たり報告数は増加した。都道府県別では佐賀県(3.39)、大分県(3.08)、宮崎県(2.75)が多い。

手足口病の定点当たり報告数は減少した。都道府県別では山形県(1.60)、岩手県(0.65)、広島県(0.58)、宮崎県(0.58)が多い。

伝染性紅斑の定点当たり報告数は減少した。都道府県別では神奈川県(0.29)、青森県(0.26)、長崎県(0.20)が多い。

百日咳の定点当たり報告数は減少した。都道府県別では広島県(0.14)、奈良県(0.09)、沖縄県(0.09)が多い。

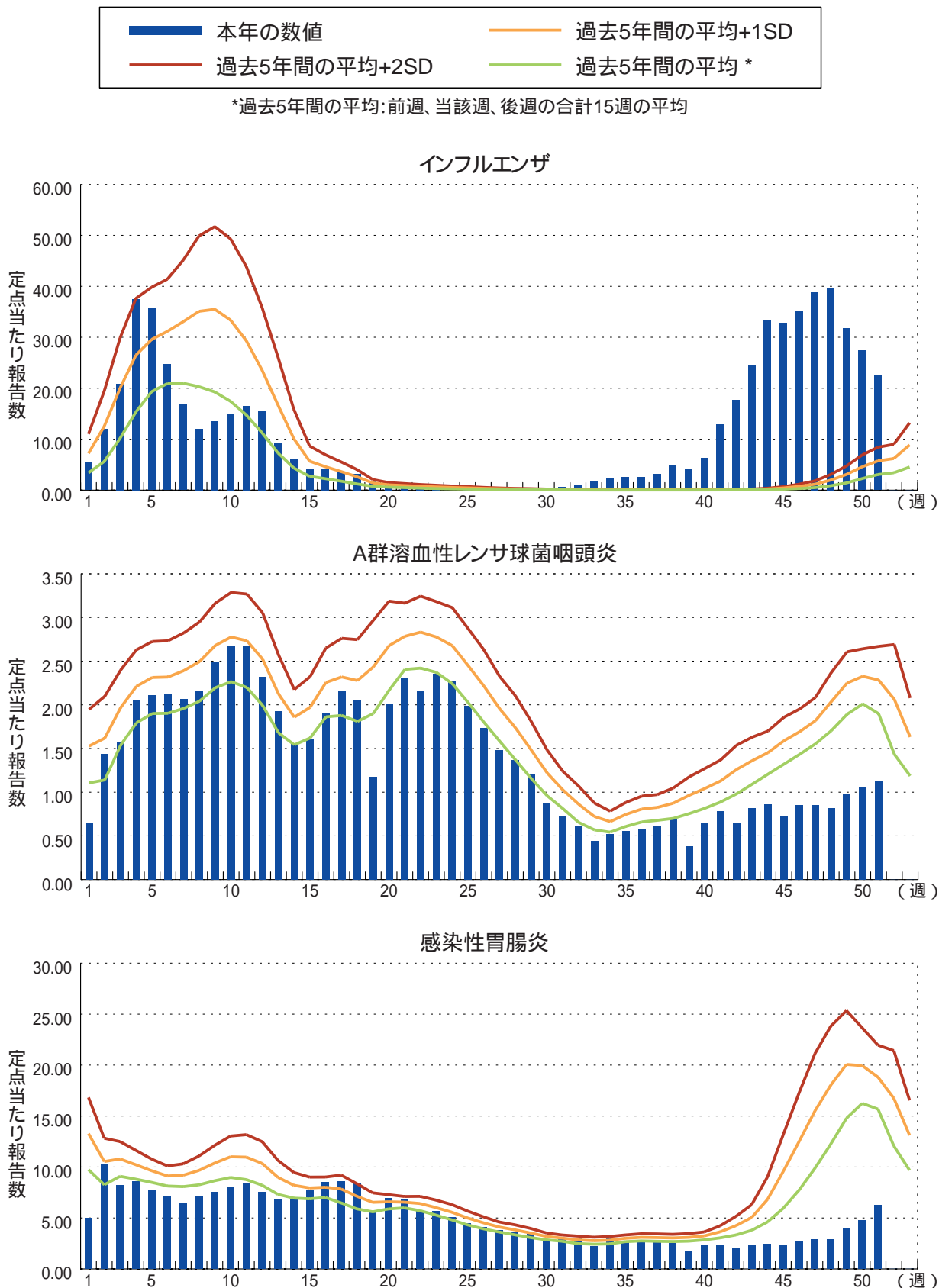
ヘルパンギーナの定点当たり報告数は2週連続で減少した。都道府県別では香川県(0.29)、富山県(0.14)、岩手県(0.13)、和歌山県(0.13)が多い。

流行性耳下腺炎の定点当たり報告数は増加した。都道府県別では沖縄県(2.38)、大分県(2.00)、山形県(1.97)が多い。

基幹定点報告疾患

マイコプラズマ肺炎の定点当たり報告数は減少した。都道府県別では埼玉県(1.56)、青森県(1.33)、群馬県(1.25)が多い。

図. 主要定点把握疾患の過去5年間との週別比較(2009年第1 ~ 51週)
 青のバーで示す本年の定点当たり報告数が赤のラインを超えているときには、過去5年間の週と比較してかなり多いことを示す。





注目すべき感染症

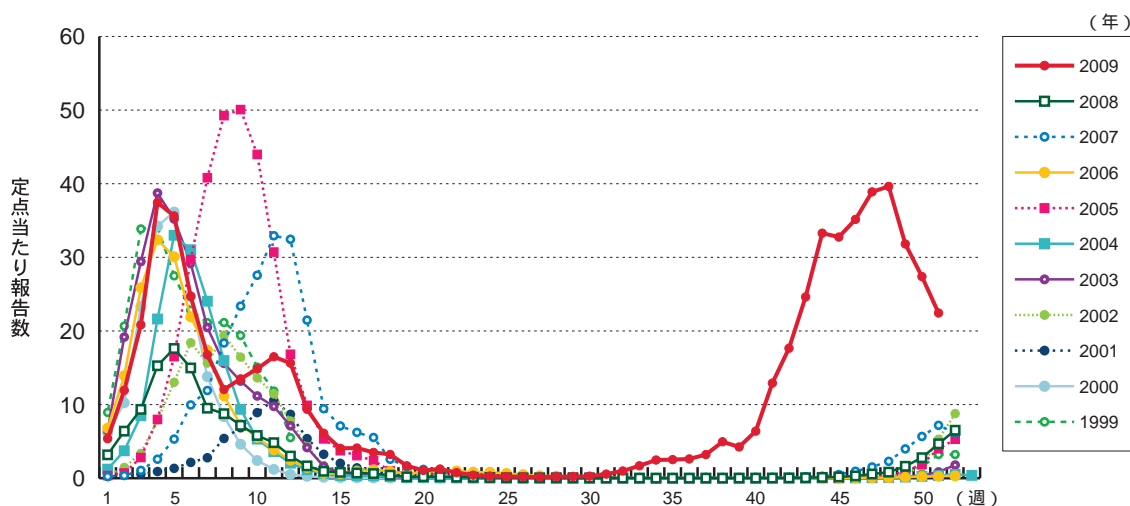
インフルエンザ

インフルエンザ(Influenza)は、インフルエンザウイルスを病原体とする急性の呼吸器感染症で、毎年世界中で流行がみられている。2009年4月にその存在が明らかとなった新型インフルエンザ A/H1N1の臨床像は、従来の季節性インフルエンザとほぼ同様であり、罹患者の大半は合併症なく治癒するといわれているが、肺炎やインフルエンザ脳症を併発して重症化する場合がある。特に肺炎は、急速に進行する重症のウイルス性肺炎を起こす場合が多く、喘息や慢性閉塞性肺疾患等の呼吸器疾患の存在が急激な悪化と関連しているといわれている[Clinical features of severe cases of pandemic influenza: Pandemic(H1N1)2009 briefing note 13, Global Alert and Response, WHO, Oct. 16, 2009 ; http://www.who.int/csr/disease/swineflu/notes/h1n1_clinical_features_20091016/en/index.html]。新型インフルエンザは、北半球の温帯地域で活動性が維持されているものの、全体的には最近ピークに達したとみられている。活動性の増加が続いているのは、流行の遅かったヨーロッパの中央部および東部地域、そして西および中央、南アジアである[Pandemic(H1N1)2009-update80 : http://www.who.int/csr/don/2009_12_23/en/index.html]。

感染症発生動向調査では、全国約5,000カ所(小児科定点約3,000、内科定点約2,000)のインフルエンザ定点からの報告に基づいてインフルエンザの発生動向を分析している。本サーベイランスは原則的に臨床診断によるものであり、最近の国内のインフルエンザウイルス検出状況を考慮すれば、現在報告されているインフルエンザ患者発生の殆どは新型インフルエンザによるものであると推定される。

2009年第51週のインフルエンザの定点当たり報告数は22.44(報告数108,071)と3週連続で減少した(図1)。都道府県別では福井県(43.22)、宮崎県(41.81)、福島県(38.99)、愛媛県(33.51)

図1. インフルエンザの年別・週別発生状況(1999 ~ 2009年第51週)



岐阜県(32.90)、長野県(31.72)、長崎県(31.00)、大分県(30.07)、鹿児島県(30.06)、山口県(29.66)の順となっている。定点当たり報告数は37県では20.00を上回り、9県で30.00を上回っているが、福島県、山梨県、沖縄県を除く44都道府県で前週より減少した(図2)。

定点医療機関からの報告数をもとに、定点以外を含む全国の医療機関を1週間に受診した患者数を推計すると約107万人(暫定値)と3週連続で減少し、第28週以降これまでの累積の推計患者数(暫定値)は約1,653万人(95%信頼区間: 1,634万人 ~ 1,672万人) 暫定値 となった(図3)。

図2. インフルエンザの都道府県別定点当たり報告数の推移(2009年第49 ~ 51週)

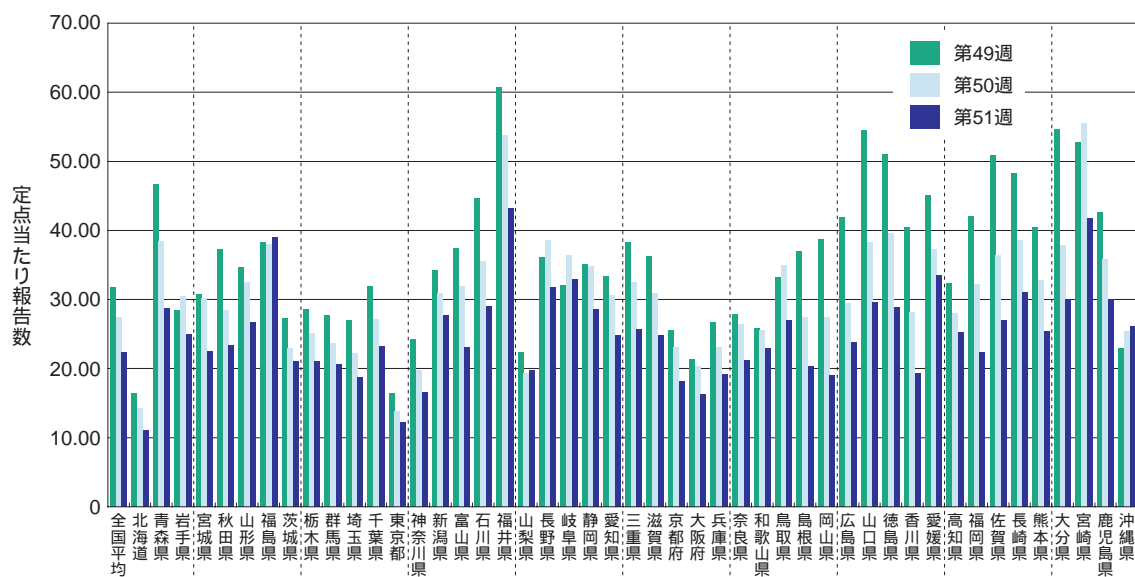
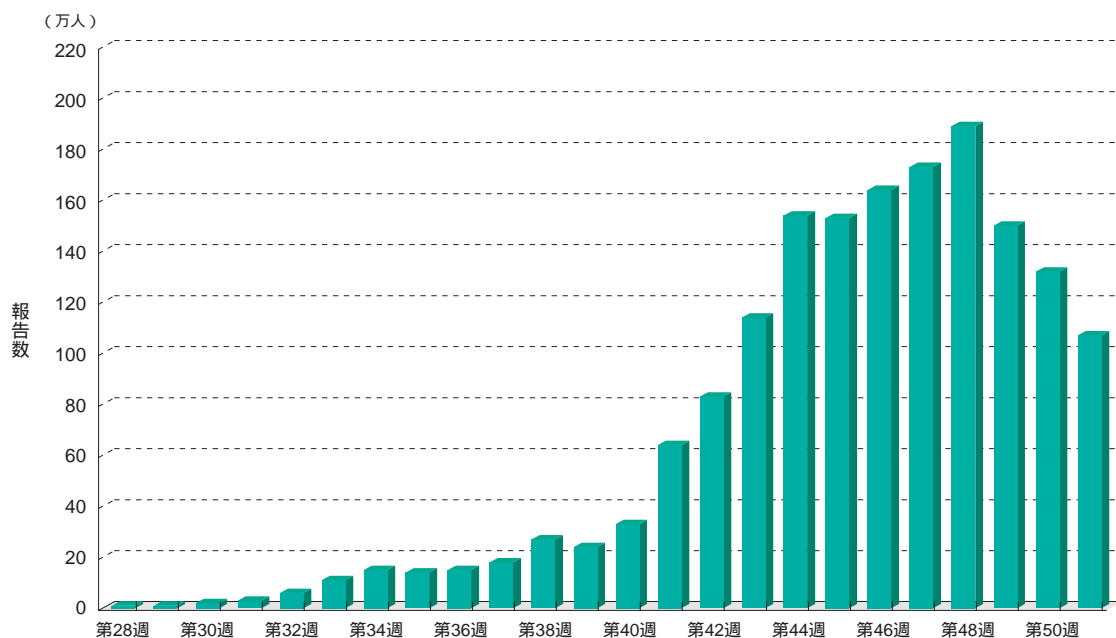


図3. インフルエンザ推計受診患者数(暫定値) 週別推移(2009年第28 ~ 51週)



性別では男性約859万人(51.9%)、女性約796万人(48.1%)であり、年齢群別では5～9歳約445万人(27.0%)、10～14歳約423万人(25.7%)、15～19歳約238万人(14.4%)、0～4歳約177万人(10.7%)、20～29歳約142万人(8.6%)、30～39歳約106万人(6.4%)の順となっている(図4、図5)。

図4. インフルエンザ推計受診患者数(暫定値)の年齢群別割合(2009年第28～51週)

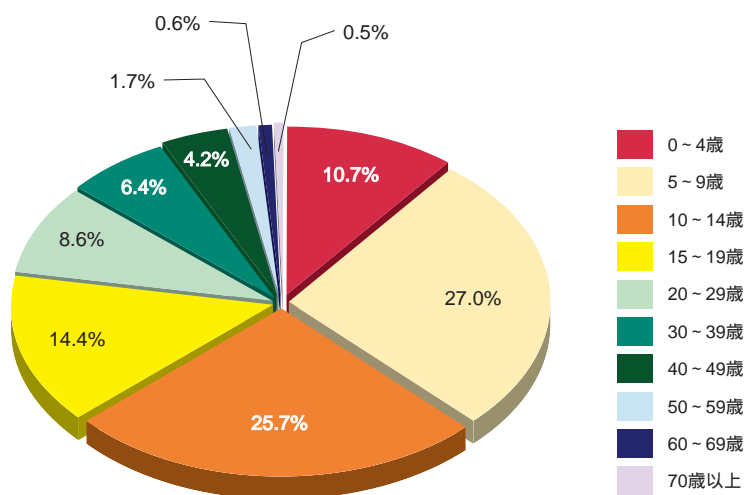
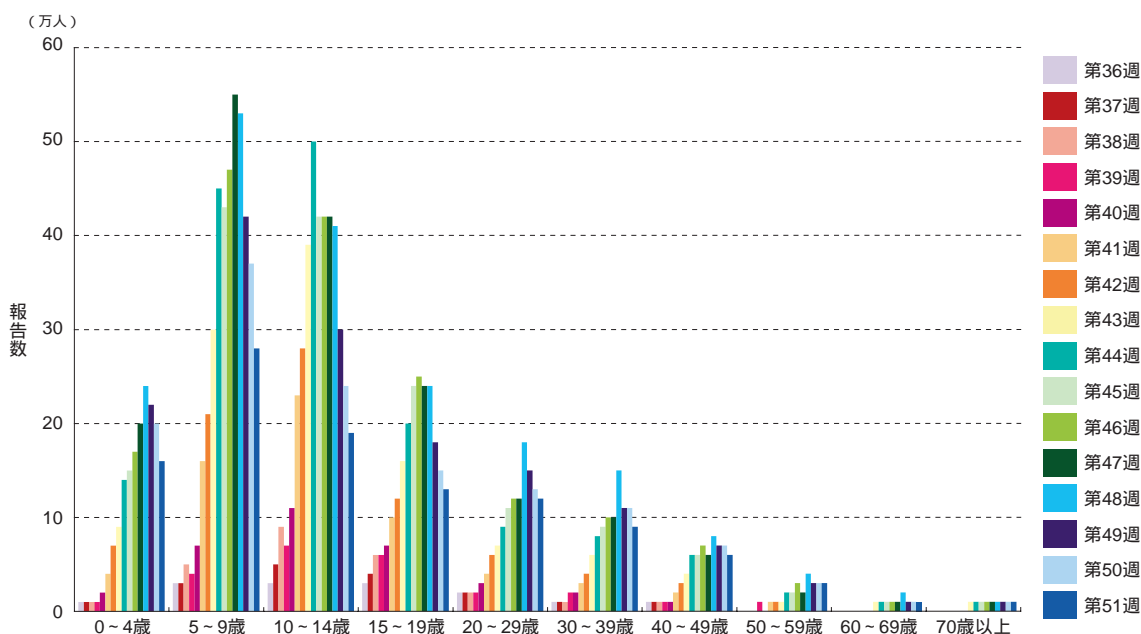
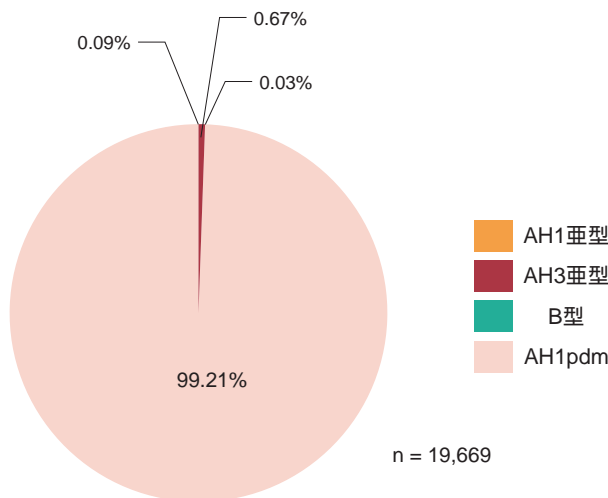


図5. インフルエンザ推計受診患者数(暫定値)の年齢群別推移(2009年第36～51週)



日本で新型インフルエンザウイルスAH1pdmが検出された2009年第19週以降第51週までに、全国の地方衛生研究所から21,914件のインフルエンザウイルスの検出が報告されており、そのうちAH1pdmは20,863件(95.20%)を占めている。また、特に患者報告数が増加し始めた第28週以降では、第51週までに19,669件のインフルエンザウイルスの検出が報告され、AH1亜型(Aソ連型)18件(0.09%)、AH3亜型(A香港型)132件(0.67%)、B型6件(0.03%)、AH1pdm(新型インフルエンザウイルス)19,513件(99.21%)とインフルエンザウイルスの検出報告数の大半をAH1pdmが占めており、現在国内で発生しているインフルエンザの殆どは新型インフルエンザによるものであると推定される(図6および感染症情報センターホームページ: <http://idsc.nih.go.jp/iasr/prompt/graph/sinin1.gif> 参照)。

図6. インフルエンザウイルス検出報告割合(2009年第28 ~ 51週)
(病原微生物検出情報: 2009年12月24日現在報告数)



インフルエンザの定点からの報告数は、3週連続して減少がみられ、国内の大半の都道府県では減少傾向が続いている(図2)。今後の冬季休暇を含む週の報告数は、さらに減少していくものと予想される。

これまでのパンデミックの例をみても、新型インフルエンザの流行は、国民の多くが感染し免疫を保有するに至るまでは繰り返されるものと考えられる。既に推計の医療機関受診患者数(暫定値)は1,600万人を上回り人口の10%以上が罹患したと考えられるが、不顕性感染者の存在も考慮すると、さらに多くが新型インフルエンザに対する免疫を保有している可能性がある。特に5 ~ 14歳の年齢層では、半数以上の割合で免疫を保有している者がいると推定される。一方で、現時点では、他の年齢層の多くが未だ免疫を保有している状況とはいえず、今後、異なる年齢層を中心とした流行も考慮する必要があるものと思われる。季節性インフルエンザも含め、インフルエンザの発生動向に引き続き警戒が必要である。



病原体情報

* グラフはIASRホームページ(<http://idsc.nih.go.jp/iasr/index-j.html>)からの引用です。

各都道府県市の地方衛生研究所(地研)からの検出報告です。週別の報告数は、病原体が分離・検出された検体の採取日による週ごとの報告数です。地域別の報告数は、その地域に所在する地研からの総報告数を都道府県別に示しています。

(2009年12月27日現在報告分)

インフルエンザウイルス 2009/10シーズン

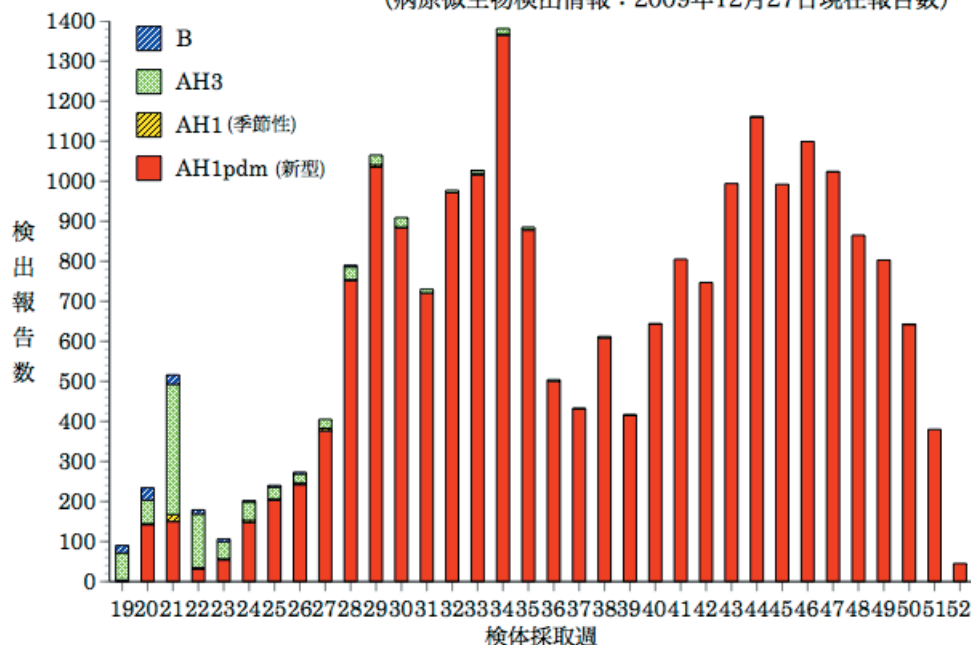
国立感染症研究所・感染症情報センターには地方衛生研究所(地研)から「病原体個票」が報告されている。これには感染症発生動向調査の定点およびその他の医療機関、保健所等で採取された検体から検出された病原体の情報が含まれる。

2009年第19週に採取された検体から新型インフルエンザウイルスAH1pdmが最初に分離・検出され、2009年第52週までに全47都道府県から21,132件が報告されている。

このうち、12,165件はPCRで検出、7,531件はPCRで検出後ウイルス分離培養も陽性、1,436件はPCRでは検出されず分離培養のみで陽性となっている。また、下気道炎(肺炎、気管支炎) 1,694件、インフルエンザ脳症167件、死亡例44件が報告されている。

同期間(第19 ~ 52週)に季節性インフルエンザウイルスの分離・検出はAH1亜型(Aソ連型)が65件、AH3亜型(A香港型)が881件、B型が105件の報告があり、AH1pdmはこの期間の分離・検出例全体の95%を占めている。

週別インフルエンザウイルス分離・検出報告数、2009年第19~52週
(病原微生物検出情報：2009年12月27日現在報告数)



各都道府県市の地方衛生研究所からの分離/検出報告を図に示した
(データは現在週および過去の週に遡って追加が見込まれる)

IASR

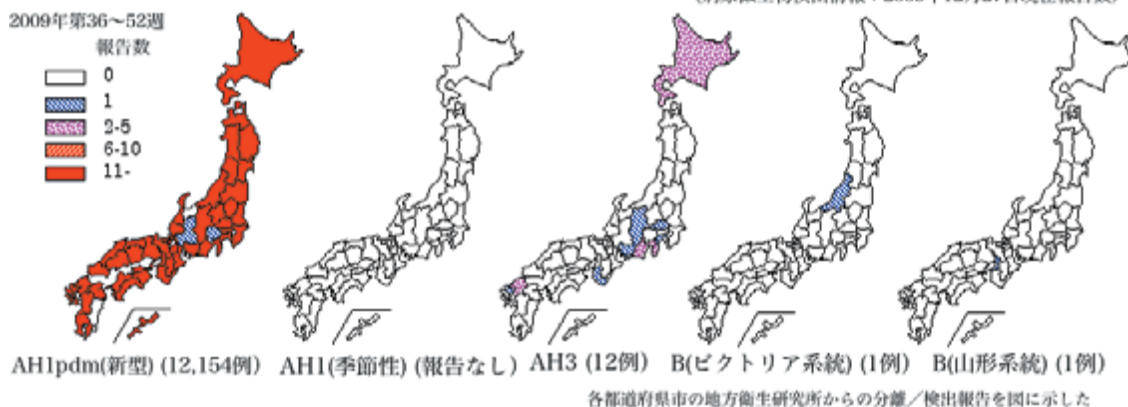
Infectious Agents Surveillance Report

2009/10シーズンに入ってから、AH1pdmが2009年第36～52週に45都道府県から12,154件、AH3亜型が第36～40週に8道県から11件、第44週に長野県から1件報告されている。B型は2009年第29週以降報告がなかったが、山形系統株が第47週に大阪府から1件、ビクトリア系統株が第50週に新潟県から1件報告されている。AH1亜型は第36週以降報告されていない。

このうち、輸入例からの分離・検出が21件(AH1pdm 17件、AH3亜型4件)報告されている。

都道府県別インフルエンザウイルス分離・検出報告状況、2009年第36～52週

(病原微生物検出情報：2009年12月27日現在報告数)



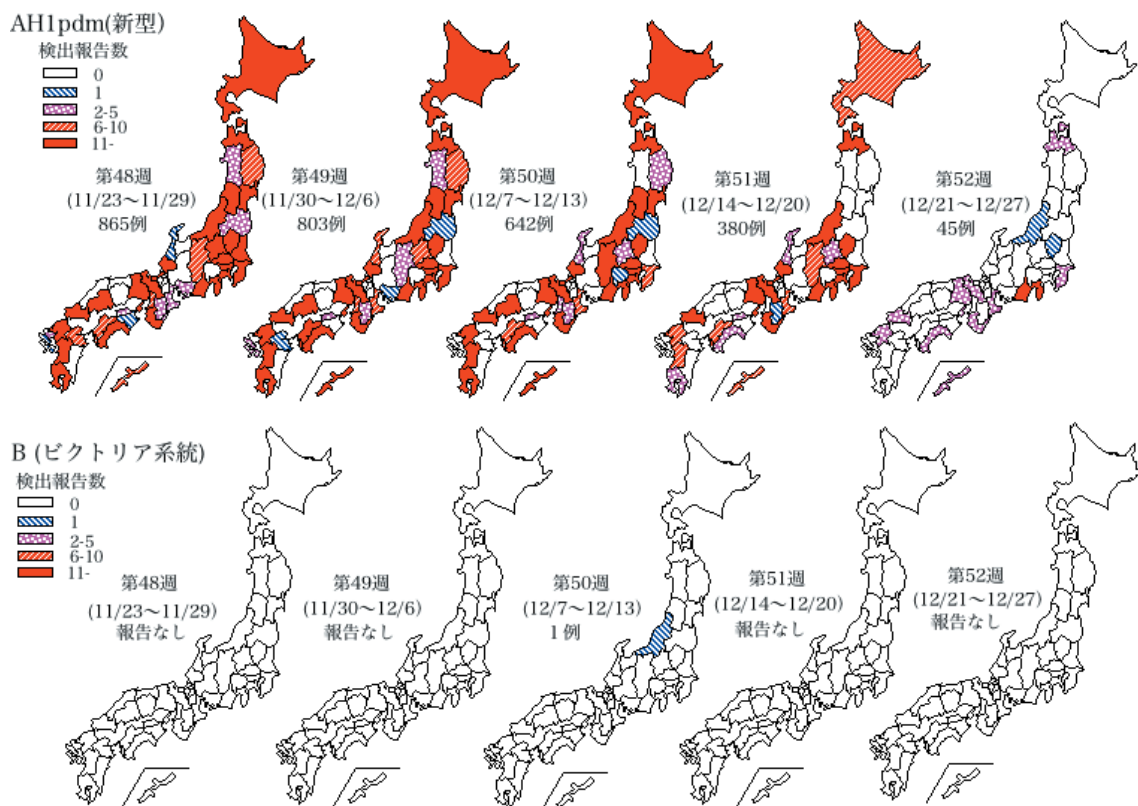
IASR

Infectious Agents Surveillance Report

直近の5週間(第48～52週)ではAH1pdmが40都道府県から2,735件、B型(ビクトリア系統)が新潟県から1件報告されている。

インフルエンザウイルス分離・検出速報は <http://idsc.nih.go.jp/iasr/influ.html> を参照ください。

週別都道府県別インフルエンザウイルス分離・検出報告状況、2009年第48～52週



(病原微生物検出情報：2009年12月27日現在報告数)

* 各都道府県市の地方衛生研究所からの分離/検出報告を検体採取週別に図に示した



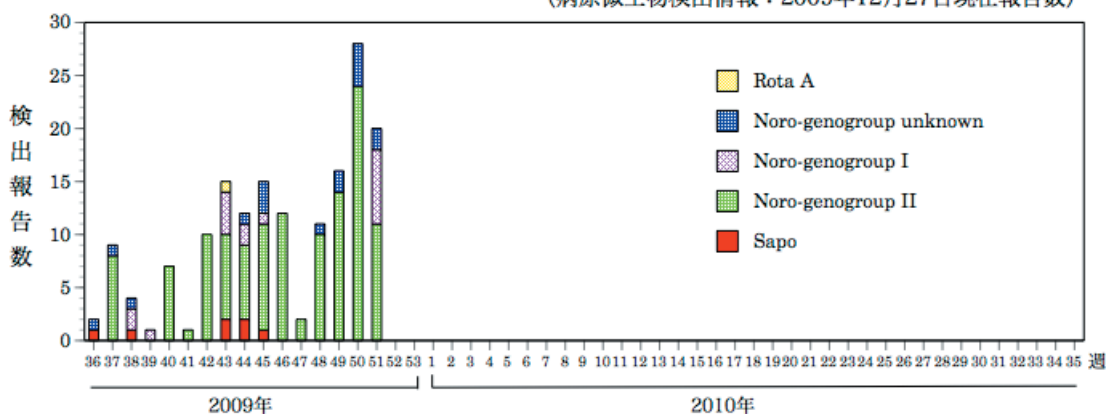
Infectious Agents Surveillance Report

感染性胃腸炎関連ウイルス 2009/10シーズン

2009/10シーズンに入ってから病原体個票による報告では、2009年第36～51週にノロウイルス genogroup(G) 17件(すべてNT)、GII 124件(うち、GII/1 1件、GII/3 2件、GII/4 3件、NT 118件)、G不明16件、サポウイルス7件(すべてNT)、A群ロタウイルス1件(NT)が検出されている。

週別ノロウイルス、サポウイルス、ロタウイルス検出報告数、2009/10シーズン

(病原微生物検出情報：2009年12月27日現在報告数)

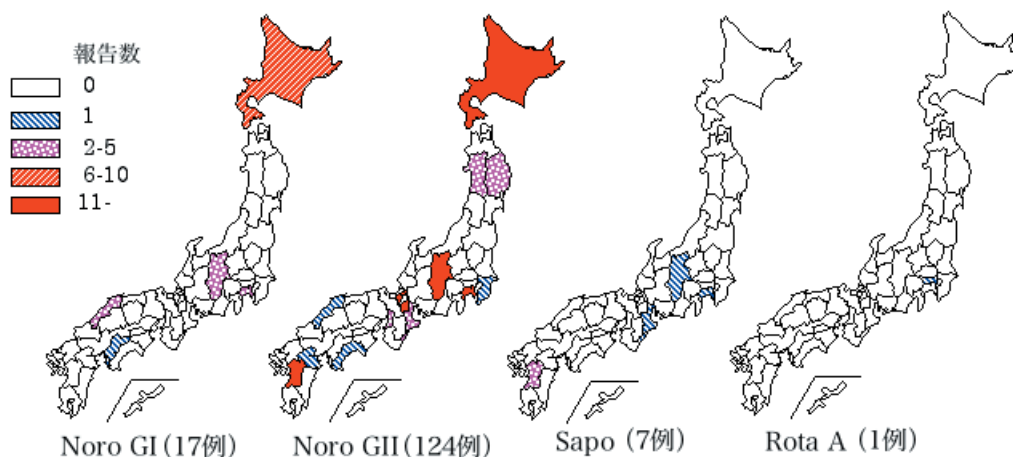


*各都道府県市の地方衛生研究所からの検出報告を図に示した



都道府県別ノロウイルス、サポウイルス、ロタウイルス検出報告状況、2009/10シーズン

(病原微生物検出情報：2009年12月27日現在報告数)



*各都道府県市の地方衛生研究所からの検出報告を図に示した



また、集団発生病原体票ではノロウイルス集団感染事例が31事例報告されている〔GII 22事例、GI 2事例、GI+II&サポウイルス 1事例(本号14～15ページ「速報」参照)、G不明6事例〕。推定感染経路は飲食店などでの食中毒および有症苦情が17事例、保育所、小学校、ホテルなどでの胃腸炎集団発生が13事例、その他・詳細不明1事例である。



加熱調理不足のカキが原因の一つとして疑われたノロウイルス等による食中毒事例 - 長野県

2009年10月に長野県内の飲食店において、加熱調理不足で提供された「カキのソテー」が原因食品の一つとして疑われた、ノロウイルス(NV)等を原因とする食中毒事例が発生したので、その概要を報告する。

2009年10月20日、伊那保健所管内の飲食店で18日午後6時から会食した1グループ8名中2名が、嘔吐、下痢等の症状を呈している旨の連絡が医療機関から保健所に入った。保健所で調査を行ったところ、当該グループ8名中7名および調理従事者3名中1名が、下痢、嘔吐などの症状を呈していた。日時別の発症状況は、まず調理従事者1名が18日正午に発症した後、患者グループは19日午後8時 ~ 20日午前8時にかけて発症していた。なお、発症した調理従事者は、18日午前2時頃に客に提供したものと同一ロットのカキを自ら調理して食べていた。

患者便等を検体とし、リアルタイムRT-PCR法によりNV検査¹⁾およびサポウイルス(SV)検査²⁾を実施した。カキからのウイルス検査方法としては、野田ら³⁾のアミラーゼ処理直接法を用いた。

患者便4検体はいずれもNV陽性で、その内訳はGI・GII陽性が2検体、GIIのみ陽性が2検体であった。非発症者便はNV(GI)陽性であった。調理従事者便3検体中1検体がNV(GI・GII)およびSV陽性で、この陽性者はカキを喫食し発症した従事者であった。なお、同一ロットのカキ4検体中1検体がNV(GII)陽性であった。

本事例は、患者から検出されたNV遺伝子群のパターンが、いくつか存在したケースであった。一つの可能性として、感染源はNV等を非特異的に蓄積する、カキ等二枚貝であったことが推定された。しかしながら、喫食調査の結果、非発症者はカキのソテーを食べていないにもかかわらずNV(GI)陽性であり、またカキを喫食し発症した調理従事者がNV(GI・GII)およびSV陽性であったことから、この従事者が感染源になった可能性も否定できなかった。これを明らかにするには、さらに詳細な遺伝子型別等を行う必要がある。

最近、アサリを原因食品とするSVおよびNVによる食中毒も報告されている⁴⁾ことから、原因食品として二枚貝が疑われるようなケースは、NVだけでなくSVの検索が必要であると考えられる。

【文献】

- 1) Kageyama T, *et al.*, J Clin Microbiol 41: 1548-1557, 2003
- 2) Oka T, *et al.*, J Med Virol 78: 1347-1353, 2006
- 3) 野田衛他, カキからの高感度ノロウイルス検出法の開発に関する研究I 検査法の改良・開発の検討、生食用カキに起因するノロウイルスリスクに関する研究 平成18 ~ 20年度研究報告書: 13-25, 2009
- 4) 飯塚節子他, 第56回ウイルス学会学術集会抄録集: 281, 2008

長野県環境保全研究所 感染症部

吉田徹也 粕尾しず子 畔上由佳 内山友里恵 笠原ひとみ 上田ひろみ

長瀬 博 藤田 暁

長野県伊那保健所 食品・生活衛生課

山川 晋 園田春美 中村安満

(IASR 2010年1月号掲載予定記事より抜粋、詳細は同号参照)



海外感染症情報

*WHOのEPR(Epidemic and Pandemic Alert and Response)による、感染症アウトブレイクニュースを掲載しています。

パンデミックインフルエンザ(H1N1)2009 - 検査診断例の公式報告数

2009年12月4日 - 更新77

前回の更新(更新76)以降、新型インフルエンザの初発患者を報告した国や地域はなかった。

前回の更新(更新76)以降、新型インフルエンザの初発患者死亡を報告した国や地域は以下の通りである。

ルーマニア、スロバキア

WHO発表の症例数
(日本時間 2009年11月29日 現在)

地域名	累計
	死亡例
WHOアフリカ地域 (AFRO)	108
WHOアメリカ地域 (AMRO)	5,878
WHO東地中海地域 (EMRO)	392
WHOヨーロッパ地域 (EURO)	少なくとも 918
WHO東南アジア地域 (SEARO)	766
WHO西太平洋地域 (WPRO)	706
総計	少なくとも 8,768

2009年12月11日 - 更新78

前回の更新(更新77)以降、新型インフルエンザの初発患者を報告した国や地域は以下の通りである。

北朝鮮

前回の更新(更新77)以降、新型インフルエンザの初発患者死亡を報告した国や地域は以下の通りである。

オーストリア、リトアニア、ラトビア、アラブ首長国連邦

WHO発表の症例数
(日本時間 2009年12月6日 現在)

地域名	累計
	死亡例
WHOアフリカ地域 (AFRO)	109
WHOアメリカ地域 (AMRO)	少なくとも 6,131
WHO東地中海地域 (EMRO)	452
WHOヨーロッパ地域 (EURO)	少なくとも 1,242
WHO東南アジア地域 (SEARO)	814
WHO西太平洋地域 (WPRO)	848
総計	少なくとも 9,596



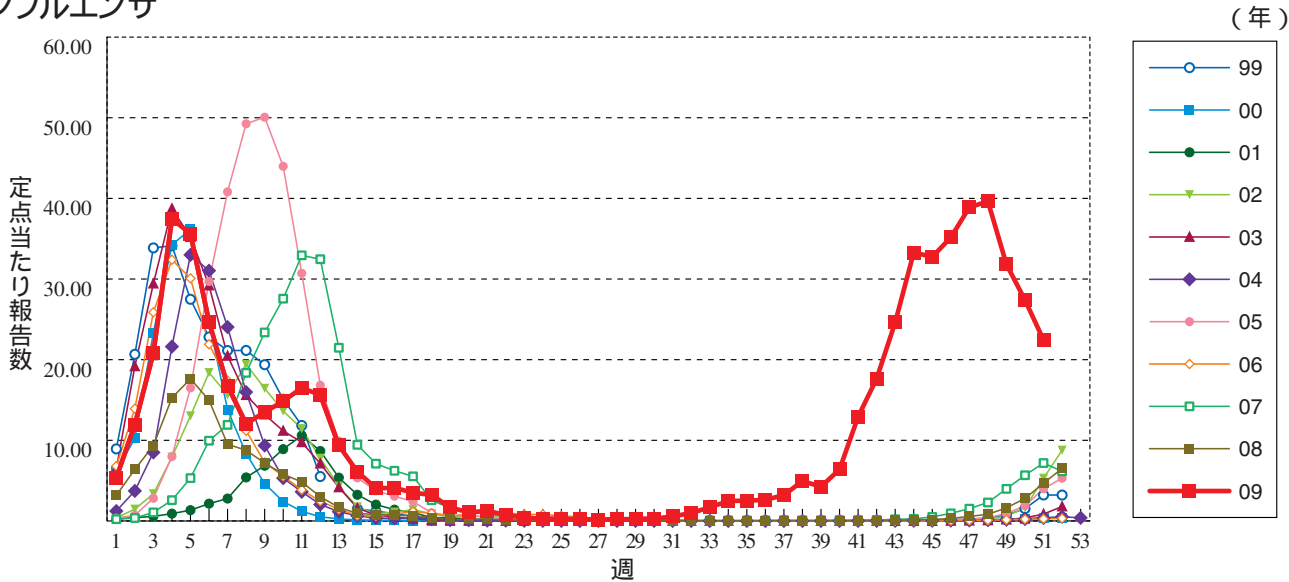
感染症の話

今週はお休みさせていただきます。
「感染症の話」過去の掲載分については
<http://idsc.nih.go.jp/idwr/kansen/index.html>
でご覧いただけます。

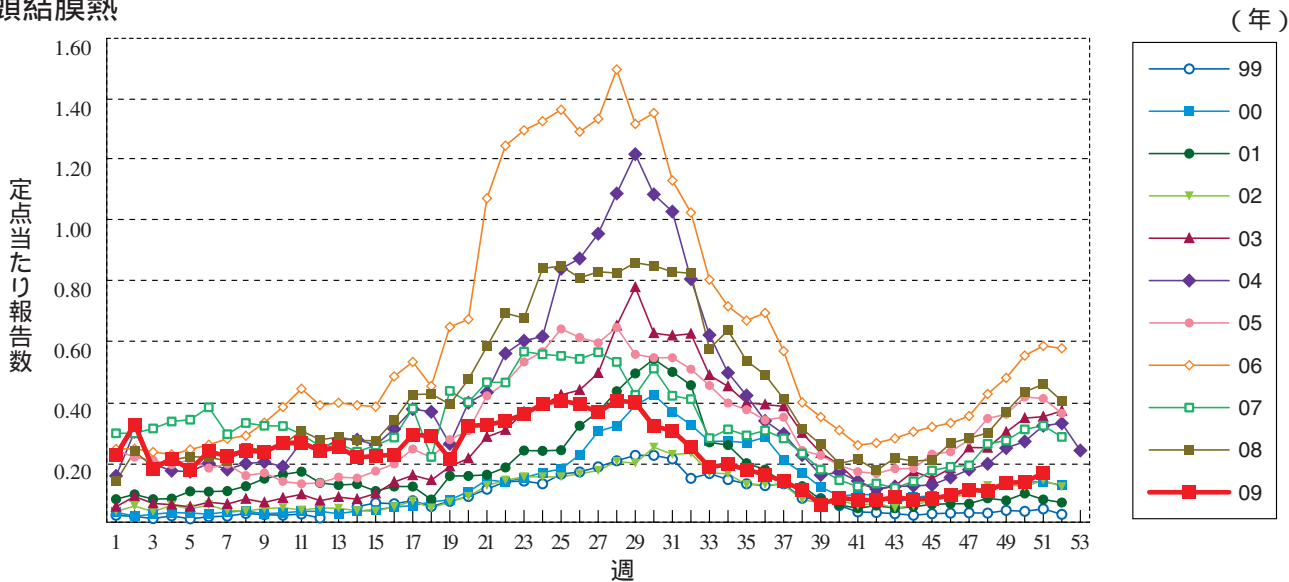


グラフ総覧(51週)

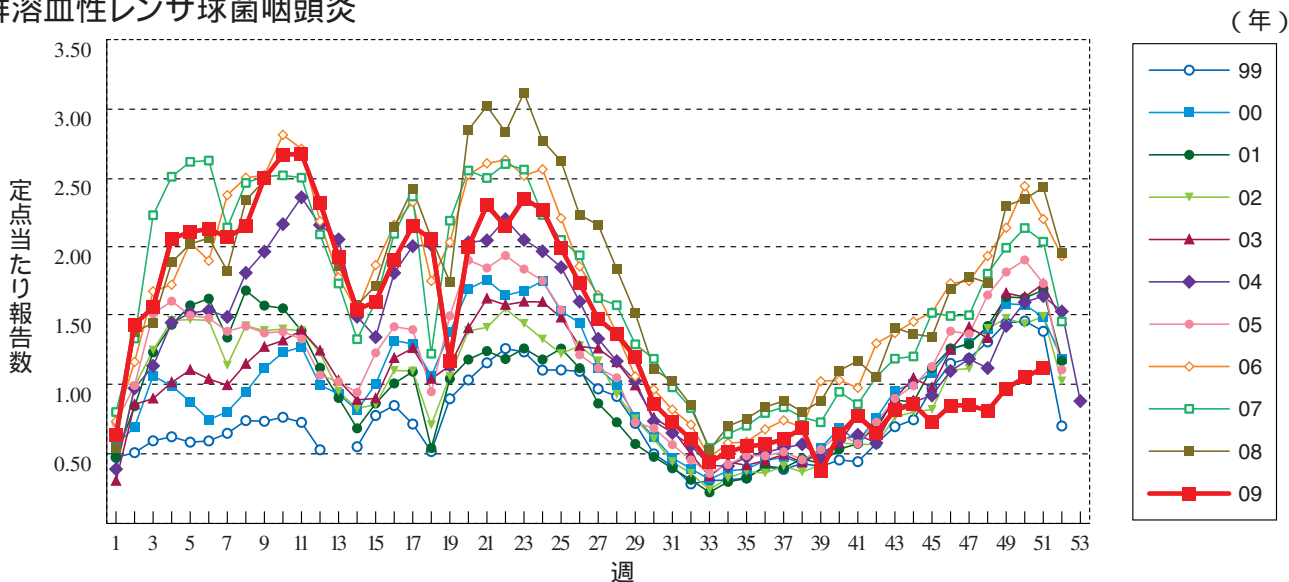
インフルエンザ



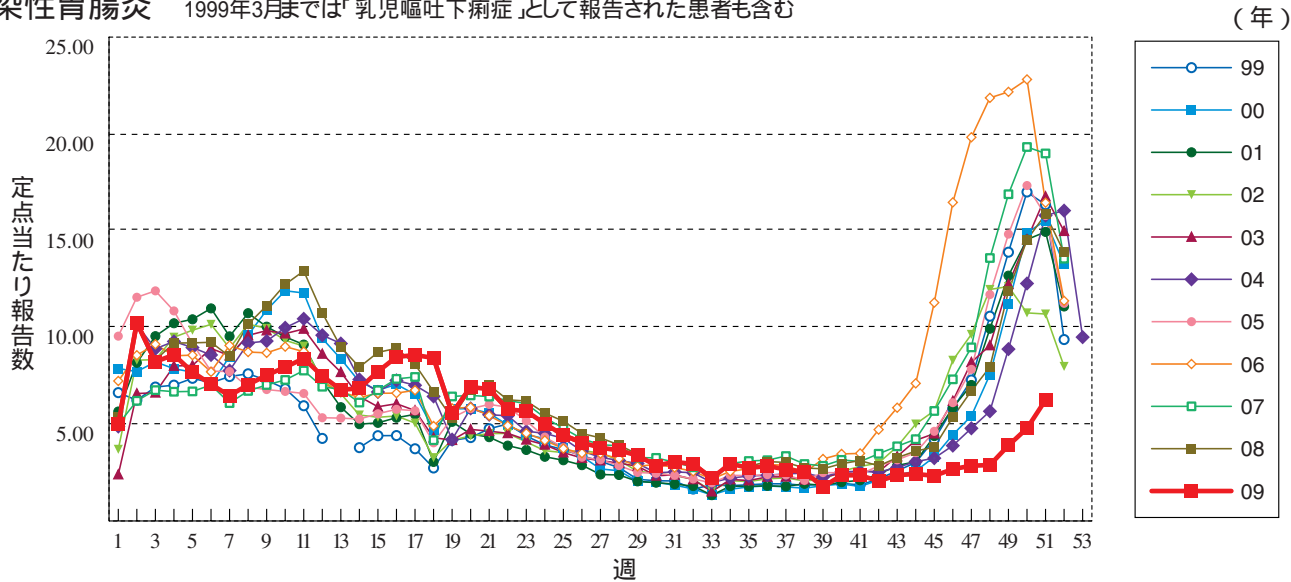
咽頭結膜熱



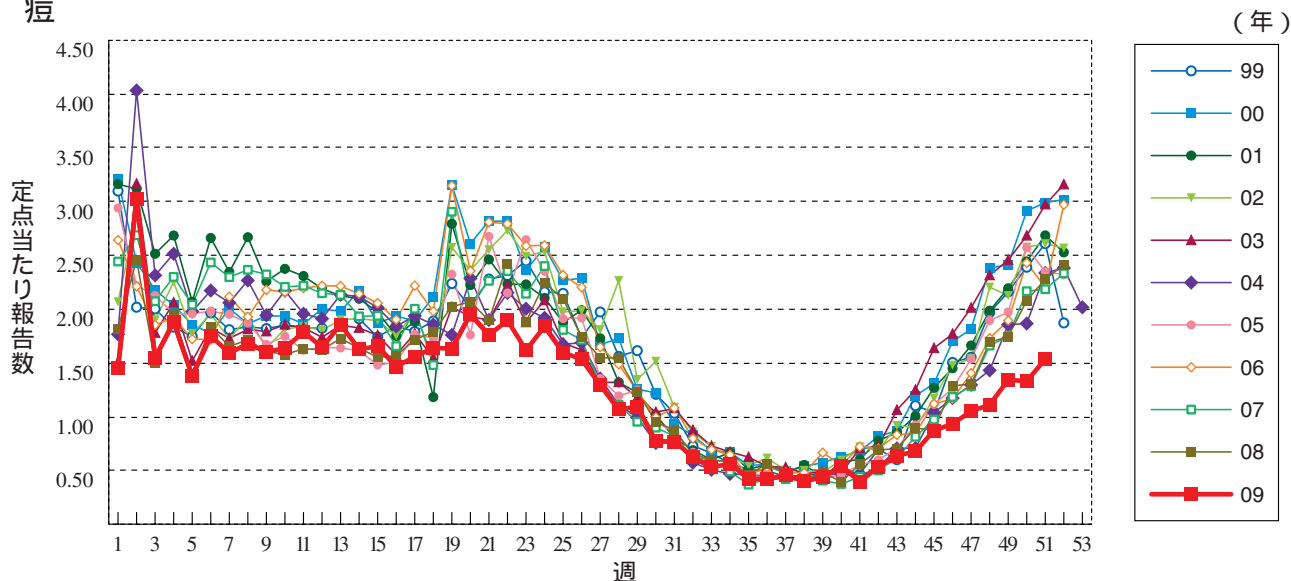
A群溶血性レンサ球菌咽頭炎



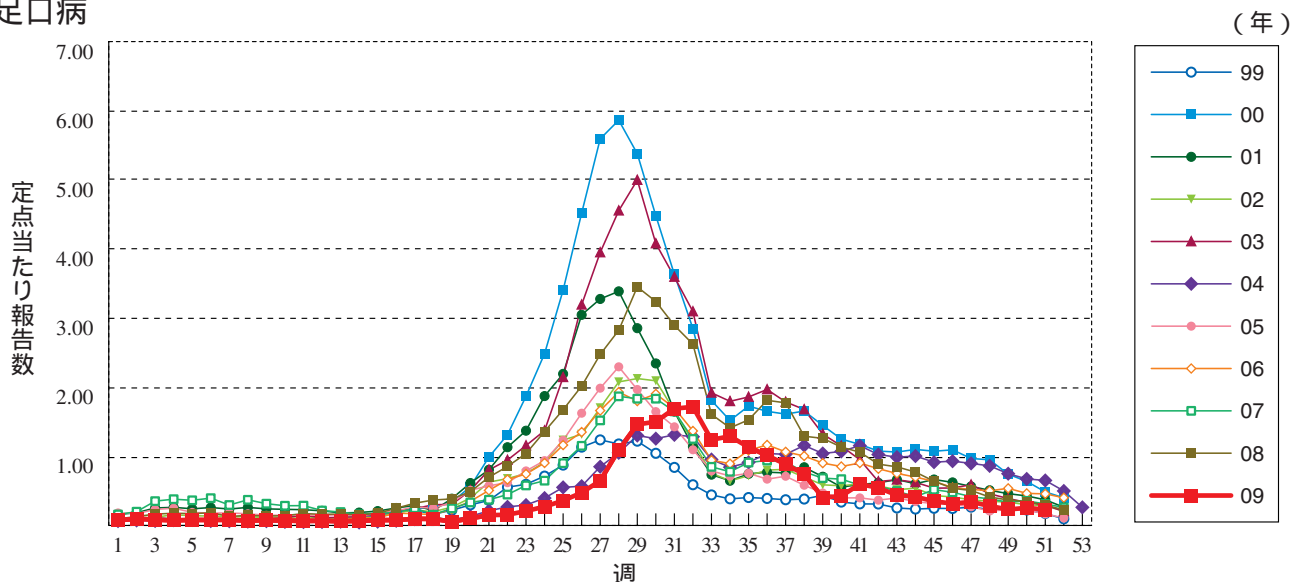
感染性胃腸炎 1999年3月までは「乳児嘔吐下痢症」として報告された患者も含む



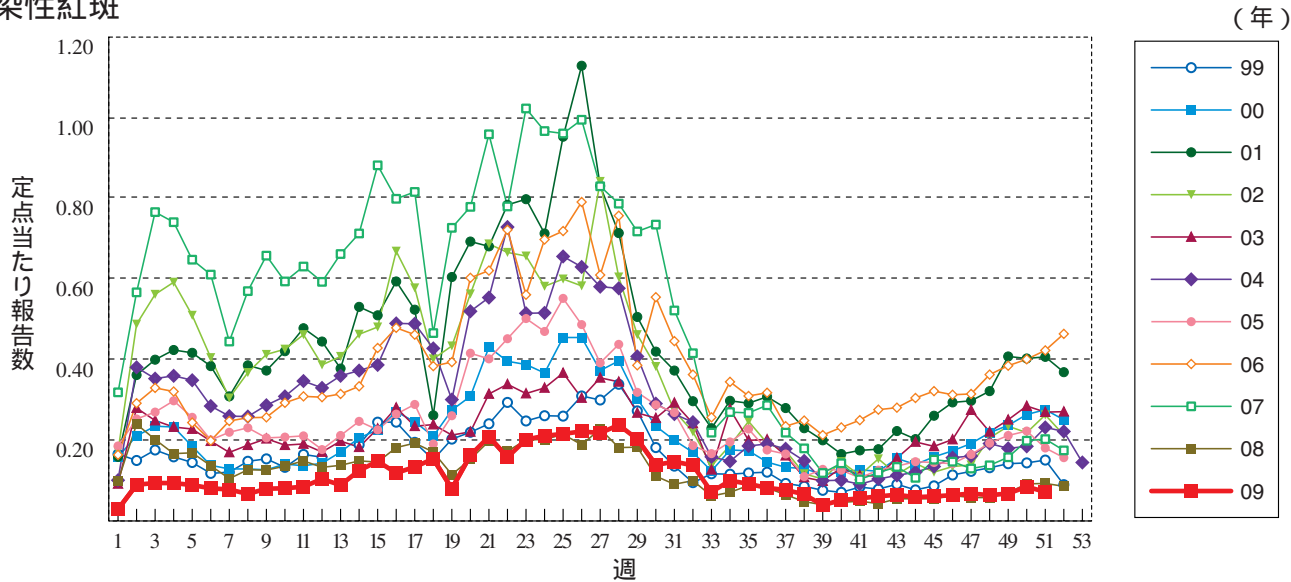
水痘



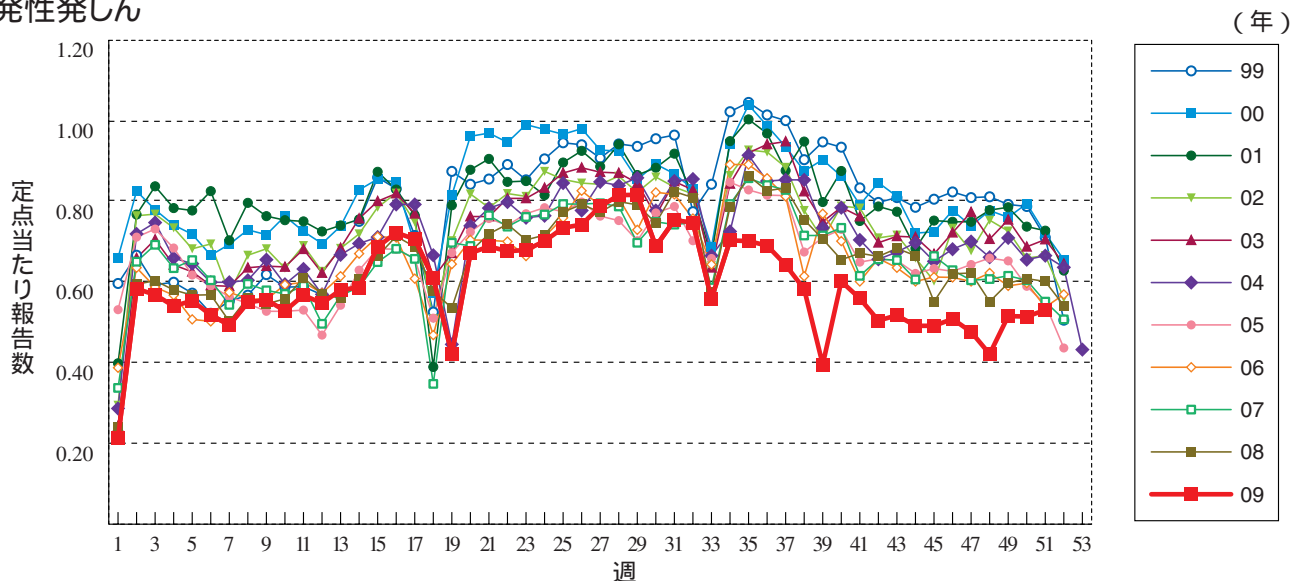
手足口病



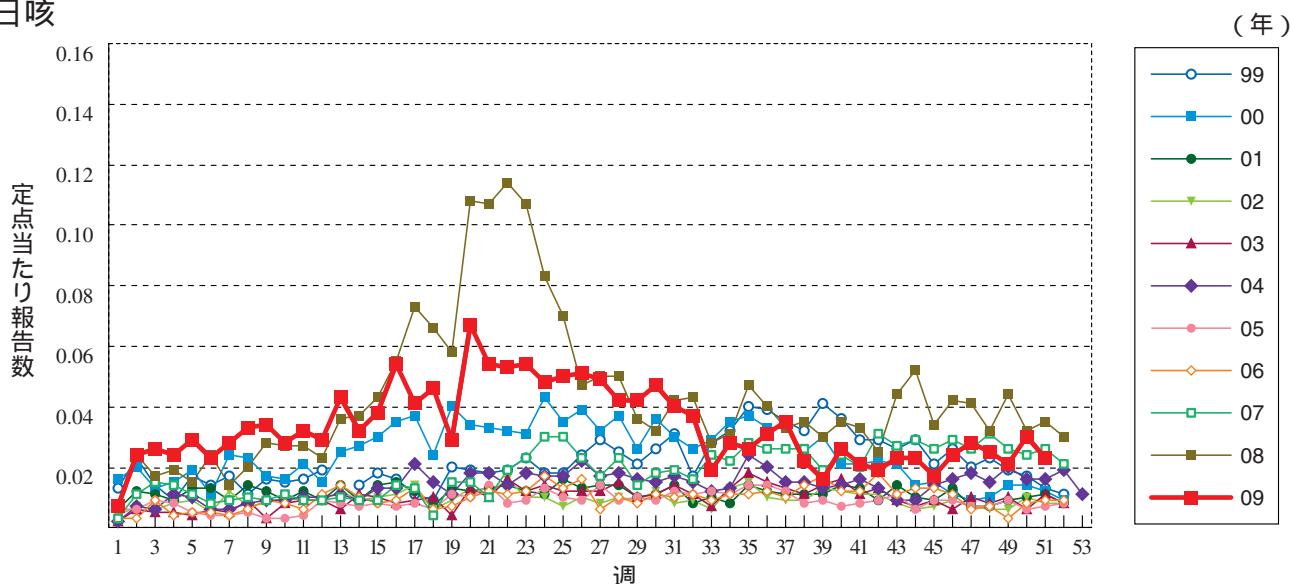
伝染性紅斑



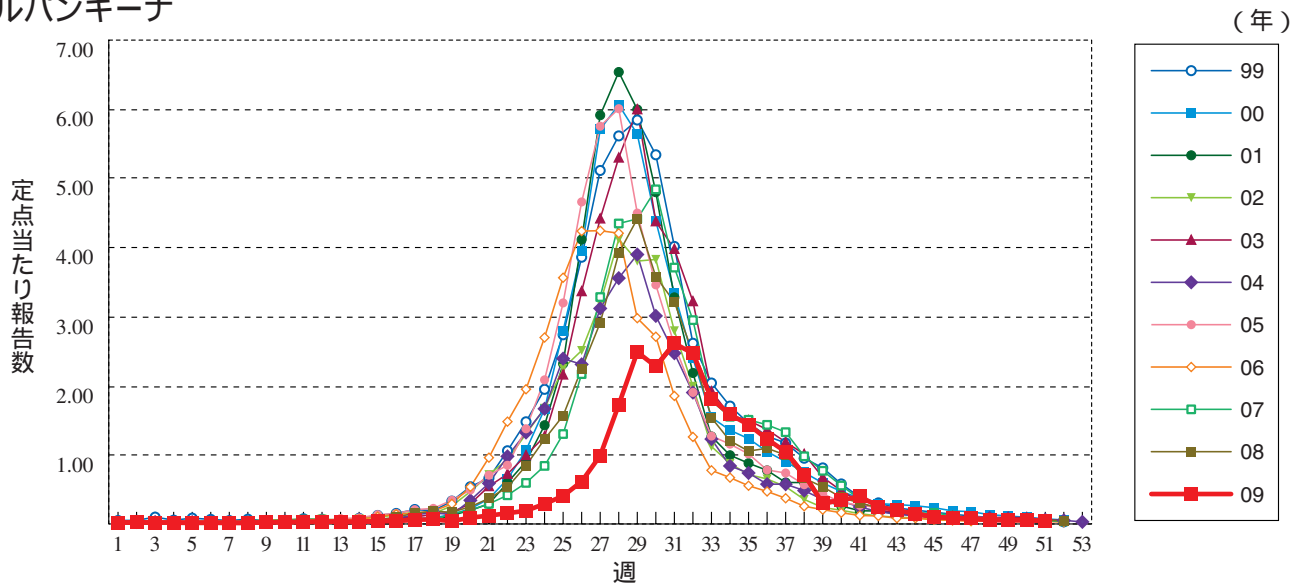
突発性発しん



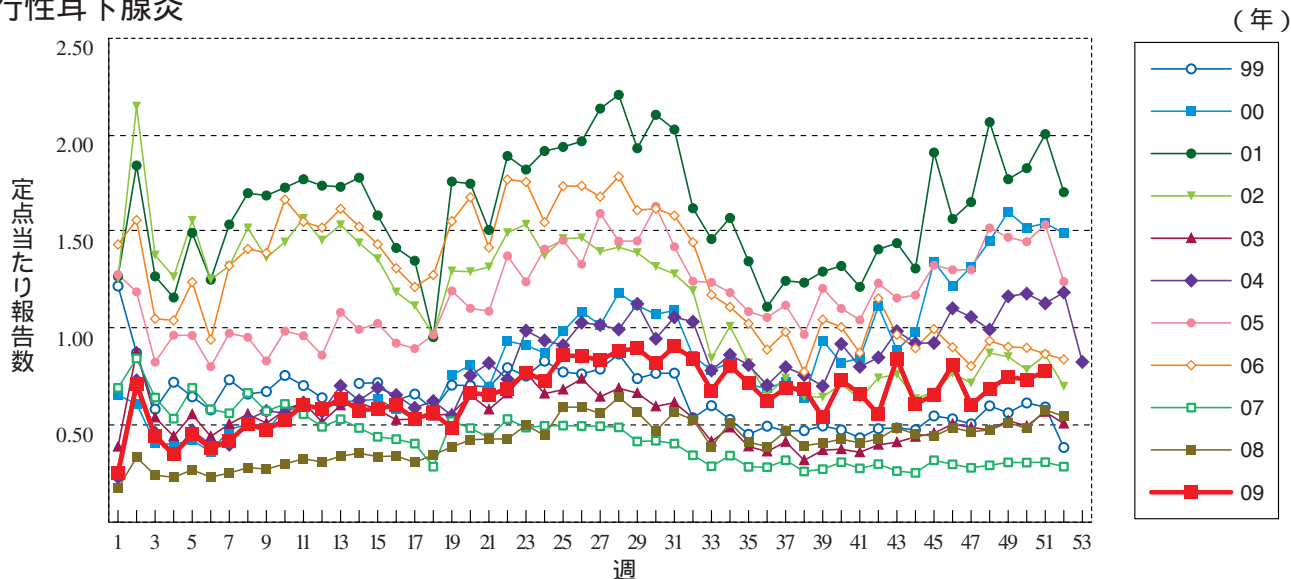
百日咳



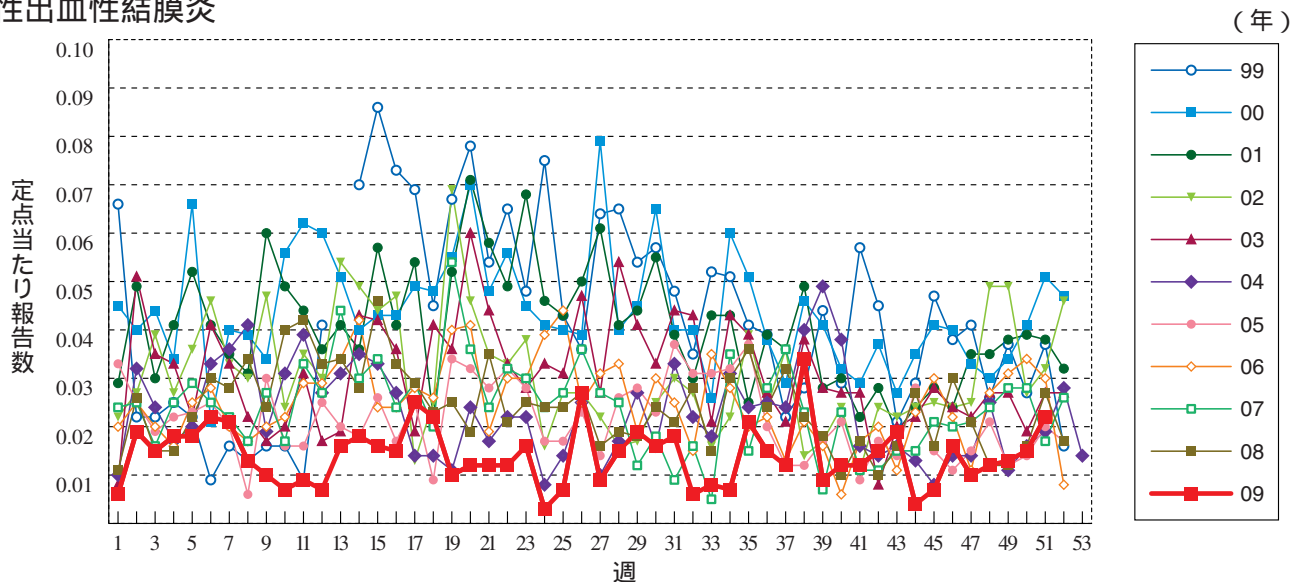
ヘルパンギーナ



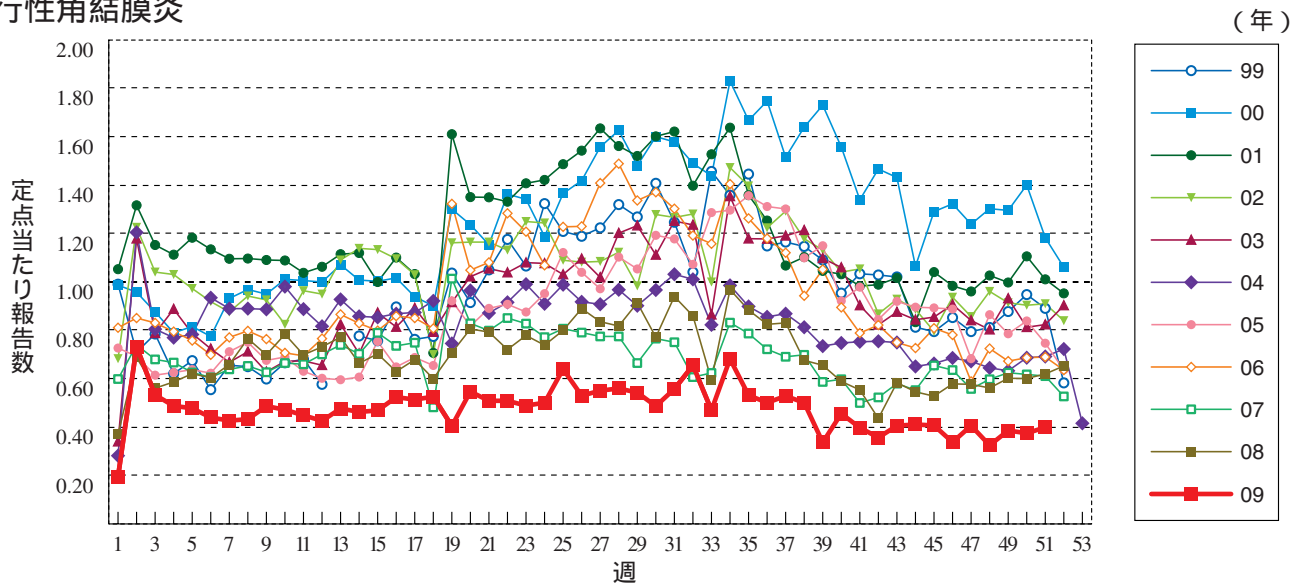
流行性耳下腺炎



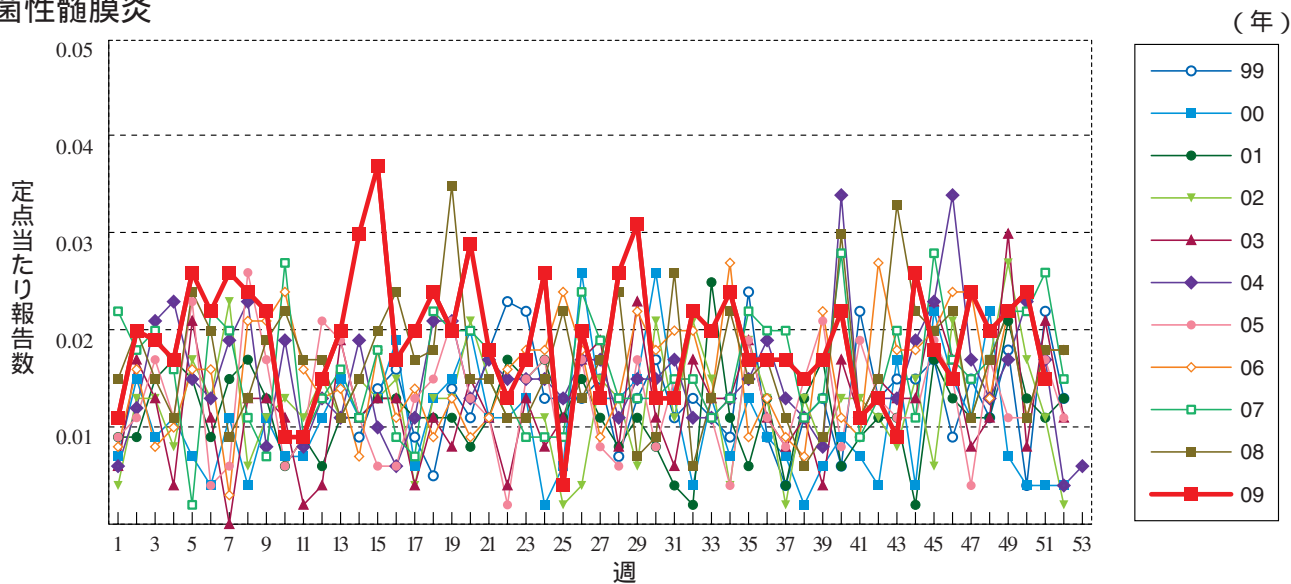
急性出血性結膜炎



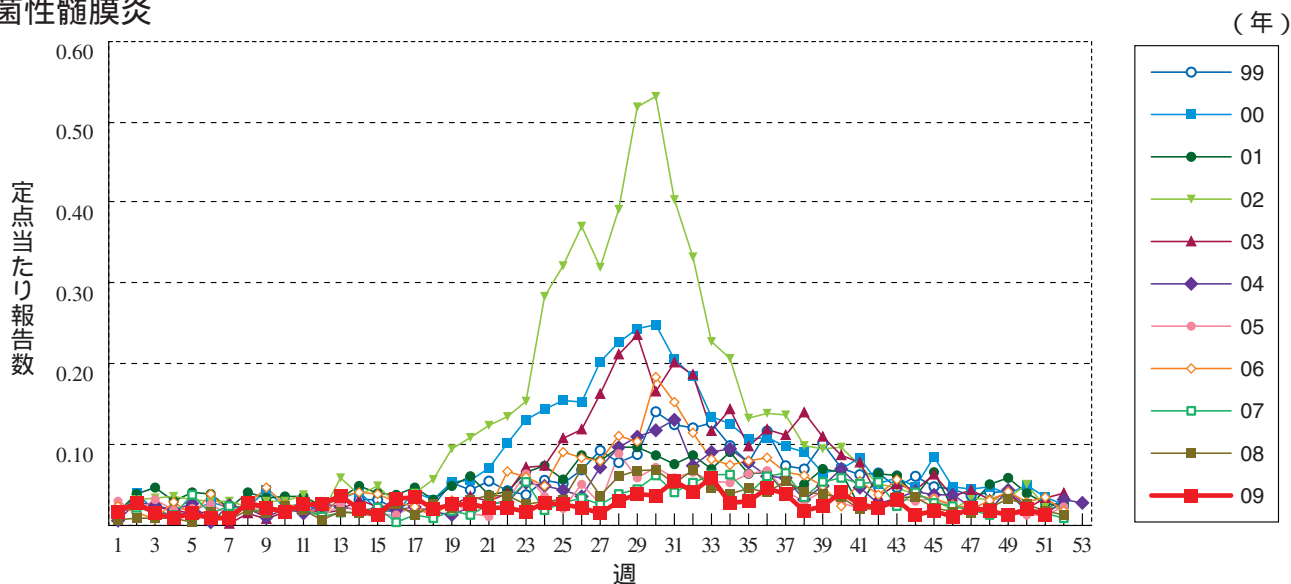
流行性角結膜炎



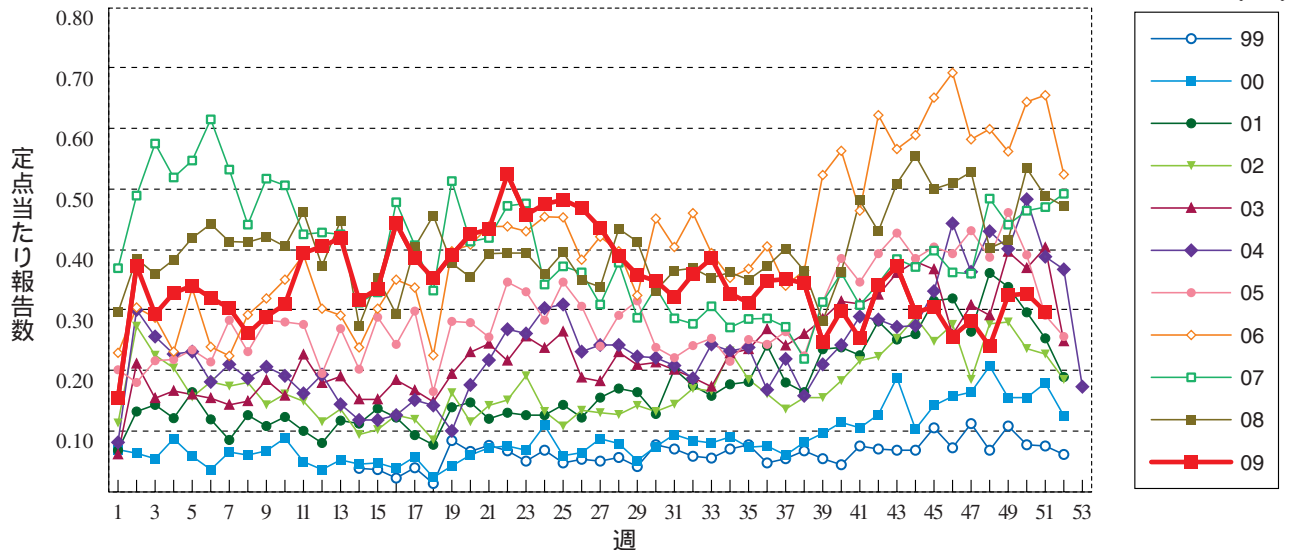
細菌性髄膜炎



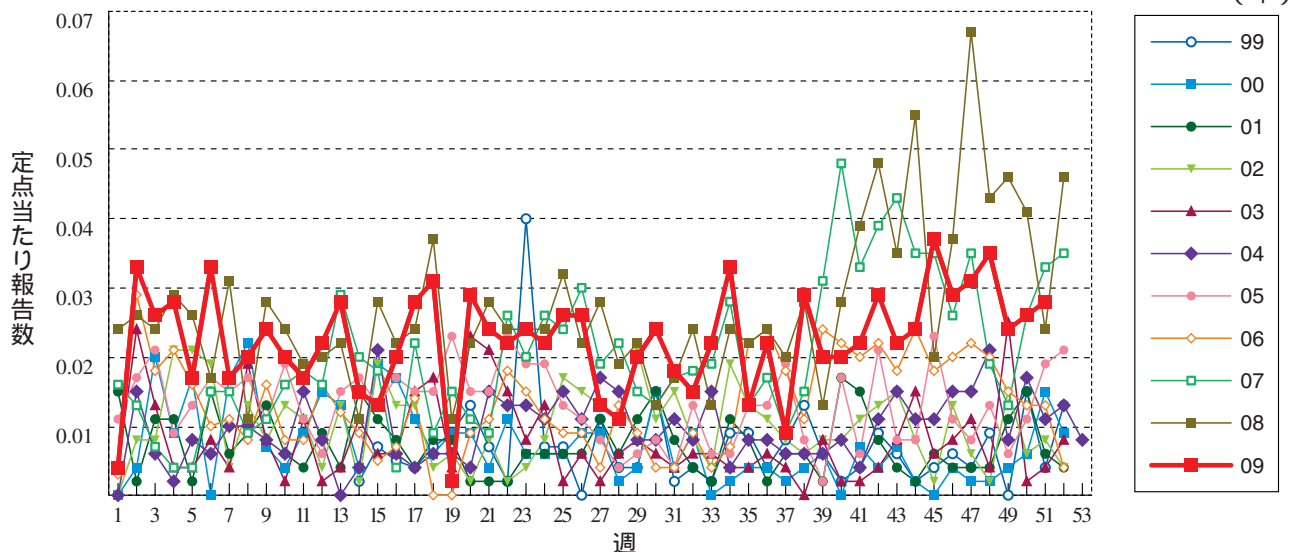
無菌性髄膜炎



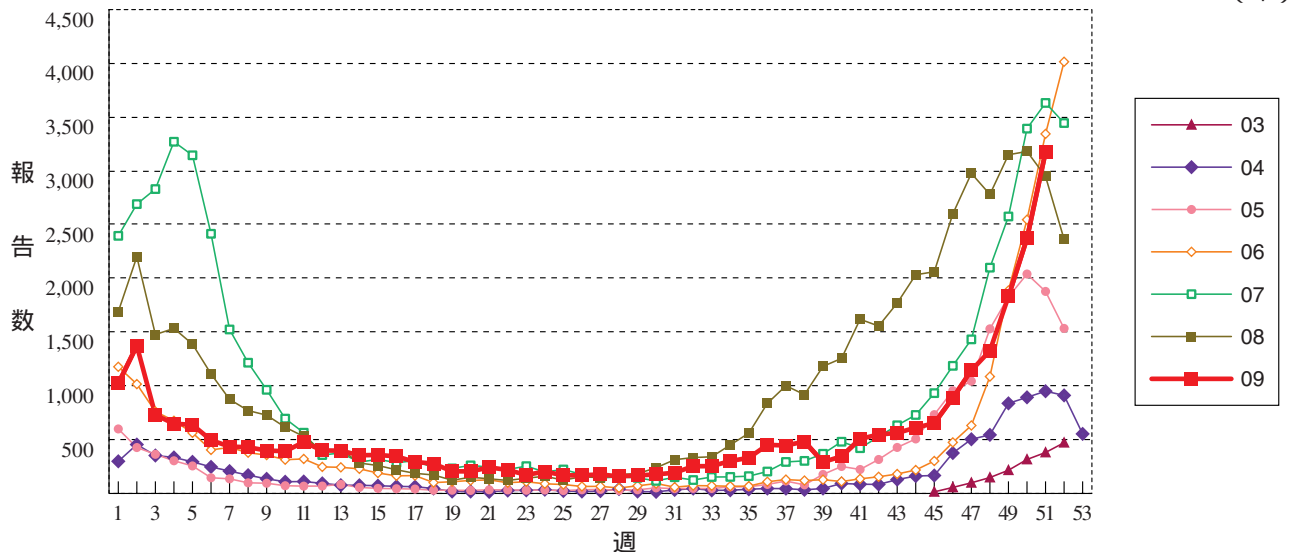
マイコプラズマ肺炎



クラミジア肺炎(オウム病を除く)



RSウイルス感染症 定ポイントあたり報告数ではなく、報告数を示しています。





51週のデータ

注) 表中の報告数は12月24日集計分であり、その後の報告は次週以降の累積に反映されます。
 新型インフルエンザは掲載していません。

報告数・累積報告数、疾病・都道府県別

2009年51週

	エボラ出血熱		クリミア・コンゴ出血熱		痘 そう		南米出血熱		ペ ス ト		マールブルグ病		ラッサ熱		急性灰白髄炎		結 核	
	報告数	累積	報告数	累積	報告数	累積	報告数	累積	報告数	累積	報告数	累積	報告数	累積	報告数	累積	報告数	累積
総 数	-	-	-	-	-	-	-	-	-	-	-	-	-	-	-	-	297	25361
北海道	-	-	-	-	-	-	-	-	-	-	-	-	-	-	-	-	4	756
青森県	-	-	-	-	-	-	-	-	-	-	-	-	-	-	-	-	7	325
岩手県	-	-	-	-	-	-	-	-	-	-	-	-	-	-	-	-	2	183
宮城県	-	-	-	-	-	-	-	-	-	-	-	-	-	-	-	-	4	311
秋田県	-	-	-	-	-	-	-	-	-	-	-	-	-	-	-	-	2	147
山形県	-	-	-	-	-	-	-	-	-	-	-	-	-	-	-	-	2	179
福島県	-	-	-	-	-	-	-	-	-	-	-	-	-	-	-	-	12	277
茨城県	-	-	-	-	-	-	-	-	-	-	-	-	-	-	-	-	7	488
栃木県	-	-	-	-	-	-	-	-	-	-	-	-	-	-	-	-	4	285
群馬県	-	-	-	-	-	-	-	-	-	-	-	-	-	-	-	-	3	199
埼玉県	-	-	-	-	-	-	-	-	-	-	-	-	-	-	-	-	9	1162
千葉県	-	-	-	-	-	-	-	-	-	-	-	-	-	-	-	-	21	1391
東京都	-	-	-	-	-	-	-	-	-	-	-	-	-	-	-	-	40	3928
神奈川県	-	-	-	-	-	-	-	-	-	-	-	-	-	-	-	-	25	1830
新潟県	-	-	-	-	-	-	-	-	-	-	-	-	-	-	-	-	1	328
富山県	-	-	-	-	-	-	-	-	-	-	-	-	-	-	-	-	1	185
石川県	-	-	-	-	-	-	-	-	-	-	-	-	-	-	-	-	3	186
福井県	-	-	-	-	-	-	-	-	-	-	-	-	-	-	-	-	-	148
山梨県	-	-	-	-	-	-	-	-	-	-	-	-	-	-	-	-	-	98
長野県	-	-	-	-	-	-	-	-	-	-	-	-	-	-	-	-	5	283
岐阜県	-	-	-	-	-	-	-	-	-	-	-	-	-	-	-	-	12	504
静岡県	-	-	-	-	-	-	-	-	-	-	-	-	-	-	-	-	1	650
愛知県	-	-	-	-	-	-	-	-	-	-	-	-	-	-	-	-	27	1975
三重県	-	-	-	-	-	-	-	-	-	-	-	-	-	-	-	-	7	358
滋賀県	-	-	-	-	-	-	-	-	-	-	-	-	-	-	-	-	9	247
京都府	-	-	-	-	-	-	-	-	-	-	-	-	-	-	-	-	2	632
大阪府	-	-	-	-	-	-	-	-	-	-	-	-	-	-	-	-	9	1476
兵庫県	-	-	-	-	-	-	-	-	-	-	-	-	-	-	-	-	17	888
奈良県	-	-	-	-	-	-	-	-	-	-	-	-	-	-	-	-	-	340
和歌山県	-	-	-	-	-	-	-	-	-	-	-	-	-	-	-	-	1	262
鳥取県	-	-	-	-	-	-	-	-	-	-	-	-	-	-	-	-	-	87
島根県	-	-	-	-	-	-	-	-	-	-	-	-	-	-	-	-	1	158
岡山県	-	-	-	-	-	-	-	-	-	-	-	-	-	-	-	-	-	321
広島県	-	-	-	-	-	-	-	-	-	-	-	-	-	-	-	-	13	582
山口県	-	-	-	-	-	-	-	-	-	-	-	-	-	-	-	-	1	276
徳島県	-	-	-	-	-	-	-	-	-	-	-	-	-	-	-	-	2	201
香川県	-	-	-	-	-	-	-	-	-	-	-	-	-	-	-	-	-	218
愛媛県	-	-	-	-	-	-	-	-	-	-	-	-	-	-	-	-	7	268
高知県	-	-	-	-	-	-	-	-	-	-	-	-	-	-	-	-	3	160
福岡県	-	-	-	-	-	-	-	-	-	-	-	-	-	-	-	-	10	1063
佐賀県	-	-	-	-	-	-	-	-	-	-	-	-	-	-	-	-	2	184
長崎県	-	-	-	-	-	-	-	-	-	-	-	-	-	-	-	-	6	359
熊本県	-	-	-	-	-	-	-	-	-	-	-	-	-	-	-	-	-	341
大分県	-	-	-	-	-	-	-	-	-	-	-	-	-	-	-	-	4	254
宮崎県	-	-	-	-	-	-	-	-	-	-	-	-	-	-	-	-	4	245
鹿児島県	-	-	-	-	-	-	-	-	-	-	-	-	-	-	-	-	7	383
沖縄県	-	-	-	-	-	-	-	-	-	-	-	-	-	-	-	-	-	240

*病原体がSARSコロナウイルスであるものに限る。

報告数・累積報告数, 疾病・都道府県別

2009年51週

	ジフテリア		重症急性 呼吸器症候群*		鳥インフル エンザ (H5N1)		コレラ		細菌性赤痢		腸管出血性 大腸菌感染症		腸チフス		パラチフス		E型肝炎	
	報告数	累積	報告数	累積	報告数	累積	報告数	累積	報告数	累積	報告数	累積	報告数	累積	報告数	累積	報告数	累積
総 数	-	-	-	-	-	-	16	2	177	18	3780	-	28	1	26	-	54	
北海道	-	-	-	-	-	-	-	-	2	-	87	-	1	-	-	-	23	
青森県	-	-	-	-	-	-	-	-	-	-	34	-	1	-	-	-	1	
岩手県	-	-	-	-	-	-	-	-	3	-	58	-	-	-	-	-	-	
宮城県	-	-	-	-	-	-	-	-	1	-	95	-	-	-	1	-	-	
秋田県	-	-	-	-	-	-	-	-	-	-	29	-	-	-	-	-	1	
山形県	-	-	-	-	-	-	-	-	3	-	70	-	-	-	-	-	-	
福島県	-	-	-	-	-	-	-	-	2	-	35	-	-	-	-	-	1	
茨城県	-	-	-	-	-	-	-	-	4	-	30	-	-	-	-	-	-	
栃木県	-	-	-	-	-	-	-	-	1	1	29	-	1	-	-	-	2	
群馬県	-	-	-	-	-	-	-	-	7	-	64	-	-	-	-	-	-	
埼玉県	-	-	-	-	-	-	2	-	5	2	131	-	1	-	-	-	1	
千葉県	-	-	-	-	-	-	2	-	10	-	151	-	1	-	-	-	3	
東京都	-	-	-	-	-	-	3	-	46	3	309	-	11	-	12	-	6	
神奈川県	-	-	-	-	-	-	3	-	19	-	160	-	2	-	3	-	2	
新潟県	-	-	-	-	-	-	-	-	-	-	55	-	-	-	-	-	-	
富山県	-	-	-	-	-	-	1	-	3	-	31	-	-	-	-	-	-	
石川県	-	-	-	-	-	-	-	-	2	-	94	-	-	-	-	-	1	
福井県	-	-	-	-	-	-	-	-	-	-	42	-	-	-	-	-	-	
山梨県	-	-	-	-	-	-	-	-	1	-	6	-	-	-	-	-	-	
長野県	-	-	-	-	-	-	-	-	4	-	28	-	-	-	-	-	-	
岐阜県	-	-	-	-	-	-	-	-	2	-	48	-	-	-	-	-	-	
静岡県	-	-	-	-	-	-	1	-	4	1	64	-	1	-	2	-	2	
愛知県	-	-	-	-	-	-	1	-	13	1	205	-	2	-	3	-	2	
三重県	-	-	-	-	-	-	-	-	7	-	38	-	-	-	-	-	2	
滋賀県	-	-	-	-	-	-	1	-	-	-	27	-	-	-	-	-	1	
京都府	-	-	-	-	-	-	1	-	1	-	115	-	-	-	-	-	-	
大阪府	-	-	-	-	-	-	1	-	5	4	188	-	2	-	1	-	-	
兵庫県	-	-	-	-	-	-	-	-	2	3	176	-	2	-	-	-	-	
奈良県	-	-	-	-	-	-	-	-	2	-	50	-	-	-	-	-	-	
和歌山県	-	-	-	-	-	-	-	-	-	-	24	-	-	-	-	-	-	
鳥取県	-	-	-	-	-	-	-	-	-	-	5	-	-	-	-	-	-	
島根県	-	-	-	-	-	-	-	-	1	-	11	-	-	-	-	-	-	
岡山県	-	-	-	-	-	-	-	-	2	-	100	-	2	-	-	-	1	
広島県	-	-	-	-	-	-	-	-	2	1	100	-	-	-	1	-	-	
山口県	-	-	-	-	-	-	-	-	1	-	40	-	-	-	-	-	-	
徳島県	-	-	-	-	-	-	-	-	-	-	17	-	-	-	-	-	-	
香川県	-	-	-	-	-	-	-	-	-	-	51	-	-	-	-	-	-	
愛媛県	-	-	-	-	-	-	-	-	2	-	68	-	-	-	-	-	-	
高知県	-	-	-	-	-	-	-	-	-	-	19	-	-	-	-	-	-	
福岡県	-	-	-	-	-	-	-	-	1	15	327	-	-	-	-	-	1	
佐賀県	-	-	-	-	-	-	-	-	1	1	187	-	-	-	1	-	-	
長崎県	-	-	-	-	-	-	-	-	2	-	52	-	-	-	-	-	1	
熊本県	-	-	-	-	-	-	-	-	-	-	46	-	-	-	1	-	2	
大分県	-	-	-	-	-	-	-	-	1	-	111	-	-	1	1	-	-	
宮崎県	-	-	-	-	-	-	-	-	-	-	1	60	-	1	-	-	-	
鹿児島県	-	-	-	-	-	-	-	-	1	1	71	-	-	-	-	-	1	
沖縄県	-	-	-	-	-	-	-	-	-	-	42	-	-	-	-	-	-	

報告数・累積報告数, 疾病・都道府県別

2009年51週

	ウエストナイル熱		A型肝炎		エキノコックス症		黄熱		オウム病		オムスク出血熱		回帰熱		キャサナル森林病		Q熱	
	報告数	累積	報告数	累積	報告数	累積	報告数	累積	報告数	累積	報告数	累積	報告数	累積	報告数	累積	報告数	累積
総数	-	-	2	111	-	23	-	-	-	20	-	-	-	-	-	-	-	2
北海道	-	-	-	1	-	21	-	-	-	2	-	-	-	-	-	-	-	-
青森県	-	-	-	-	-	1	-	-	-	-	-	-	-	-	-	-	-	-
岩手県	-	-	-	-	-	-	-	-	-	-	-	-	-	-	-	-	-	-
宮城県	-	-	-	9	-	-	-	-	-	1	-	-	-	-	-	-	-	-
秋田県	-	-	-	1	-	-	-	-	-	-	-	-	-	-	-	-	-	-
山形県	-	-	-	3	-	-	-	-	-	-	-	-	-	-	-	-	-	-
福島県	-	-	-	4	-	-	-	-	-	-	-	-	-	-	-	-	-	-
茨城県	-	-	-	1	-	-	-	-	-	-	-	-	-	-	-	-	-	-
栃木県	-	-	-	-	-	-	-	-	-	1	-	-	-	-	-	-	-	-
群馬県	-	-	-	3	-	-	-	-	-	1	-	-	-	-	-	-	-	-
埼玉県	-	-	-	3	-	-	-	-	-	1	-	-	-	-	-	-	-	-
千葉県	-	-	-	3	-	-	-	-	-	-	-	-	-	-	-	-	-	-
東京都	-	-	-	22	-	1	-	-	-	1	-	-	-	-	-	-	-	1
神奈川県	-	-	-	7	-	-	-	-	-	1	-	-	-	-	-	-	-	-
新潟県	-	-	-	2	-	-	-	-	-	-	-	-	-	-	-	-	-	-
富山県	-	-	-	1	-	-	-	-	-	-	-	-	-	-	-	-	-	-
石川県	-	-	-	1	-	-	-	-	-	-	-	-	-	-	-	-	-	-
福井県	-	-	-	-	-	-	-	-	-	-	-	-	-	-	-	-	-	-
山梨県	-	-	-	-	-	-	-	-	-	-	-	-	-	-	-	-	-	-
長野県	-	-	-	-	-	-	-	-	-	-	-	-	-	-	-	-	-	-
岐阜県	-	-	-	-	-	-	-	-	-	-	-	-	-	-	-	-	-	-
静岡県	-	-	-	3	-	-	-	-	-	2	-	-	-	-	-	-	-	-
愛知県	-	-	-	5	-	-	-	-	-	1	-	-	-	-	-	-	-	-
三重県	-	-	-	3	-	-	-	-	-	-	-	-	-	-	-	-	-	-
滋賀県	-	-	-	-	-	-	-	-	-	-	-	-	-	-	-	-	-	-
京都府	-	-	1	6	-	-	-	-	-	-	-	-	-	-	-	-	-	-
大阪府	-	-	-	9	-	-	-	-	-	3	-	-	-	-	-	-	-	-
兵庫県	-	-	-	7	-	-	-	-	-	1	-	-	-	-	-	-	-	1
奈良県	-	-	-	1	-	-	-	-	-	1	-	-	-	-	-	-	-	-
和歌山県	-	-	-	1	-	-	-	-	-	-	-	-	-	-	-	-	-	-
鳥取県	-	-	-	-	-	-	-	-	-	-	-	-	-	-	-	-	-	-
島根県	-	-	-	-	-	-	-	-	-	-	-	-	-	-	-	-	-	-
岡山県	-	-	-	1	-	-	-	-	-	1	-	-	-	-	-	-	-	-
広島県	-	-	-	2	-	-	-	-	-	1	-	-	-	-	-	-	-	-
山口県	-	-	-	-	-	-	-	-	-	-	-	-	-	-	-	-	-	-
徳島県	-	-	-	1	-	-	-	-	-	-	-	-	-	-	-	-	-	-
香川県	-	-	-	-	-	-	-	-	-	-	-	-	-	-	-	-	-	-
愛媛県	-	-	-	1	-	-	-	-	-	-	-	-	-	-	-	-	-	-
高知県	-	-	-	-	-	-	-	-	-	-	-	-	-	-	-	-	-	-
福岡県	-	-	-	3	-	-	-	-	-	1	-	-	-	-	-	-	-	-
佐賀県	-	-	-	-	-	-	-	-	-	-	-	-	-	-	-	-	-	-
長崎県	-	-	1	3	-	-	-	-	-	-	-	-	-	-	-	-	-	-
熊本県	-	-	-	2	-	-	-	-	-	-	-	-	-	-	-	-	-	-
大分県	-	-	-	-	-	-	-	-	-	-	-	-	-	-	-	-	-	-
宮崎県	-	-	-	1	-	-	-	-	-	-	-	-	-	-	-	-	-	-
鹿児島県	-	-	-	1	-	-	-	-	-	-	-	-	-	-	-	-	-	-
沖縄県	-	-	-	-	-	-	-	-	-	1	-	-	-	-	-	-	-	-

報告数・累積報告数, 疾病・都道府県別

2009年51週

	狂犬病		コクシジ オイデス症		サル痘		腎症候性出血熱		西部ウマ脳炎		ダニ媒介脳炎		炭疽		つつが虫病		デング熱	
	報告数	累積	報告数	累積	報告数	累積	報告数	累積	報告数	累積	報告数	累積	報告数	累積	報告数	累積	報告数	累積
総数	-	-	-	2	-	-	-	-	-	-	-	-	-	-	13	409	1	89
北海道	-	-	-	-	-	-	-	-	-	-	-	-	-	-	-	-	-	-
青森県	-	-	-	-	-	-	-	-	-	-	-	-	-	-	-	16	-	-
岩手県	-	-	-	-	-	-	-	-	-	-	-	-	-	-	-	8	-	1
宮城県	-	-	-	-	-	-	-	-	-	-	-	-	-	-	-	4	-	1
秋田県	-	-	-	-	-	-	-	-	-	-	-	-	-	-	-	14	-	-
山形県	-	-	-	-	-	-	-	-	-	-	-	-	-	-	-	9	-	-
福島県	-	-	-	-	-	-	-	-	-	-	-	-	-	-	2	85	-	1
茨城県	-	-	-	-	-	-	-	-	-	-	-	-	-	-	-	6	-	2
栃木県	-	-	-	-	-	-	-	-	-	-	-	-	-	-	-	1	-	-
群馬県	-	-	-	-	-	-	-	-	-	-	-	-	-	-	-	20	-	-
埼玉県	-	-	-	-	-	-	-	-	-	-	-	-	-	-	-	2	-	-
千葉県	-	-	-	1	-	-	-	-	-	-	-	-	-	-	2	33	1	7
東京都	-	-	-	1	-	-	-	-	-	-	-	-	-	-	-	12	-	32
神奈川県	-	-	-	-	-	-	-	-	-	-	-	-	-	-	-	19	-	6
新潟県	-	-	-	-	-	-	-	-	-	-	-	-	-	-	-	13	-	-
富山県	-	-	-	-	-	-	-	-	-	-	-	-	-	-	-	3	-	1
石川県	-	-	-	-	-	-	-	-	-	-	-	-	-	-	-	1	-	-
福井県	-	-	-	-	-	-	-	-	-	-	-	-	-	-	-	-	-	1
山梨県	-	-	-	-	-	-	-	-	-	-	-	-	-	-	-	2	-	-
長野県	-	-	-	-	-	-	-	-	-	-	-	-	-	-	-	3	-	1
岐阜県	-	-	-	-	-	-	-	-	-	-	-	-	-	-	-	19	-	-
静岡県	-	-	-	-	-	-	-	-	-	-	-	-	-	-	1	5	-	3
愛知県	-	-	-	-	-	-	-	-	-	-	-	-	-	-	-	5	-	6
三重県	-	-	-	-	-	-	-	-	-	-	-	-	-	-	1	6	-	1
滋賀県	-	-	-	-	-	-	-	-	-	-	-	-	-	-	-	-	-	-
京都府	-	-	-	-	-	-	-	-	-	-	-	-	-	-	-	-	-	3
大阪府	-	-	-	-	-	-	-	-	-	-	-	-	-	-	-	-	-	12
兵庫県	-	-	-	-	-	-	-	-	-	-	-	-	-	-	-	1	-	2
奈良県	-	-	-	-	-	-	-	-	-	-	-	-	-	-	-	-	-	-
和歌山県	-	-	-	-	-	-	-	-	-	-	-	-	-	-	-	7	-	-
鳥取県	-	-	-	-	-	-	-	-	-	-	-	-	-	-	-	3	-	-
島根県	-	-	-	-	-	-	-	-	-	-	-	-	-	-	-	4	-	-
岡山県	-	-	-	-	-	-	-	-	-	-	-	-	-	-	-	-	-	-
広島県	-	-	-	-	-	-	-	-	-	-	-	-	-	-	-	11	-	-
山口県	-	-	-	-	-	-	-	-	-	-	-	-	-	-	-	-	-	-
徳島県	-	-	-	-	-	-	-	-	-	-	-	-	-	-	-	2	-	-
香川県	-	-	-	-	-	-	-	-	-	-	-	-	-	-	-	-	-	-
愛媛県	-	-	-	-	-	-	-	-	-	-	-	-	-	-	-	-	-	-
高知県	-	-	-	-	-	-	-	-	-	-	-	-	-	-	-	4	-	-
福岡県	-	-	-	-	-	-	-	-	-	-	-	-	-	-	-	1	-	8
佐賀県	-	-	-	-	-	-	-	-	-	-	-	-	-	-	-	4	-	1
長崎県	-	-	-	-	-	-	-	-	-	-	-	-	-	-	1	5	-	-
熊本県	-	-	-	-	-	-	-	-	-	-	-	-	-	-	-	3	-	-
大分県	-	-	-	-	-	-	-	-	-	-	-	-	-	-	-	15	-	-
宮崎県	-	-	-	-	-	-	-	-	-	-	-	-	-	-	1	16	-	-
鹿児島県	-	-	-	-	-	-	-	-	-	-	-	-	-	-	5	47	-	-
沖縄県	-	-	-	-	-	-	-	-	-	-	-	-	-	-	-	-	-	-

*鳥インフルエンザ H5N1 を除く。

報告数・累積報告数, 疾病・都道府県別

2009年51週

	東部ウマ脳炎		鳥インフルエンザ*		ニパウイルス感染症		日本紅斑熱		日本脳炎		ハンタウイルス肺症候群		Bウイルス病		鼻 疽		ブルセラ症	
	報告数	累積	報告数	累積	報告数	累積	報告数	累積	報告数	累積	報告数	累積	報告数	累積	報告数	累積	報告数	累積
総 数	-	-	-	-	-	-	-	122	-	3	-	-	-	-	-	-	-	2
北海道	-	-	-	-	-	-	-	-	-	-	-	-	-	-	-	-	-	-
青森県	-	-	-	-	-	-	-	-	-	-	-	-	-	-	-	-	-	-
岩手県	-	-	-	-	-	-	-	-	-	-	-	-	-	-	-	-	-	-
宮城県	-	-	-	-	-	-	-	-	-	-	-	-	-	-	-	-	-	-
秋田県	-	-	-	-	-	-	-	-	-	-	-	-	-	-	-	-	-	-
山形県	-	-	-	-	-	-	-	-	-	-	-	-	-	-	-	-	-	-
福島県	-	-	-	-	-	-	-	-	-	-	-	-	-	-	-	-	-	-
茨城県	-	-	-	-	-	-	-	-	-	-	-	-	-	-	-	-	-	-
栃木県	-	-	-	-	-	-	-	-	-	-	-	-	-	-	-	-	-	-
群馬県	-	-	-	-	-	-	-	-	-	-	-	-	-	-	-	-	-	-
埼玉県	-	-	-	-	-	-	-	-	-	-	-	-	-	-	-	-	-	1
千葉県	-	-	-	-	-	-	6	-	-	-	-	-	-	-	-	-	-	-
東京都	-	-	-	-	-	-	-	-	-	-	-	-	-	-	-	-	-	1
神奈川県	-	-	-	-	-	-	-	-	-	-	-	-	-	-	-	-	-	-
新潟県	-	-	-	-	-	-	-	-	-	-	-	-	-	-	-	-	-	-
富山県	-	-	-	-	-	-	-	-	-	-	-	-	-	-	-	-	-	-
石川県	-	-	-	-	-	-	-	-	-	-	-	-	-	-	-	-	-	-
福井県	-	-	-	-	-	-	-	-	-	-	-	-	-	-	-	-	-	-
山梨県	-	-	-	-	-	-	-	-	-	-	-	-	-	-	-	-	-	-
長野県	-	-	-	-	-	-	-	-	-	-	-	-	-	-	-	-	-	-
岐阜県	-	-	-	-	-	-	-	-	-	-	-	-	-	-	-	-	-	-
静岡県	-	-	-	-	-	-	-	-	-	-	-	-	-	-	-	-	-	-
愛知県	-	-	-	-	-	-	1	-	-	-	-	-	-	-	-	-	-	-
三重県	-	-	-	-	-	-	31	-	-	-	-	-	-	-	-	-	-	-
滋賀県	-	-	-	-	-	-	-	-	-	-	-	-	-	-	-	-	-	-
京都府	-	-	-	-	-	-	-	-	-	-	-	-	-	-	-	-	-	-
大阪府	-	-	-	-	-	-	-	-	1	-	-	-	-	-	-	-	-	-
兵庫県	-	-	-	-	-	-	5	-	-	-	-	-	-	-	-	-	-	-
奈良県	-	-	-	-	-	-	-	-	-	-	-	-	-	-	-	-	-	-
和歌山県	-	-	-	-	-	-	11	-	-	-	-	-	-	-	-	-	-	-
鳥取県	-	-	-	-	-	-	-	-	-	-	-	-	-	-	-	-	-	-
島根県	-	-	-	-	-	-	2	-	-	-	-	-	-	-	-	-	-	-
岡山県	-	-	-	-	-	-	-	-	-	-	-	-	-	-	-	-	-	-
広島県	-	-	-	-	-	-	17	-	-	-	-	-	-	-	-	-	-	-
山口県	-	-	-	-	-	-	-	-	-	-	-	-	-	-	-	-	-	-
徳島県	-	-	-	-	-	-	3	-	-	-	-	-	-	-	-	-	-	-
香川県	-	-	-	-	-	-	-	-	-	-	-	-	-	-	-	-	-	-
愛媛県	-	-	-	-	-	-	10	-	-	-	-	-	-	-	-	-	-	-
高知県	-	-	-	-	-	-	6	-	1	-	-	-	-	-	-	-	-	-
福岡県	-	-	-	-	-	-	-	-	-	-	-	-	-	-	-	-	-	-
佐賀県	-	-	-	-	-	-	-	-	-	-	-	-	-	-	-	-	-	-
長崎県	-	-	-	-	-	-	2	-	-	-	-	-	-	-	-	-	-	-
熊本県	-	-	-	-	-	-	14	-	1	-	-	-	-	-	-	-	-	-
大分県	-	-	-	-	-	-	-	-	-	-	-	-	-	-	-	-	-	-
宮崎県	-	-	-	-	-	-	5	-	-	-	-	-	-	-	-	-	-	-
鹿児島県	-	-	-	-	-	-	9	-	-	-	-	-	-	-	-	-	-	-
沖縄県	-	-	-	-	-	-	-	-	-	-	-	-	-	-	-	-	-	-

報告数・累積報告数, 疾病・都道府県別

2009年51週

	ペネズエラ ウマ脳炎		ヘンドラウイルス 感染症		発しんチフス		ポツリヌス症		マラリア		野 兎 病		ライム病		リッサウイルス 感染症		リフトバレー熱	
	報告数	累積	報告数	累積	報告数	累積	報告数	累積	報告数	累積	報告数	累積	報告数	累積	報告数	累積	報告数	累積
総 数	-	-	-	-	-	-	-	-	54	-	-	-	7	-	-	-	-	-
北海道	-	-	-	-	-	-	-	-	-	-	-	-	2	-	-	-	-	-
青森県	-	-	-	-	-	-	-	-	-	-	-	-	-	-	-	-	-	-
岩手県	-	-	-	-	-	-	-	-	-	-	-	-	-	-	-	-	-	-
宮城県	-	-	-	-	-	-	-	-	-	-	-	-	-	-	-	-	-	-
秋田県	-	-	-	-	-	-	-	-	1	-	-	-	-	-	-	-	-	-
山形県	-	-	-	-	-	-	-	-	-	-	-	-	-	-	-	-	-	-
福島県	-	-	-	-	-	-	-	-	1	-	-	-	-	-	-	-	-	-
茨城県	-	-	-	-	-	-	-	-	1	-	-	-	-	-	-	-	-	-
栃木県	-	-	-	-	-	-	-	-	-	-	-	-	-	-	-	-	-	-
群馬県	-	-	-	-	-	-	-	-	1	-	-	-	-	-	-	-	-	-
埼玉県	-	-	-	-	-	-	-	-	2	-	-	-	-	-	-	-	-	-
千葉県	-	-	-	-	-	-	-	-	7	-	-	-	-	-	-	-	-	-
東京都	-	-	-	-	-	-	-	-	26	-	-	-	1	-	-	-	-	-
神奈川県	-	-	-	-	-	-	-	-	3	-	-	-	1	-	-	-	-	-
新潟県	-	-	-	-	-	-	-	-	2	-	-	-	-	-	-	-	-	-
富山県	-	-	-	-	-	-	-	-	-	-	-	-	-	-	-	-	-	-
石川県	-	-	-	-	-	-	-	-	-	-	-	-	-	-	-	-	-	-
福井県	-	-	-	-	-	-	-	-	-	-	-	-	-	-	-	-	-	-
山梨県	-	-	-	-	-	-	-	-	-	-	-	-	-	-	-	-	-	-
長野県	-	-	-	-	-	-	-	-	-	-	-	-	1	-	-	-	-	-
岐阜県	-	-	-	-	-	-	-	-	-	-	-	-	1	-	-	-	-	-
静岡県	-	-	-	-	-	-	-	-	-	-	-	-	-	-	-	-	-	-
愛知県	-	-	-	-	-	-	-	-	-	-	-	-	1	-	-	-	-	-
三重県	-	-	-	-	-	-	-	-	-	-	-	-	-	-	-	-	-	-
滋賀県	-	-	-	-	-	-	-	-	-	-	-	-	-	-	-	-	-	-
京都府	-	-	-	-	-	-	-	-	-	-	-	-	-	-	-	-	-	-
大阪府	-	-	-	-	-	-	-	-	6	-	-	-	-	-	-	-	-	-
兵庫県	-	-	-	-	-	-	-	-	1	-	-	-	-	-	-	-	-	-
奈良県	-	-	-	-	-	-	-	-	-	-	-	-	-	-	-	-	-	-
和歌山県	-	-	-	-	-	-	-	-	-	-	-	-	-	-	-	-	-	-
鳥取県	-	-	-	-	-	-	-	-	-	-	-	-	-	-	-	-	-	-
島根県	-	-	-	-	-	-	-	-	-	-	-	-	-	-	-	-	-	-
岡山県	-	-	-	-	-	-	-	-	-	-	-	-	-	-	-	-	-	-
広島県	-	-	-	-	-	-	-	-	-	-	-	-	-	-	-	-	-	-
山口県	-	-	-	-	-	-	-	-	-	-	-	-	-	-	-	-	-	-
徳島県	-	-	-	-	-	-	-	-	1	-	-	-	-	-	-	-	-	-
香川県	-	-	-	-	-	-	-	-	-	-	-	-	-	-	-	-	-	-
愛媛県	-	-	-	-	-	-	-	-	-	-	-	-	-	-	-	-	-	-
高知県	-	-	-	-	-	-	-	-	-	-	-	-	-	-	-	-	-	-
福岡県	-	-	-	-	-	-	-	-	-	-	-	-	-	-	-	-	-	-
佐賀県	-	-	-	-	-	-	-	-	2	-	-	-	-	-	-	-	-	-
長崎県	-	-	-	-	-	-	-	-	-	-	-	-	-	-	-	-	-	-
熊本県	-	-	-	-	-	-	-	-	-	-	-	-	-	-	-	-	-	-
大分県	-	-	-	-	-	-	-	-	-	-	-	-	-	-	-	-	-	-
宮崎県	-	-	-	-	-	-	-	-	-	-	-	-	-	-	-	-	-	-
鹿児島県	-	-	-	-	-	-	-	-	-	-	-	-	-	-	-	-	-	-
沖縄県	-	-	-	-	-	-	-	-	-	-	-	-	-	-	-	-	-	-

*E型肝炎およびA型肝炎を除く。

**ウエストナイル脳炎、西部ウマ脳炎、ダニ媒介脳炎、東部ウマ脳炎、日本脳炎、ペネズエラウマ脳炎およびリフトバレー熱を除く。

報告数・累積報告数、疾病・都道府県別

2009年51週

	類鼻疽		レジオネラ症		レプトスピラ症		ロッキー山紅斑熱		アメーバ赤痢		ウイルス性肝炎*		急性脳炎**		クリプトスポリジウム症		クロイツフェルト・ヤコブ病	
	報告数	累積	報告数	累積	報告数	累積	報告数	累積	報告数	累積	報告数	累積	報告数	累積	報告数	累積	報告数	累積
総数	-	-	9	669	1	14	-	-	8	738	1	205	10	468	1	17	2	138
北海道	-	-	-	20	-	-	-	-	-	20	-	5	-	26	-	2	-	1
青森県	-	-	-	5	-	-	-	-	1	4	-	-	1	4	-	9	-	-
岩手県	-	-	-	12	-	-	-	-	-	6	-	1	-	5	-	-	-	1
宮城県	-	-	1	16	-	-	-	-	-	17	-	7	-	2	-	-	-	2
秋田県	-	-	-	5	-	-	-	-	-	1	-	2	-	4	-	-	-	1
山形県	-	-	-	9	-	-	-	-	-	1	-	-	-	7	-	-	-	4
福島県	-	-	-	10	-	-	-	-	-	12	-	-	-	10	-	-	-	4
茨城県	-	-	-	14	-	-	-	-	-	7	-	3	-	20	-	-	-	2
栃木県	-	-	-	12	-	-	-	-	-	6	-	3	1	11	-	-	-	1
群馬県	-	-	-	14	1	1	-	-	-	8	-	5	-	10	-	-	-	4
埼玉県	-	-	-	31	-	-	-	-	1	28	-	11	1	23	-	-	-	4
千葉県	-	-	-	24	-	1	-	-	-	48	-	3	1	39	-	-	-	3
東京都	-	-	1	51	-	-	-	-	2	136	-	32	-	44	-	4	-	17
神奈川県	-	-	-	36	-	1	-	-	1	64	-	15	-	23	-	-	1	10
新潟県	-	-	-	22	-	1	-	-	-	8	-	-	-	19	-	-	-	4
富山県	-	-	-	23	-	-	-	-	-	5	-	1	-	2	-	-	-	1
石川県	-	-	1	22	-	-	-	-	-	8	-	-	-	1	-	-	-	-
福井県	-	-	-	5	-	-	-	-	-	1	-	1	1	8	-	-	-	-
山梨県	-	-	-	6	-	-	-	-	-	3	-	1	-	5	-	-	-	2
長野県	-	-	1	12	-	-	-	-	-	5	-	-	-	4	1	1	-	5
岐阜県	-	-	-	24	-	-	-	-	-	12	-	-	-	2	-	-	-	4
静岡県	-	-	1	29	-	-	-	-	-	12	-	6	-	4	-	-	-	5
愛知県	-	-	-	44	-	-	-	-	-	54	-	17	-	28	-	-	-	8
三重県	-	-	-	11	-	1	-	-	-	3	-	-	-	5	-	-	-	7
滋賀県	-	-	-	8	-	-	-	-	-	10	-	3	-	8	-	-	-	2
京都府	-	-	-	11	-	-	-	-	-	18	-	6	-	11	-	-	-	3
大阪府	-	-	-	32	-	-	-	-	-	81	-	14	3	55	-	1	-	8
兵庫県	-	-	2	45	-	-	-	-	2	43	-	16	-	7	-	-	-	2
奈良県	-	-	-	4	-	-	-	-	-	9	-	1	-	1	-	-	-	1
和歌山県	-	-	-	8	-	-	-	-	-	8	-	1	1	5	-	-	-	1
鳥取県	-	-	-	6	-	-	-	-	-	5	-	1	-	3	-	-	-	-
島根県	-	-	-	4	-	-	-	-	-	2	-	1	-	1	-	-	-	2
岡山県	-	-	1	13	-	-	-	-	-	17	-	8	-	2	-	-	-	4
広島県	-	-	-	20	-	-	-	-	-	10	-	11	-	15	-	-	-	4
山口県	-	-	-	4	-	-	-	-	-	4	-	2	-	4	-	-	-	3
徳島県	-	-	-	-	-	-	-	-	-	5	-	-	-	-	-	-	-	1
香川県	-	-	-	8	-	-	-	-	-	2	-	-	-	2	-	-	-	1
愛媛県	-	-	1	7	-	-	-	-	-	4	-	3	-	8	-	-	1	2
高知県	-	-	-	7	-	1	-	-	-	2	-	3	-	5	-	-	-	1
福岡県	-	-	-	12	-	-	-	-	-	22	-	9	-	8	-	-	-	3
佐賀県	-	-	-	-	-	-	-	-	-	-	-	-	-	1	-	-	-	3
長崎県	-	-	-	3	-	-	-	-	-	5	-	3	-	2	-	-	-	2
熊本県	-	-	-	3	-	-	-	-	-	6	-	1	-	-	-	-	-	3
大分県	-	-	-	2	-	-	-	-	-	5	-	1	-	1	-	-	-	-
宮崎県	-	-	-	1	-	1	-	-	-	6	1	7	-	9	-	-	-	1
鹿児島県	-	-	-	6	-	1	-	-	1	2	-	-	1	11	-	-	-	1
沖縄県	-	-	-	8	-	6	-	-	-	3	-	1	-	3	-	-	-	-

報告数・累積報告数, 疾病・都道府県別

2009年51週

	劇症型溶血性 レンサ球菌感染症		後天性免疫不全 症候群		ジアルジア症		髄膜炎菌性 髄膜炎		先天性風しん 症候群		梅 毒		破 傷 風		バンコマイシン耐性 黄色ブドウ球菌感染症		バンコマイシン耐性 腸球菌感染症	
	報告数	累積	報告数	累積	報告数	累積	報告数	累積	報告数	累積	報告数	累積	報告数	累積	報告数	累積	報告数	累積
総 数	1	99	11	1343	-	72	-	10	-	1	6	651	2	110	-	-	-	111
北海道	-	4	-	31	-	3	-	-	-	-	1	14	-	8	-	-	-	9
青森県	-	2	1	6	-	-	-	-	-	-	-	-	-	2	-	-	-	-
岩手県	-	-	-	3	-	-	-	-	-	-	-	1	-	1	-	-	-	1
宮城県	-	-	-	8	-	2	-	-	-	-	-	13	-	3	-	-	-	1
秋田県	-	1	-	2	-	-	-	-	-	-	-	3	-	1	-	-	-	-
山形県	-	-	-	4	-	2	-	-	-	-	-	3	-	-	-	-	-	-
福島県	-	2	-	5	-	-	-	-	-	-	-	6	-	1	-	-	-	1
茨城県	-	3	-	23	-	3	-	-	-	-	1	10	-	2	-	-	-	-
栃木県	-	-	-	17	-	1	-	1	-	-	-	8	-	-	-	-	-	3
群馬県	-	3	-	14	-	1	-	-	-	-	1	9	-	1	-	-	-	-
埼玉県	-	7	-	34	-	1	-	-	-	-	-	16	-	2	-	-	-	6
千葉県	-	6	-	52	-	2	-	2	-	-	-	23	-	6	-	-	-	5
東京都	1	9	8	451	-	22	-	1	-	-	1	185	-	7	-	-	-	13
神奈川県	-	8	-	80	-	7	-	1	-	-	-	31	-	4	-	-	-	26
新潟県	-	-	-	6	-	-	-	-	-	-	-	2	-	2	-	-	-	2
富山県	-	2	-	3	-	-	-	-	-	-	-	2	-	-	-	-	-	-
石川県	-	2	-	6	-	1	-	-	-	-	-	3	-	-	-	-	-	-
福井県	-	-	-	-	-	-	-	-	-	-	-	4	-	1	-	-	-	-
山梨県	-	-	-	7	-	-	-	-	-	-	-	1	-	1	-	-	-	1
長野県	-	1	-	10	-	-	-	-	-	1	-	4	-	4	-	-	-	2
岐阜県	-	2	-	14	-	1	-	-	-	-	-	10	-	-	-	-	-	-
静岡県	-	4	-	24	-	1	-	-	-	-	-	25	-	1	-	-	-	4
愛知県	-	9	-	81	-	1	-	1	-	-	-	45	1	5	-	-	-	1
三重県	-	-	-	6	-	-	-	-	-	-	-	20	-	-	-	-	-	-
滋賀県	-	2	-	9	-	-	-	-	-	-	1	3	-	3	-	-	-	-
京都府	-	1	-	23	-	1	-	-	-	-	-	5	-	-	-	-	-	8
大阪府	-	4	-	186	-	10	-	-	-	-	-	52	-	5	-	-	-	7
兵庫県	-	7	-	42	-	2	-	-	-	-	-	11	-	3	-	-	-	1
奈良県	-	4	-	14	-	1	-	-	-	-	-	2	-	-	-	-	-	-
和歌山県	-	-	-	6	-	1	-	-	-	-	-	3	-	3	-	-	-	-
鳥取県	-	-	-	4	-	-	-	-	-	-	-	5	-	-	-	-	-	-
島根県	-	2	-	-	-	-	-	-	-	-	-	1	-	1	-	-	-	-
岡山県	-	-	-	10	-	1	-	-	-	-	-	3	-	2	-	-	-	4
広島県	-	4	-	30	-	1	-	-	-	-	-	8	-	1	-	-	-	1
山口県	-	-	-	7	-	-	-	1	-	-	-	4	-	4	-	-	-	1
徳島県	-	-	-	4	-	-	-	-	-	-	-	2	-	-	-	-	-	-
香川県	-	3	-	2	-	-	-	-	-	-	-	3	-	2	-	-	-	-
愛媛県	-	1	-	2	-	-	-	-	-	-	-	4	-	1	-	-	-	-
高知県	-	1	-	3	-	-	-	-	-	-	-	5	-	1	-	-	-	-
福岡県	-	2	1	51	-	2	-	2	-	-	-	51	-	4	-	-	-	9
佐賀県	-	-	1	5	-	-	-	-	-	-	-	2	-	1	-	-	-	-
長崎県	-	1	-	8	-	2	-	-	-	-	-	4	-	-	-	-	-	-
熊本県	-	-	-	16	-	1	-	1	-	-	-	19	-	4	-	-	-	4
大分県	-	-	-	5	-	1	-	-	-	-	-	5	-	3	-	-	-	1
宮崎県	-	1	-	3	-	1	-	-	-	-	1	11	-	8	-	-	-	-
鹿児島県	-	-	-	10	-	-	-	-	-	-	-	4	1	10	-	-	-	-
沖縄県	-	1	-	16	-	-	-	-	-	-	-	6	-	2	-	-	-	-

報告数・累積報告数，疾病・都道府県別 2009年51週

	風しん		麻疹	
	報告数	累積	報告数	累積
総 数	2	146	4	733
北海道	-	4	-	17
青森県	-	-	-	11
岩手県	-	-	-	2
宮城県	-	1	-	8
秋田県	-	1	-	-
山形県	-	-	-	8
福島県	-	2	-	10
茨城県	-	2	-	11
栃木県	-	2	-	11
群馬県	-	1	-	11
埼玉県	1	7	-	44
千葉県	1	11	2	112
東京都	-	19	-	111
神奈川県	-	13	-	97
新潟県	-	5	1	18
富山県	-	1	-	2
石川県	-	1	-	1
福井県	-	-	-	4
山梨県	-	-	-	1
長野県	-	-	-	13
岐阜県	-	2	1	9
静岡県	-	1	-	10
愛知県	-	10	-	29
三重県	-	2	-	2
滋賀県	-	2	-	7
京都府	-	1	-	11
大阪府	-	12	-	57
兵庫県	-	7	-	8
奈良県	-	2	-	3
和歌山県	-	3	-	7
鳥取県	-	1	-	2
島根県	-	1	-	1
岡山県	-	2	-	10
広島県	-	3	-	23
山口県	-	-	-	3
徳島県	-	-	-	2
香川県	-	-	-	5
愛媛県	-	-	-	6
高知県	-	1	-	-
福岡県	-	22	-	24
佐賀県	-	-	-	3
長崎県	-	-	-	3
熊本県	-	-	-	-
大分県	-	2	-	3
宮崎県	-	2	-	1
鹿児島県	-	-	-	7
沖縄県	-	-	-	5

*鳥インフルエンザを除く。

報告数・定点当り報告数, 疾病・都道府県別

2009年51週

	インフルエンザ*		咽頭結膜熱		A群溶血性 レンサ球菌咽頭炎		感染性胃腸炎		水痘		手足口病		伝染性紅斑		突発性発しん		百日咳	
	報告数	定点当り	報告数	定点当り	報告数	定点当り	報告数	定点当り	報告数	定点当り	報告数	定点当り	報告数	定点当り	報告数	定点当り	報告数	定点当り
総数	108071	22.44	494	0.16	3416	1.13	18979	6.25	4658	1.53	699	0.23	220	0.07	1611	0.53	69	0.02
北海道	2524	11.07	34	0.24	314	2.20	428	2.99	279	1.95	39	0.27	4	0.03	43	0.30	-	-
青森県	1869	28.75	1	0.02	53	1.26	100	2.38	43	1.02	5	0.12	11	0.26	20	0.48	-	-
岩手県	1594	24.91	4	0.10	42	1.05	433	10.83	102	2.55	26	0.65	1	0.03	13	0.33	-	-
宮城県	2142	22.55	8	0.14	48	0.81	279	4.73	68	1.15	7	0.12	8	0.14	39	0.66	-	-
秋田県	1287	23.40	4	0.11	54	1.54	322	9.20	25	0.71	4	0.11	-	-	14	0.40	1	0.03
山形県	1285	26.77	2	0.07	78	2.60	161	5.37	64	2.13	48	1.60	3	0.10	26	0.87	1	0.03
福島県	3119	38.99	7	0.15	8	0.17	203	4.23	120	2.50	19	0.40	3	0.06	28	0.58	-	-
茨城県	2524	21.03	7	0.09	52	0.69	280	3.73	40	0.53	6	0.08	1	0.01	17	0.23	3	0.04
栃木県	1595	20.99	1	0.02	15	0.31	167	3.48	46	0.96	2	0.04	-	-	18	0.38	4	0.08
群馬県	2056	20.56	6	0.10	43	0.69	252	4.06	62	1.00	16	0.26	-	-	23	0.37	1	0.02
埼玉県	4662	18.72	21	0.13	350	2.20	1132	7.12	264	1.66	67	0.42	18	0.11	100	0.63	4	0.03
千葉県	4802	23.31	9	0.07	185	1.43	621	4.81	212	1.64	38	0.29	7	0.05	65	0.50	8	0.06
東京都	3555	12.26	20	0.13	168	1.12	1435	9.57	225	1.50	35	0.23	18	0.12	69	0.46	2	0.01
神奈川県	5389	16.53	22	0.11	224	1.11	1827	9.04	313	1.55	18	0.09	58	0.29	140	0.69	1	0.00
新潟県	2692	27.75	14	0.23	93	1.52	156	2.56	114	1.87	25	0.41	6	0.10	32	0.52	1	0.02
富山県	1108	23.08	8	0.28	76	2.62	217	7.48	58	2.00	4	0.14	1	0.03	15	0.52	-	-
石川県	1391	28.98	12	0.41	26	0.90	123	4.24	61	2.10	5	0.17	-	-	14	0.48	-	-
福井県	1383	43.22	2	0.09	16	0.73	183	8.32	56	2.55	1	0.05	3	0.14	9	0.41	-	-
山梨県	791	19.78	2	0.09	29	1.26	91	3.96	24	1.04	-	-	1	0.04	5	0.22	-	-
長野県	2791	31.72	3	0.05	67	1.22	199	3.62	96	1.75	3	0.05	9	0.16	19	0.35	2	0.04
岐阜県	2862	32.90	10	0.19	31	0.58	189	3.57	44	0.83	-	-	-	-	14	0.26	1	0.02
静岡県	3857	28.57	8	0.09	87	1.02	468	5.51	96	1.13	12	0.14	5	0.06	53	0.62	-	-
愛知県	4830	24.77	35	0.19	190	1.06	1320	7.33	190	1.06	20	0.11	9	0.05	102	0.57	4	0.02
三重県	1850	25.69	12	0.27	27	0.60	385	8.56	48	1.07	-	-	5	0.11	24	0.53	-	-
滋賀県	1287	24.75	2	0.06	14	0.45	200	6.45	38	1.23	3	0.10	2	0.06	12	0.39	-	-
京都府	2246	18.11	5	0.07	62	0.83	429	5.72	75	1.00	1	0.01	5	0.07	25	0.33	1	0.01
大阪府	4958	16.26	28	0.14	241	1.22	1589	8.03	298	1.51	39	0.20	6	0.03	102	0.52	3	0.02
兵庫県	3824	19.22	19	0.15	82	0.64	847	6.57	205	1.59	21	0.16	2	0.02	73	0.57	2	0.02
奈良県	1165	21.18	8	0.23	10	0.29	204	5.83	27	0.77	4	0.11	-	-	12	0.34	3	0.09
和歌山県	1146	22.92	2	0.06	13	0.42	73	2.35	45	1.45	6	0.19	-	-	20	0.65	-	-
鳥取県	780	26.90	4	0.21	34	1.79	111	5.84	25	1.32	2	0.11	2	0.11	9	0.47	1	0.05
島根県	770	20.26	3	0.13	16	0.70	191	8.30	52	2.26	6	0.26	-	-	13	0.57	-	-
岡山県	1596	19.00	14	0.26	35	0.65	221	4.09	43	0.80	13	0.24	2	0.04	15	0.28	-	-
広島県	2744	23.86	20	0.28	52	0.72	394	5.47	86	1.19	42	0.58	7	0.10	43	0.60	10	0.14
山口県	2106	29.66	6	0.12	120	2.40	188	3.76	53	1.06	14	0.28	-	-	32	0.64	2	0.04
徳島県	1125	28.85	4	0.17	12	0.50	97	4.04	33	1.38	-	-	-	-	9	0.38	-	-
香川県	910	19.36	5	0.18	28	1.00	83	2.96	45	1.61	6	0.21	-	-	18	0.64	-	-
愛媛県	2044	33.51	7	0.19	20	0.54	135	3.65	46	1.24	6	0.16	4	0.11	19	0.51	-	-
高知県	1216	25.33	1	0.03	16	0.53	111	3.70	26	0.87	5	0.17	-	-	10	0.33	2	0.07
福岡県	4417	22.31	49	0.41	149	1.24	1040	8.67	291	2.43	57	0.48	5	0.04	117	0.98	9	0.08
佐賀県	1053	27.00	11	0.48	12	0.52	113	4.91	78	3.39	5	0.22	-	-	17	0.74	-	-
長崎県	2170	31.00	9	0.20	15	0.34	235	5.34	48	1.09	15	0.34	9	0.20	22	0.50	-	-
熊本県	2037	25.46	9	0.19	51	1.06	448	9.33	81	1.69	8	0.17	1	0.02	29	0.60	-	-
大分県	1744	30.07	9	0.25	48	1.33	556	15.44	111	3.08	3	0.08	-	-	38	1.06	-	-
宮崎県	2467	41.81	7	0.19	30	0.83	395	10.97	99	2.75	21	0.58	-	-	43	1.19	-	-
鹿児島県	2796	30.06	16	0.29	55	1.00	242	4.40	145	2.64	7	0.13	3	0.05	20	0.36	-	-
沖縄県	1512	26.07	4	0.12	25	0.74	106	3.12	58	1.71	15	0.44	1	0.03	11	0.32	3	0.09

*髄膜炎菌性髄膜炎は除く。

報告数・定点当り報告数, 疾病・都道府県別

2009年51週

	ヘルパンギーナ		流行性耳下腺炎		急性出血性結膜炎		流行性角結膜炎		細菌性髄膜炎*		無菌性髄膜炎		マイコプラズマ肺炎		クラミジア肺炎		RSウイルス感染症	
	報告数	定点当り	報告数	定点当り	報告数	定点当り	報告数	定点当り	報告数	定点当り	報告数	定点当り	報告数	定点当り	報告数	定点当り	報告数	定点当り
総数	133	0.04	2364	0.78	15	0.02	270	0.40	7	0.02	6	0.01	137	0.30	13	0.03		3175
北海道	7	0.05	233	1.63	-	-	8	0.28	-	-	-	-	10	0.43	-	-		183
青森県	-	-	7	0.17	-	-	4	0.36	-	-	-	-	8	1.33	-	-		63
岩手県	5	0.13	34	0.85	-	-	3	0.21	-	-	-	-	1	0.05	-	-		29
宮城県	2	0.03	28	0.47	-	-	-	-	-	-	-	-	10	0.83	-	-		17
秋田県	-	-	15	0.43	-	-	-	-	-	-	-	-	2	0.25	-	-		31
山形県	1	0.03	59	1.97	-	-	4	0.50	-	-	-	-	4	0.40	-	-		41
福島県	5	0.10	79	1.65	-	-	2	0.17	-	-	-	-	6	0.86	-	-		83
茨城県	2	0.03	52	0.69	1	0.06	15	0.88	-	-	-	-	2	0.15	-	-		11
栃木県	2	0.04	27	0.56	-	-	8	0.67	-	-	-	-	5	0.71	4	0.57		22
群馬県	-	-	51	0.82	-	-	13	0.93	-	-	1	0.13	10	1.25	-	-		28
埼玉県	3	0.02	159	1.00	2	0.05	11	0.26	-	-	1	0.11	14	1.56	1	0.11		91
千葉県	4	0.03	133	1.03	6	0.19	8	0.25	-	-	-	-	-	-	-	-		19
東京都	11	0.07	131	0.87	1	0.03	12	0.31	1	0.04	-	-	4	0.17	-	-		75
神奈川県	13	0.06	154	0.76	-	-	41	1.00	-	-	-	-	-	-	-	-		63
新潟県	2	0.03	42	0.69	-	-	2	0.22	-	-	-	-	1	0.08	4	0.33		103
富山県	4	0.14	15	0.52	-	-	-	-	-	-	-	-	2	0.40	-	-		18
石川県	1	0.03	25	0.86	-	-	1	0.14	-	-	-	-	2	0.40	-	-		4
福井県	-	-	38	1.73	-	-	-	-	-	-	-	-	1	0.17	-	-		16
山梨県	2	0.09	7	0.30	-	-	-	-	-	-	-	-	-	-	1	0.10		-
長野県	5	0.09	17	0.31	-	-	3	0.27	-	-	-	-	3	0.27	-	-		9
岐阜県	-	-	8	0.15	-	-	4	0.36	-	-	-	-	1	0.20	-	-		49
静岡県	3	0.04	34	0.40	-	-	4	0.20	-	-	-	-	4	0.40	-	-		31
愛知県	5	0.03	50	0.28	-	-	3	0.09	1	0.07	1	0.07	2	0.13	-	-		236
三重県	1	0.02	23	0.51	1	0.08	1	0.08	-	-	-	-	-	-	-	-		36
滋賀県	-	-	4	0.13	-	-	1	0.13	-	-	-	-	1	0.14	-	-		7
京都府	1	0.01	33	0.44	-	-	3	0.17	-	-	-	-	-	-	-	-		36
大阪府	8	0.04	150	0.76	1	0.02	15	0.29	1	0.07	-	-	9	0.64	1	0.07		442
兵庫県	5	0.04	71	0.55	-	-	10	0.29	-	-	-	-	2	0.22	-	-		170
奈良県	3	0.09	39	1.11	-	-	-	-	-	-	-	-	-	-	-	-		36
和歌山県	4	0.13	39	1.26	-	-	-	-	-	-	-	-	5	0.45	-	-		25
鳥取県	-	-	4	0.21	-	-	-	-	1	0.20	-	-	1	0.20	-	-		1
島根県	-	-	8	0.35	-	-	2	0.67	-	-	1	0.13	-	-	-	-		21
岡山県	-	-	11	0.20	1	0.08	1	0.08	-	-	-	-	4	0.80	1	0.20		20
広島県	2	0.03	61	0.85	-	-	14	0.74	-	-	-	-	2	0.10	-	-		193
山口県	2	0.04	23	0.46	-	-	-	-	-	-	-	-	3	0.33	-	-		89
徳島県	-	-	16	0.67	-	-	-	-	-	-	-	-	-	-	-	-		36
香川県	8	0.29	5	0.18	-	-	2	0.67	-	-	-	-	-	-	-	-		28
愛媛県	-	-	2	0.05	-	-	7	0.88	-	-	-	-	5	0.83	-	-		24
高知県	3	0.10	9	0.30	-	-	-	-	1	0.14	1	0.14	1	0.14	-	-		21
福岡県	5	0.04	159	1.33	1	0.04	9	0.35	-	-	-	-	2	0.13	1	0.07		404
佐賀県	-	-	15	0.65	-	-	-	-	1	0.17	-	-	4	0.67	-	-		37
長崎県	-	-	45	1.02	1	0.13	1	0.13	-	-	1	0.08	-	-	-	-		25
熊本県	5	0.10	37	0.77	-	-	15	1.67	-	-	-	-	-	-	-	-		59
大分県	2	0.06	72	2.00	-	-	3	0.60	-	-	-	-	-	-	-	-		41
宮崎県	1	0.03	29	0.81	-	-	13	2.17	-	-	-	-	-	-	-	-		155
鹿児島県	6	0.11	30	0.55	-	-	7	1.00	-	-	-	-	1	0.08	-	-		46
沖縄県	-	-	81	2.38	-	-	20	2.00	1	0.14	-	-	5	0.71	-	-		1

獣医師が届出を行う感染症と対象動物

注 報告数は感染実験等の学術的研究による発生を除く。

報告数・累積報告数, 疾病・都道府県別

2009年51週

	エボラ出血熱		マールブルグ病		ペスト		重症急性呼吸器症候群(SARS)						結核		鳥インフルエンザ(H5N1)		細菌性赤痢	
	サル		サル		プレーリードッグ	イタチアナグマ		タヌキ		ハクビシン		サル		鳥類		サル		
	報告数	累積	報告数	累積	報告数	累積	報告数	累積	報告数	累積	報告数	累積	報告数	累積	報告数	累積	報告数	累積
総数	-	-	-	-	-	-	-	-	-	-	-	-	-	-	-	-	-	31
北海道	-	-	-	-	-	-	-	-	-	-	-	-	-	-	-	-	-	-
青森県	-	-	-	-	-	-	-	-	-	-	-	-	-	-	-	-	-	-
岩手県	-	-	-	-	-	-	-	-	-	-	-	-	-	-	-	-	-	-
宮城県	-	-	-	-	-	-	-	-	-	-	-	-	-	-	-	-	-	-
秋田県	-	-	-	-	-	-	-	-	-	-	-	-	-	-	-	-	-	-
山形県	-	-	-	-	-	-	-	-	-	-	-	-	-	-	-	-	-	-
福島県	-	-	-	-	-	-	-	-	-	-	-	-	-	-	-	-	-	-
茨城県	-	-	-	-	-	-	-	-	-	-	-	-	-	-	-	-	-	27
栃木県	-	-	-	-	-	-	-	-	-	-	-	-	-	-	-	-	-	-
群馬県	-	-	-	-	-	-	-	-	-	-	-	-	-	-	-	-	-	-
埼玉県	-	-	-	-	-	-	-	-	-	-	-	-	-	-	-	-	-	-
千葉県	-	-	-	-	-	-	-	-	-	-	-	-	-	-	-	-	-	4
東京都	-	-	-	-	-	-	-	-	-	-	-	-	-	-	-	-	-	-
神奈川県	-	-	-	-	-	-	-	-	-	-	-	-	-	-	-	-	-	-
新潟県	-	-	-	-	-	-	-	-	-	-	-	-	-	-	-	-	-	-
富山県	-	-	-	-	-	-	-	-	-	-	-	-	-	-	-	-	-	-
石川県	-	-	-	-	-	-	-	-	-	-	-	-	-	-	-	-	-	-
福井県	-	-	-	-	-	-	-	-	-	-	-	-	-	-	-	-	-	-
山梨県	-	-	-	-	-	-	-	-	-	-	-	-	-	-	-	-	-	-
長野県	-	-	-	-	-	-	-	-	-	-	-	-	-	-	-	-	-	-
岐阜県	-	-	-	-	-	-	-	-	-	-	-	-	-	-	-	-	-	-
静岡県	-	-	-	-	-	-	-	-	-	-	-	-	-	-	-	-	-	-
愛知県	-	-	-	-	-	-	-	-	-	-	-	-	-	-	-	-	-	-
三重県	-	-	-	-	-	-	-	-	-	-	-	-	-	-	-	-	-	-
滋賀県	-	-	-	-	-	-	-	-	-	-	-	-	-	-	-	-	-	-
京都府	-	-	-	-	-	-	-	-	-	-	-	-	-	-	-	-	-	-
大阪府	-	-	-	-	-	-	-	-	-	-	-	-	-	-	-	-	-	-
兵庫県	-	-	-	-	-	-	-	-	-	-	-	-	-	-	-	-	-	-
奈良県	-	-	-	-	-	-	-	-	-	-	-	-	-	-	-	-	-	-
和歌山県	-	-	-	-	-	-	-	-	-	-	-	-	-	-	-	-	-	-
鳥取県	-	-	-	-	-	-	-	-	-	-	-	-	-	-	-	-	-	-
島根県	-	-	-	-	-	-	-	-	-	-	-	-	-	-	-	-	-	-
岡山県	-	-	-	-	-	-	-	-	-	-	-	-	-	-	-	-	-	-
広島県	-	-	-	-	-	-	-	-	-	-	-	-	-	-	-	-	-	-
山口県	-	-	-	-	-	-	-	-	-	-	-	-	-	-	-	-	-	-
徳島県	-	-	-	-	-	-	-	-	-	-	-	-	-	-	-	-	-	-
香川県	-	-	-	-	-	-	-	-	-	-	-	-	-	-	-	-	-	-
愛媛県	-	-	-	-	-	-	-	-	-	-	-	-	-	-	-	-	-	-
高知県	-	-	-	-	-	-	-	-	-	-	-	-	-	-	-	-	-	-
福岡県	-	-	-	-	-	-	-	-	-	-	-	-	-	-	-	-	-	-
佐賀県	-	-	-	-	-	-	-	-	-	-	-	-	-	-	-	-	-	-
長崎県	-	-	-	-	-	-	-	-	-	-	-	-	-	-	-	-	-	-
熊本県	-	-	-	-	-	-	-	-	-	-	-	-	-	-	-	-	-	-
大分県	-	-	-	-	-	-	-	-	-	-	-	-	-	-	-	-	-	-
宮崎県	-	-	-	-	-	-	-	-	-	-	-	-	-	-	-	-	-	-
鹿児島県	-	-	-	-	-	-	-	-	-	-	-	-	-	-	-	-	-	-
沖縄県	-	-	-	-	-	-	-	-	-	-	-	-	-	-	-	-	-	-

報告数・累積報告数, 疾病・都道府県別 2009年51週

	ウエストナイル熱		エキノコックス症	
	鳥類		犬	
	報告数	累積	報告数	累積
総 数	-	-	-	1
北海道	-	-	-	1
青森県	-	-	-	-
岩手県	-	-	-	-
宮城県	-	-	-	-
秋田県	-	-	-	-
山形県	-	-	-	-
福島県	-	-	-	-
茨城県	-	-	-	-
栃木県	-	-	-	-
群馬県	-	-	-	-
埼玉県	-	-	-	-
千葉県	-	-	-	-
東京都	-	-	-	-
神奈川県	-	-	-	-
新潟県	-	-	-	-
富山県	-	-	-	-
石川県	-	-	-	-
福井県	-	-	-	-
山梨県	-	-	-	-
長野県	-	-	-	-
岐阜県	-	-	-	-
静岡県	-	-	-	-
愛知県	-	-	-	-
三重県	-	-	-	-
滋賀県	-	-	-	-
京都府	-	-	-	-
大阪府	-	-	-	-
兵庫県	-	-	-	-
奈良県	-	-	-	-
和歌山県	-	-	-	-
鳥取県	-	-	-	-
島根県	-	-	-	-
岡山県	-	-	-	-
広島県	-	-	-	-
山口県	-	-	-	-
徳島県	-	-	-	-
香川県	-	-	-	-
愛媛県	-	-	-	-
高知県	-	-	-	-
福岡県	-	-	-	-
佐賀県	-	-	-	-
長崎県	-	-	-	-
熊本県	-	-	-	-
大分県	-	-	-	-
宮崎県	-	-	-	-
鹿児島県	-	-	-	-
沖縄県	-	-	-	-

感染症週報 第11巻 第51号 2010年1月8日発行
 発行：国立感染症研究所

厚生労働省健康局結核感染症課
 厚生労働省大臣官房統計情報部

事務局：国立感染症研究所感染症情報センター

〒162-8640東京都新宿区戸山1-23-1

T E L : 03-5285-1111

F A X : 03-5285-1129

U R L : <http://idsc.nih.go.jp/index-j.html>

< 国立感染症研究所 感染症情報センター >

<http://www.mhlw.go.jp/>

< 厚生労働省 >

<http://www.forth.go.jp/>

< 旅行者のための海外感染症情報(厚生労働省検疫所) >

本週報は、感染症新法に基づくものであり、全国の医療従事者、定点医療機関、保健所、保健所設置市、特別区、都道府県、地方衛生研究所、検疫所の皆様のご協力を得て、国立感染症研究所感染症情報センターにおいて編集したものです。

また、本週報は速報性を重視しておりますので、今後調査などの結果に応じて、若干の変更が生じることがありますが、その場合には週報上にて訂正させていただきます。

「感染症の話」及び「読者のコーナー」の回答欄の内容に関する責は、それぞれの執筆者及び回答者に属しますが、内容に関するご質問、ご意見については事務局でお受けいたします。

なお、週報の内容について、学術的研究、あるいは公衆衛生活動にかかわる業務以外の目的においては、無断転載を禁じます。