

マークをクリックするとそのページを見ることができます



発生動向総覧
P.2-5

< 第17週 > 感染性胃腸炎の定点当たり報告数は第14週以降増加が続いており、過去5年間の同時期と比較してやや多い / その他最新動向



注目すべき感染症
P.6-7

< 新型インフルエンザ(ブタ由来インフルエンザA/H1N1) >
WHOの報告によると、2009年5月12日午後3時現在、30カ国から5,251例の確定症例の報告がなされている



病原体情報
P.8-12

ヒトから検出されているVero毒素産生性大腸菌 2009年 / インフルエンザウイルス 2008/09シーズン / ロタウイルス 2008/09シーズン



速報

< 今週は該当記事はありません >



海外感染症情報
P.13-14

新型インフルエンザA(H1N1) / コンゴ共和国での黄熱 / 鳥インフルエンザ - エジプトにおける状況 / 鳥インフルエンザ - ベトナムにおける状況 / リベリアでの黄熱



感染症の話
P.15

< 今週はお休みです >



読者のコーナー
< 今週は該当記事はありません >



グラフ総覧(17週)
P.16-21



17週のデータ
P.22-34



発生動向総覧

2008年5月12日の法改正に伴い、疾病の名称および並び順を一部変更しました。

< 第17週コメント > 4月30日集計分

全数報告の感染症

注意：これは当該週に診断された報告症例の集計です。しかし、迅速に情報還元するために期日を決めて集計を行いますので、当該週に診断された症例の報告が集計の期日以降に届くこともあります。それらについては一部を除いて発生動向総覧では扱いませんが、翌週あるいはそれ以降に、巻末の表の累積数に加えられることになります。

感染経路、感染原因、感染地域については、確定あるいは推定として記載されていたものを示します。

1類感染症

報告なし

2類感染症

結核344例

3類感染症

細菌性赤痢3例 感染地域：三重県1例、インド1例、ネパール1例

腸管出血性大腸菌感染症14例(有症者9例、HUS 1例)

感染地域：国内14例

国内の感染地域：東京都2例、神奈川県2例、石川県1例、静岡県1例、京都府1例、和歌山県1例、広島県1例、山口県1例、福岡県1例、国内(都道府県不明)3例

年齢群：4歳(2例) 5歳(1例) 8歳(1例) 10代(3例) 20代(3例) 30代(1例) 40代(2例) 50代(1例)

血清型・毒素型：O157 VT1・VT2(6例) 〃 O157 VT2(2例) 〃 O26 VT1(1例) 〃 O91 VT1・VT2(1例) 〃 O146 VT1・VT2(1例) 〃 O157 VT1(1例) 〃 その他・不明(2例)

累積報告数：295例(有症者193例、うちHUS 9例)

腸チフス2例

感染地域：インド2例

パラチフス1例

感染地域：インドネシア

4類感染症

つつが虫病4例(うち1例死亡)

感染地域：福島県3例、宮城県1例

レジオネラ症9例(肺炎型9例)

感染地域：神奈川県2例、長野県1例、滋賀県1例(温泉) 大阪府1例、兵庫県1例、山口県1例、福岡県1例、国内(都道府県不明)1例

年齢群：40代(1例) 50代(1例) 60代(1例) 70代(3例) 80代(2例) 90代(1例)

5類感染症

アメーバ赤痢8例(腸管アメーバ症6例、腸管外アメーバ症2例)

感染地域：神奈川県2例、宮城県1例、国内(都道府県不明)5例

感染経路：経口感染1例、性的接触2例(同性間1例、異性間・同性間不明1例) 不明5例

ウイルス性肝炎6例 B型4例__感染経路:性的接触1例(異性間)、不明3例
 C型2例__感染経路:不明2例

急性脳炎2例 ロタウイルス1例__年齢群:3歳
 病原体不明1例__年齢群:10代

クロイツフェルト・ヤコブ病3例
 孤発性プリオン病古典型3例

劇症型溶血性レンサ球菌感染症1例
 年齢群:60代

後天性免疫不全症候群10例(AIDS 3例、無症候5例、その他2例)
 感染地域:国内7例、国内・国外不明3例
 感染経路:性的接触7例(異性間1例、同性間6例)、不明3例

梅毒5例(早期顕症II期1例、無症候4例)

破傷風1例 年齢群:50代

バンコマイシン耐性腸球菌感染症1例(死亡)
 遺伝子型:不明__菌検出検体:膿(腸腰筋膿瘍、肺のう胞)

風しん3例(臨床診断例3例)
 感染地域:栃木県1例、東京都1例、和歌山県1例
 年齢群:10~14歳(1例)、30~34歳(2例)

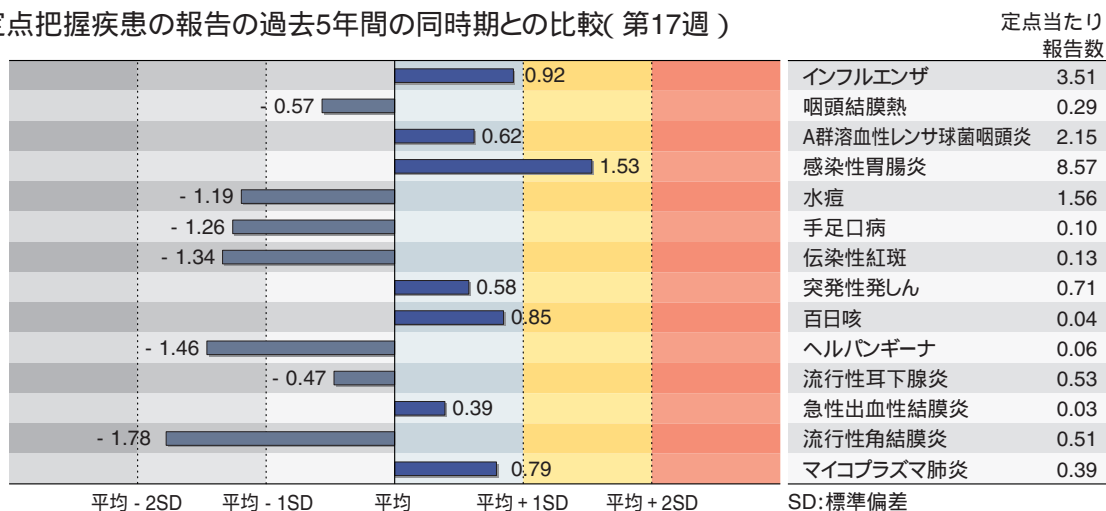
麻しん17例〔麻しん(検査診断例4例、臨床診断例10例)、修飾麻しん(検査診断例)3例〕
 感染地域:国内16例、マレーシア1例
 国内の感染地域:静岡県2例、和歌山県2例、山形県1例、群馬県1例、東京都1例、神奈川県1例、広島県1例、愛媛県1例、宮崎県1例、国内(都道府県不明)5例
 年齢群:0歳(1例)、1歳(4例)、5~9歳(1例)、10~14歳(2例)、15~19歳(2例)、20~24歳(1例)、25~29歳(3例)、30~34歳(1例)、35~39歳(1例)、40代(1例)
 累積報告数:274例〔麻しん(検査診断例84例、臨床診断例133例)、修飾麻しん(検査診断例57例)〕

(補)他に2009年第16週までに診断されたものの報告遅れとして、エキノコックス症1例(多包条虫__感染地域:不明)、劇症型溶血性レンサ球菌感染症2例(60代(1例)、70代(1例、死亡))、風しん1例(検査診断例、感染地域:大阪府、年齢群:20~24歳)などの報告があった。

定点把握の対象となる5類感染症

全国の指定された医療機関(定点)から報告され、疾患により小児科定点(約3,000カ所)、インフルエンザ(小児科・内科)定点(約5,000カ所)、眼科定点(約600カ所)、基幹定点(約500カ所)に分かれています。また、定点当たり報告数は、報告数/定点医療機関数です。

定点把握疾患の報告の過去5年間の同時期との比較(第17週)



当該週と過去5年間の平均(過去5年間の前週、当該週、後週の合計15週の平均)との差をグラフ上に表現した。

インフルエンザ

定点当たり報告数は減少した。都道府県別では秋田県(16.6)、北海道(11.0)、岩手県(10.4)、長野県(9.2)、福井県(8.5)、福島県(7.8)、鹿児島県(7.6)が多い。

小児科定点報告疾患

RSウイルス感染症の報告数は293例と減少した。年齢別では、1歳以下の報告数が全体の約80%を占めている。

咽頭結膜熱の定点当たり報告数は3週連続で増加した。都道府県別では福井県(0.95)、島根県(0.74)、北海道(0.67)が多い。

A群溶血性レンサ球菌咽頭炎の定点当たり報告数は3週連続で増加した。都道府県別では鳥取県(5.3)、福井県(4.8)、富山県(4.3)が多い。

感染性胃腸炎の定点当たり報告数は第14週以降増加が続いており、過去5年間の同時期(前週、当該週、後週)と比較してやや多い。都道府県別では福井県(17.7)、宮崎県(13.9)、島根県(13.7)が多い。

水痘の定点当たり報告数は増加した。都道府県別では沖縄県(4.1)、福井県(3.8)、佐賀県(3.5)が多い。

手足口病の定点当たり報告数は増加した。都道府県別では福岡県(0.51)、秋田県(0.49)、宮崎県(0.49)が多い。

伝染性紅斑の定点当たり報告数は増加した。都道府県別では神奈川県(0.67)、青森県(0.40)、宮崎県(0.20)が多い。

百日咳の定点当たり報告数は減少した。都道府県別では宮崎県(0.23)、高知県(0.20)、千葉県(0.14)が多い。

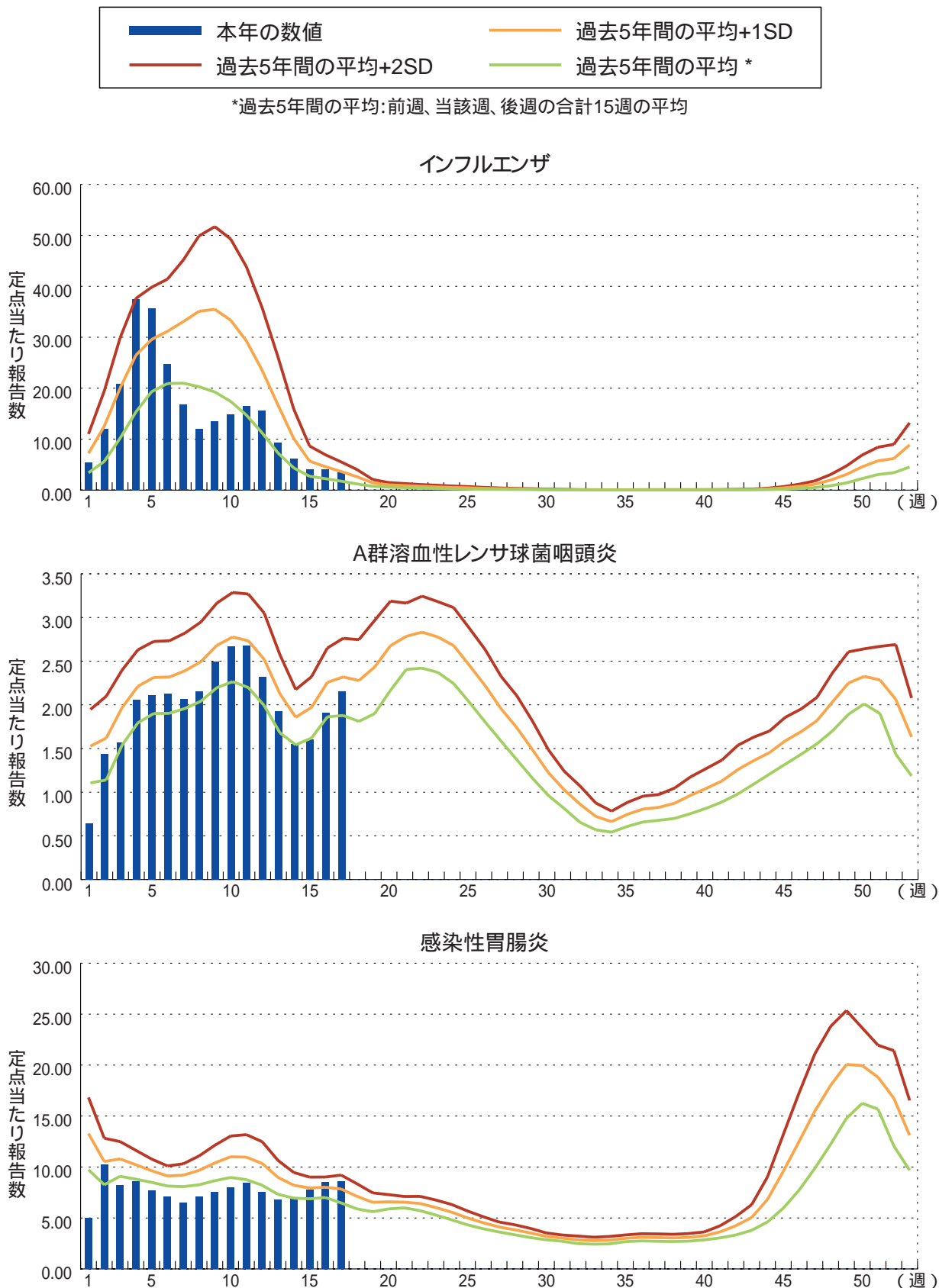
ヘルパンギーナの定点当たり報告数は3週連続で増加した。都道府県別では宮崎県(0.43)、山口県(0.24)、鳥取県(0.21)が多い。

流行性耳下腺炎の定点当たり報告数は減少した。都道府県別では福井県(3.36)、長崎県(2.25)、佐賀県(1.87)が多い。

基幹定点報告疾患

マイコプラズマ肺炎の定点当たり報告数は減少した。都道府県別では沖縄県(4.1)、青森県(2.2)、宮城県(1.5)が多い。

図. 主要定点把握疾患の過去5年間との週別比較(2009年第1 ~ 17週)
 青のバーで示す本年の定点当たり報告数が赤のラインを超えているときには、過去5年間の週と比較してかなり多いことを示す。





注目すべき感染症

新型インフルエンザ(ブタ由来インフルエンザA/H1N1)

*本週報では、通常当該週(第17週)までの情報や報告数について掲載していますが、新型インフルエンザに関する迅速な情報提供の必要性を考慮し、本稿については5月12日までに得られた情報や知見、報告に基づいて掲載しています。

2009年4月24日、米国とメキシコは各国内におけるブタインフルエンザ(A/H1N1)ウイルスのヒト感染例の発生(米国は7人の確定例と9人の疑似症例、メキシコは3つの独立したアウトブレイク事例)を報告した。その後同ウイルスによる感染発病例はメキシコ、米国、カナダの北米を中心に世界各国に拡がり、WHOは4月27日にインフルエンザパンデミックの警戒水準をフェーズ4に、続いて4月29日にはフェーズ5に引き上げた。これによりブタインフルエンザA/H1N1はヒトのインフルエンザとして正式に「新型インフルエンザ(ブタ由来インフルエンザA/H1N1)」(以降、新型インフルエンザ)となった。WHOの報告によると、2009年5月12日現在(日本時間)日本を含む世界の30カ国から感染確定例が報告されている。

今回の新型インフルエンザの原因ウイルスは、1930年代以降に発見された米国由来のブタインフルエンザウイルス、ヒトインフルエンザウイルス(H3N2)、鳥インフルエンザウイルスの3つのウイルスの遺伝子がブタインフルエンザとして再集合してできたウイルスに、さらにユーラシア大陸由来のブタインフルエンザウイルスの遺伝子の一部の分節が再集合して加わったものであると推察されている。このインフルエンザウイルスの8つのRNA遺伝子分節は全てブタ型であり、ヒト型への適応はほとんどみられていないとされている。また、3月以降に世界各国で分離された30株ほどのウイルスの遺伝子配列を調べた結果、99%以上の配列が同一であることから、インフルエンザウイルスの変異の速度から考えても数カ月以内に新しく発生したものであろうと推定されている。

新型インフルエンザは、これまでのところ限られた知見しか得られていないが、そのヒトからヒトへの感染伝播経路は従来の季節性インフルエンザに準ずると考えられている。すなわち、感染・発病者の咳やくしゃみとともに口から発せられる飛沫による飛沫感染が主な感染経路であり、患者との直接、間接の接触による接触感染も感染経路としての可能性がある。臨床症状であるが、これまでのところ、この新型インフルエンザのヒトへの病原性は、高病原性鳥インフルエンザウイルスA/H5N1のヒト感染例とは異なって、ヒトに対する病原性はそれほど高くはないと考えられている。これまで得られた知見では、多くの発病者が季節性インフルエンザに類似の症状(発熱、全身倦怠感、悪寒、頭痛、上気道炎症状、筋肉痛、関節痛など)を呈しており、米国からは20 ~ 25%で下痢や嘔吐などの消化器症状がみられていると報告されている。これまでのところ、発病者の多くが軽症であるといわれているが、メキシコ、米国、カナダでは重症例や死亡例も報告されており、特にハイリスク者(乳幼児、高齢者、慢性疾患患者、妊婦、低免疫状態にある者、長期滞在施設や養護施設の入所者等)においては注意が必要である。

新型インフルエンザの世界の発生状況であるが、WHOの報告によると、2009年5月12日午後3時現在(日本時間) 30カ国から5,251例(うち死亡61例)の確定症例の報告がなされている。内訳は、北米・中南米地域10カ国から5,030例(米国2,600例、メキシコ2,059例、カナダ330例、パナマ16例、コスタリカ8例、ブラジル8例等) アジア・太平洋地域5カ国から17例(ニューージーランド7例、日本4例、韓国3例、中国(本土) 中国(香港) オーストラリア各1例)、ヨーロッパ地域14カ国から197例(スペイン95例、英国55例、フランス13例、イタリア9例、オランダ3例等)、中東地域からイスラエル7例となっている。死亡61例は全て北米・中南米からであり、メキシコ56例、米国3例、カナダ1例、コスタリカ1例である。

メキシコ政府からの直近の報告では(http://portal.salud.gob.mx/descargas/pdf/influenza/situacion_actual_epidemia_120509.pdf) 直近の2日間の報告数は0であり、患者発生数は減少しつつあるとの見方もあるが、軽症例については元々把握できていない可能性があり、数理モデル

によると4月後半までに既に2万例を超える感染・発病例があったとの指摘もあることから、同国の現在の状況を評価することは難しい。また、米国では他のA型、B型の季節性インフルエンザウイルスと共に、既に新型インフルエンザウイルスが地域内を循環している可能性が米国CDCによって示唆されており(<http://www.cdc.gov/h1n1flu/update.htm#statetable>)、米国においても確定症例数より多くの感染発病例が潜在していることが考えられる。

日本では、成田空港で検疫対象者(カナダのオンタリオ州から5月8日に帰国)から4名(入国前3名、停留中1名)の確定例が確認されている(http://idsc.nih.go.jp/disease/swine_influenza/case-j-2009/090513case.html)、10代3名、40代1名で同一のツアーの同行者であるが、いずれも軽症であると報告されている。また、これまでに12都道府県より16例の疑似症患者の報告があるが、全て検査によって否定されている。

WHOの報告によれば(http://idsc.nih.go.jp/disease/swine_influenza/2009who/090511assess_severity.html)、今回の新型インフルエンザの感染性を表す重要な指標である基本的再生産数 R_0 (1人の感染者からその感染性を有する期間全体で感染させる平均的な人数)は、通常の季節性インフルエンザより確実に高く、過去に発生したパンデミックに匹敵するものであることが示されている。新型インフルエンザのヒトへの病原性を示すための重要な指標である致死率(Case Fatality Rate: CFR)は、メキシコ(2.7%)、米国(0.1%)、カナダ(0.3%)と大きく異なっており、流行国において軽症例をも含めた全ての発病例を把握できていない現状では、推定は困難であるが、現時点では、臨床的な重篤さは1918年のスペイン風邪より軽く、1957年のアジア風邪と同程度と考えられると推論されている。

今後、日本国内においても、今回の新型インフルエンザが発生し、流行する可能性は十分にあり、その流行対策を含めた国内の準備を急ぐ必要があるが、ウイルスの感染性や病原性に関する正確な情報をもとに、適切な対応を迅速に行っていくことが重要であると思われる。

感染症情報センター(IDSC)では、個人でできる対策や、医療従事者から患者への説明文などの文書を、他の有用と思われる情報とともにホームページ上に掲載している(http://idsc.nih.go.jp/disease/swine_influenza/index.html)、これらを参照し、役立てていただければ幸いである。



病原体情報

* グラフはIASRホームページ(<http://idsc.nih.go.jp/iasr/index-j.html>)からの引用です。

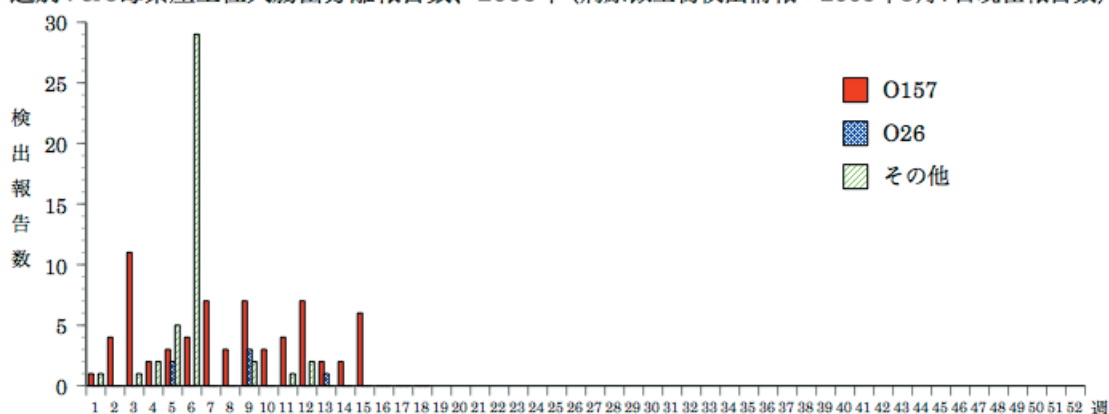
各都道府県市の地方衛生研究所(地研)からの検出報告です。週別の報告数は、病原体が分離・検出された検体の採取日による週ごとの報告数です。地域別の報告数は、その地域に所在する地研からの総報告数を都道府県別に示しています。

(2009年5月7日現在報告分)

ヒトから検出されているVero毒素産生性大腸菌 2009年

2009年第1～17週までの検出総数は115件で、第5～6週に大分県の保育所での集団発生からO121が31件、第15週に新潟県のホテルでの集団食中毒からO157が4件検出されている。第9週に三重県でネパールへの渡航者1例からO157が検出されている。

週別Vero毒素産生性大腸菌分離報告数、2009年 (病原微生物検出情報：2009年5月7日現在報告数)



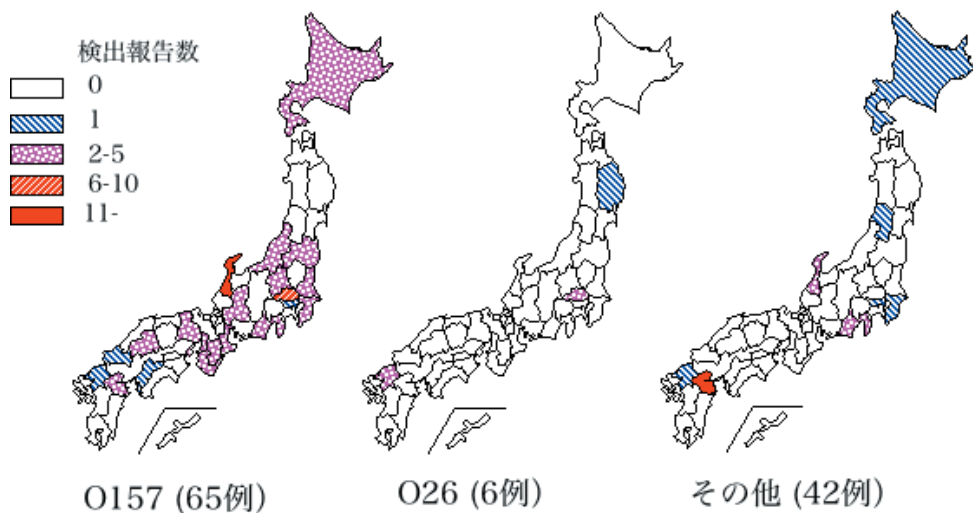
* 各都道府県市の地方衛生研究所からの分離/検出報告を図に示した



2009年1 ~ 3月にO157が21都道府県から65件、O26が3県から6件、その他の血清型が8都道県から42件報告されている。

都道府県別Vero毒素産生性大腸菌分離報告状況、2009年

(病原微生物検出情報：2009年5月7日現在報告数)



* 各都道府県市の地方衛生研究所からの分離/検出報告を図に示した



インフルエンザウイルス 2008/09シーズン

AH1亜型の報告が2009年第4週をピークとして減少し、入れ替わりにB型が増加したが、第10 ~ 11週をピークに減少している。AH3型は第4週をピークに減少しているが、少数の分離が続いている。

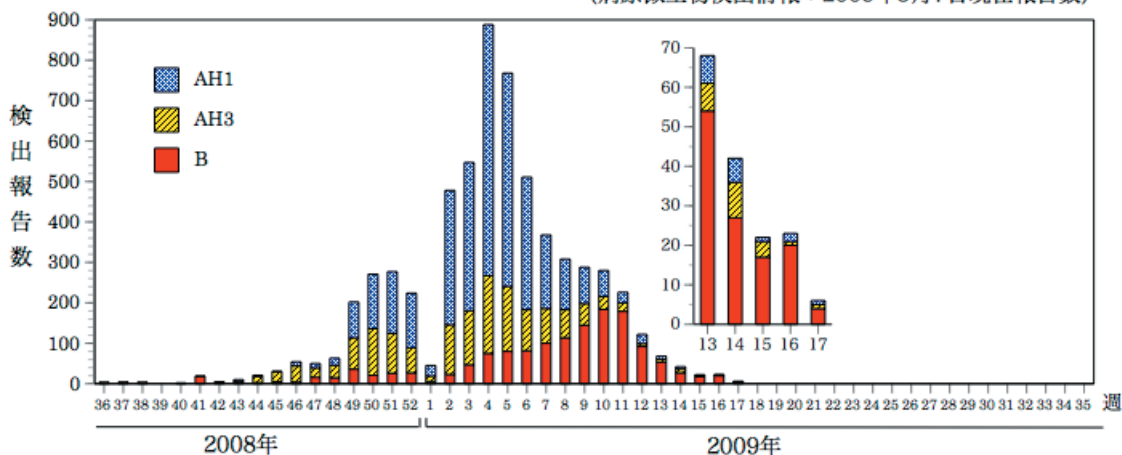
2008年第36週 ~ 2009年第17週までにAH1亜型が全都道府県から3,284件、AH3亜型が全都道府県から1,517件、B型が46都道府県から1,431件の分離・検出が報告されている。

直近の4週間(第14 ~ 17週)にはAH1亜型が6県から計10件、AH3亜型が7道県から計15件、B型が山形県17件、北海道11件、愛知県、広島県各6件など、16道県から計68件(ビクトリア系統63件、不明5件)の分離・検出が報告されている。

インフルエンザウイルス分離・検出速報は <http://idsc.nih.go.jp/iasr/influ.html> を参照ください。

週別インフルエンザウイルス分離・検出報告数、2008/09シーズン

(病原微生物検出情報：2009年5月7日現在報告数)

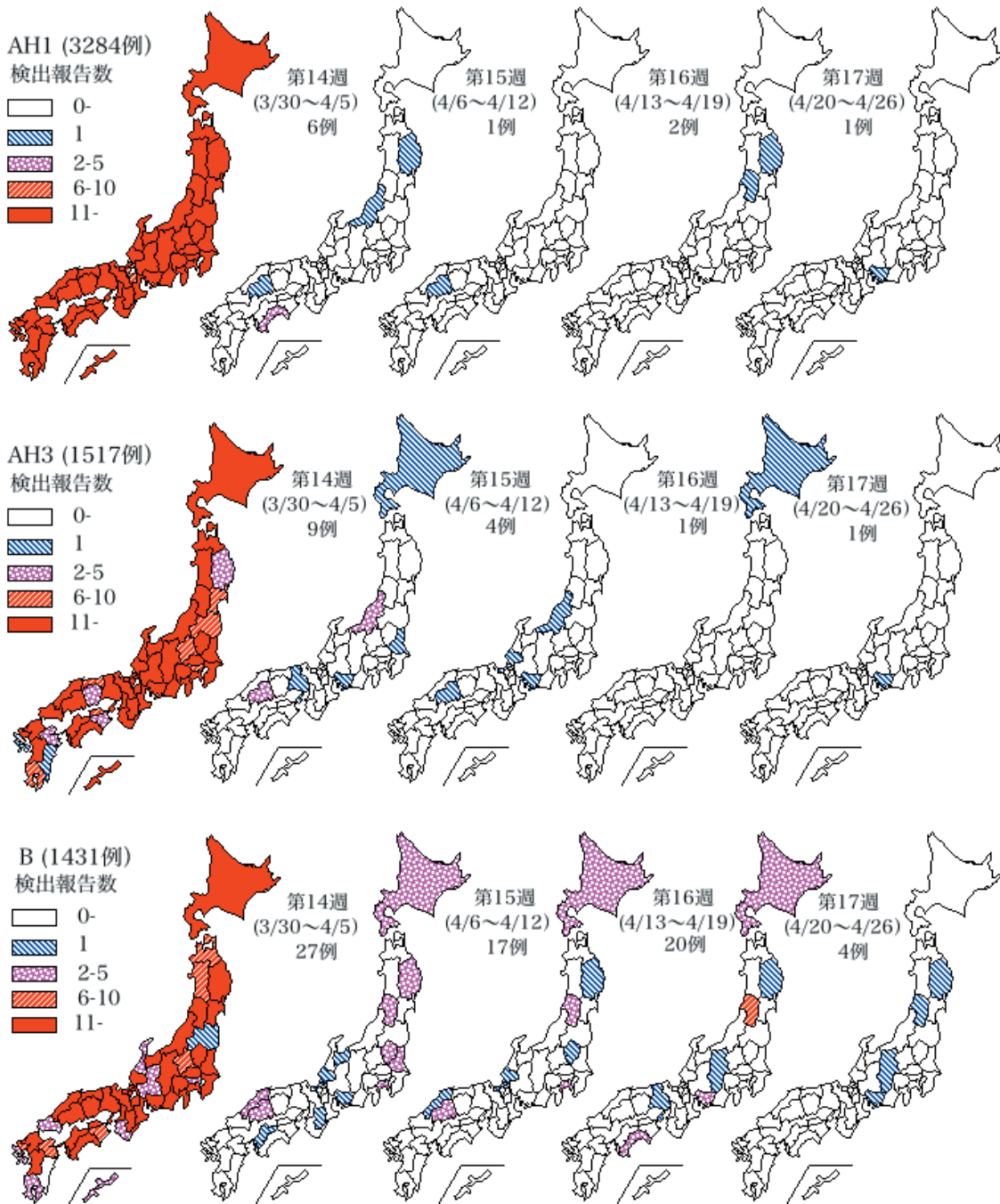


* 各都道府県市の地方衛生研究所からの分離/検出報告を図に示した



Infectious Agents Surveillance Report

週別都道府県別インフルエンザウイルス分離・検出報告状況、2008/09シーズン
(病原微生物検出情報：2009年5月7日現在報告数)



* 各都道府県市の地方衛生研究所からの分離/検出報告を図に示した

IASR

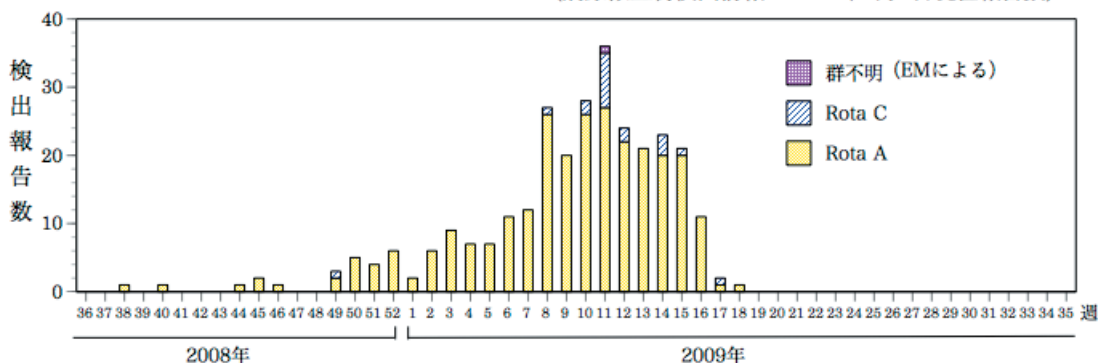
Infectious Agents Surveillance Report

ロタウイルス 2008/09シーズン

ロタウイルスは例年晩冬から春季に報告が増加する。2009年も第8週以降報告が増加している。

週別ロタウイルス検出報告数、2008/09シーズン

(病原微生物検出情報：2009年5月7日現在報告数)



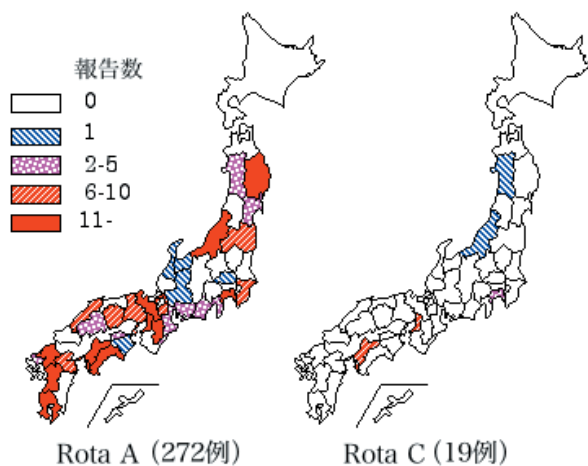
* 各都道府県市の地方衛生研究所からの検出報告を図に示した



病原体個票では2008年第36週からの累計でA群ロタウイルスが31府県から272件が報告されており、このうち61件はG血清型別まで実施されている (G3が40件、G1が18件、G2が2件、G9が1件)。C群ロタウイルスが5府県から19件報告されている。

都道府県別ロタウイルス検出報告状況、2008/09シーズン

(病原微生物検出情報：2009年5月7日現在報告数)



* 各都道府県市の地方衛生研究所からの検出報告を図に示した



また、集団発生病原体票では第50週に新潟県の福祉・養護施設でC群ロタウイルス、第9週に滋賀県の幼稚園でA群ロタウイルス、第11週に大阪府の小学校でC群ロタウイルスによる胃腸炎集団発生が報告されている。



海外感染症情報

*WHOのEPR(Epidemic and Pandemic Alert and Response)による、感染症アウトブレイクニュースを掲載しています。

新型インフルエンザA(H1N1)

2009年5月13日 - 更新27

2009年5月13日6時00分世界標準時(訳注: 日本時間 5月13日午後3時00分)現在、33カ国が合計5,728例のインフルエンザA(H1N1)感染を公式に報告している。

メキシコは、56例の死亡例を含む2,059例の確定ヒト症例を報告している。アメリカ合衆国は、3名の死亡者を含む3,009例の検査確定されたヒト症例を報告している。カナダは、1名の死亡者を含む358例の検査確定されたヒト症例を報告している。コスタリカは、1名の死亡者を含む8例の検査確定されたヒト症例を報告している。

以下の国が検査確定された症例を報告しているが、死亡者はいない: アルゼンチン(1例) オーストラリア(1例) オーストリア(1例) ブラジル(8例) 中国(3例、うち1例は香港特別行政区、2例は中国本土) コロンビア(6例) キューバ(1例) デンマーク(1例) エルサルバドル(4例) フィンランド(2例) フランス(13例) ドイツ(12例) グアテマラ(3例) アイルランド(1例) イスラエル(7例) イタリア(9例) 日本(4例) オランダ(3例) ニュージーランド(7例) ノルウェー(2例) パナマ(29例) ポーランド(1例) ポルトガル(1例) 韓国(3例) スペイン(98例) スウェーデン(2例) スイス(1例) タイ(2例) 英国(68例)

WHOはインフルエンザA(H1N1)ウイルスのアウトブレイクに関連した渡航制限を勧告していない。

体調の悪い人は旅行計画を延期し、旅行から戻って体調が悪くなった人は適切な医学的ケアを求めるべきである。この勧告は、インフルエンザを含めた多くの市中感染症の拡散を防ぐ慎重な方策である。

状況に関するさらなる情報はWHOのウェブサイトですべて定期的に閲覧可能になる。

*本件の更新情報は http://idsc.nih.go.jp/disease/swine_influenza/index.html に掲載しています。

コンゴ共和国での黄熱

2009年4月30日

2009年4月1日現在、コンゴ共和国保健省は2009年1月28日に1例の黄熱の患者を、黄熱サーベイランスにより発見したと報告している。この症例は、コンゴ共和国にある国立生物医学研究所(Institut National de Recherche Biomedical : INRB)で検査され、次に、ダッカにあるWHOの地域協力検査室であるパスツール研究所で確定診断が下された。

症例は55歳の男性で、Mbama地区、Cuvette West Departmentに在住する農家であった。最初の症状は腹痛で、次第に発熱と黄疸が見られた。彼は、Mbama地区にある医療施設にて診察を受け、Ewo地区にある地域病院へと転送された。

2009年3月23日から25日まで、保健省とWHOの専門家が黄熱のアウトブレイク調査のためMbama地区にて調査を行った。さらなる症例は認められなかった。得られた検体は、ダッカにあるパスツール研究所に送られ、黄熱に特有な検査である黄熱中和抗体が測定された。

1930年から60年ごろにかけて、コンゴ共和国では集団予防接種を行った効果がみられていた。最後のアウトブレイクの報告は1981年で、その後1例も報告はない。今回のアウトブレイクに対する予防接種キャンペーンが、73,011人を対象に2009年5月6日に計画されている。

鳥インフルエンザ - エジプトにおける状況

2009年5月6日 - 更新14

エジプト保健省は、鳥インフルエンザの新たな確定ヒト症例を報告した。症例は、Gharbia行政地区、Tanta地区の34歳の女性である。女性は4月21日に発症、4月21日にTanta発熱病院に入院し、オセルタミビル投与を開始された。女性の容態は安定している。

鳥インフルエンザウイルスH5N1亜型感染は、エジプト中央公衆衛生研究施設において4月23日に確認され、引き続いてアメリカ合衆国海軍医学研究所第3ユニット(NAMRU-3)において確認された。

女性の感染源に関する調査によると、発症前に弱った家禽や死んだ家禽に対する濃厚な接触が指摘されている。

エジプトでこれまでに確認された68例のうち、23例が死亡している。

鳥インフルエンザ - ベトナムにおける状況

2009年5月6日 - 更新6

ベトナム保健省は、鳥インフルエンザウイルスH5N1亜型の新たなヒト感染確認症例を報告した。症例は国立衛生疫学研究所(NIHE)において確認された。

症例はThanh Hoa省Quan Hoa地区の23歳女性である。女性は4月16日に発症、4月21日に入院し、4月22日に死亡した。

感染源に関する調査によると、女性の周囲でインフルエンザA(H5N1)により死んだ家禽がいることが指摘されている。

ベトナムで現在までに確認された111例のうち、56例が死亡している。

リベリアでの黄熱

2009年5月6日

2009年4月15日、リベリア保健省はZorzor地区Luyeamaにおいて検査室診断にて確定した黄熱の患者を報告した。症例はLofa郡からの通常の黄熱サーベイランスにより報告された。

症例は32歳の男性で、2月28日から発熱、黄疸を認めていた。3月28日Lofa郡Voinjama市にあるTellewoyan病院を受診し、臨床的に黄熱と診断された。

セネガルのダッカにあるパスツール研究所で検査が行われ、確定診断がついた。アウトブレイク調査が行われ、疑い例や接触例から合計9つの検体が採取されたが、新しい症例は発見されなかった。

保健省はZorzorとVoinjama地区の96,169人を対象とした予防接種を計画した。リベリア政府は、ワクチン予防接種世界同盟(Global Alliance for Vaccines and Immunization : GAVI)基金を用い、黄熱に対するワクチン供給の国際調整グループ(International Coordinating Group on Vaccine Provision for Yellow Fever Control : YF-ICG)によって管理されている黄熱ワクチン世界緊急備蓄から、今回のアウトブレイクへの対応として行う集団ワクチン接種キャンペーンで使用するワクチンの供給を要請した。



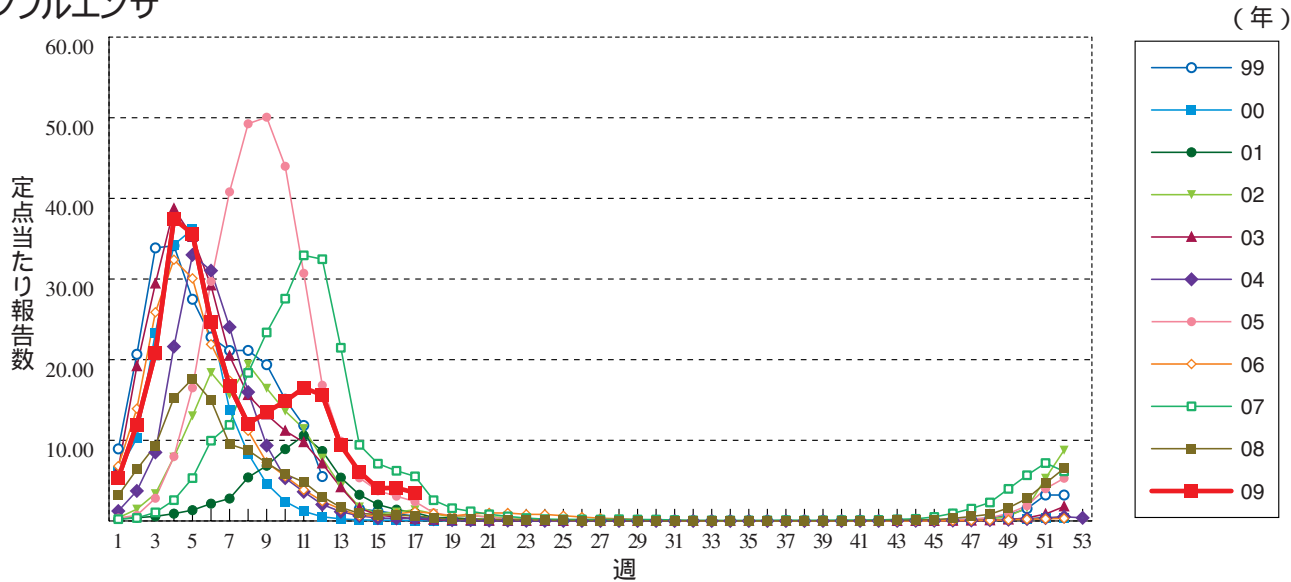
感染症の話

今週はお休みさせていただきます。
「感染症の話」過去の掲載分については
<http://idsc.nih.go.jp/idwr/kansen/index.html>
でご覧いただけます。

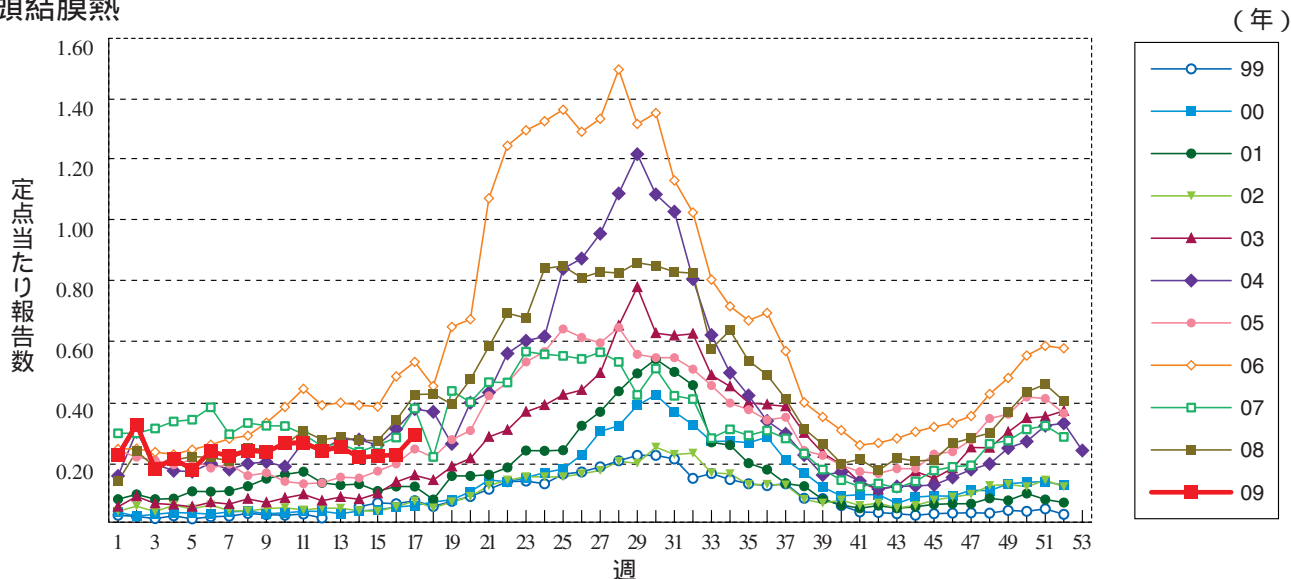


グラフ総覧(17週)

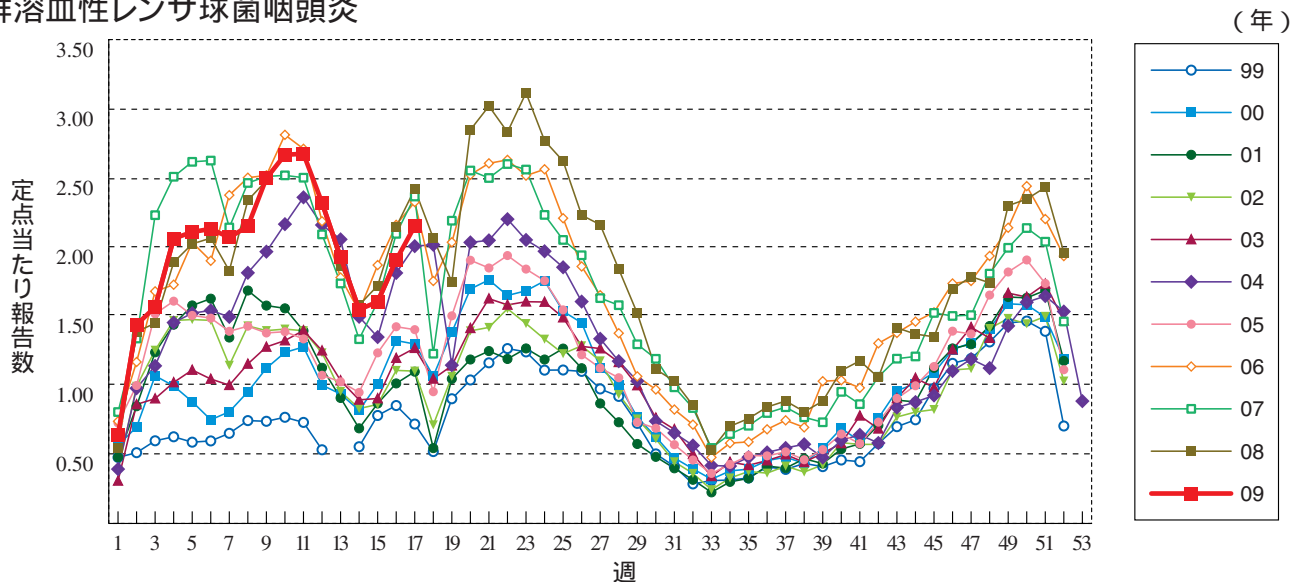
インフルエンザ



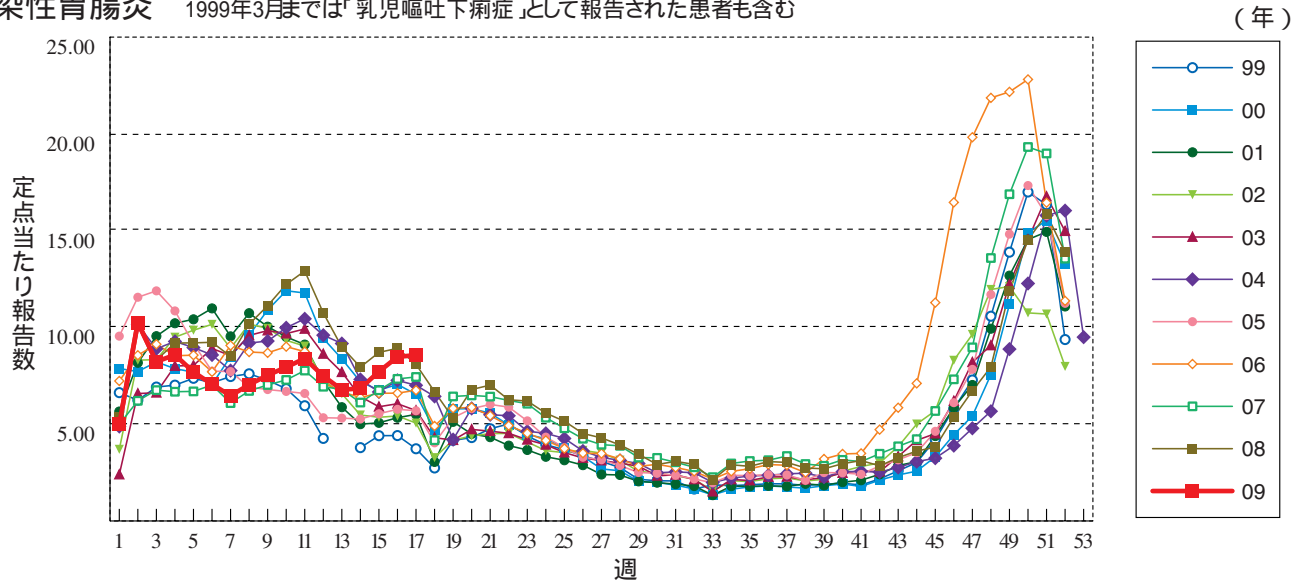
咽頭結膜熱



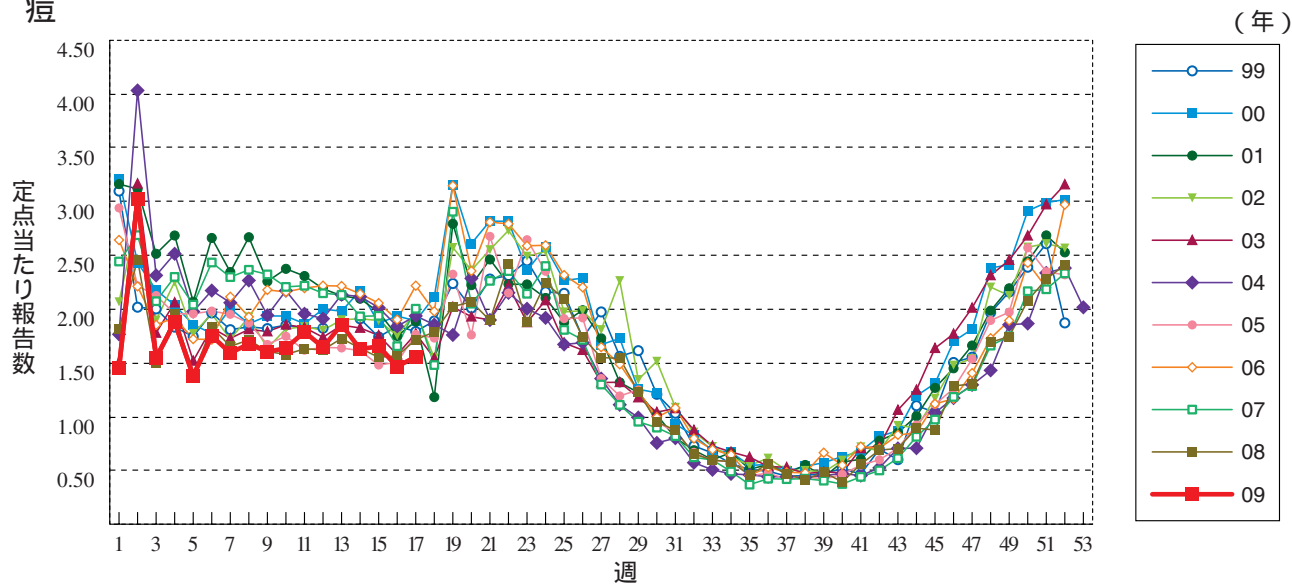
A群溶血性レンサ球菌咽頭炎



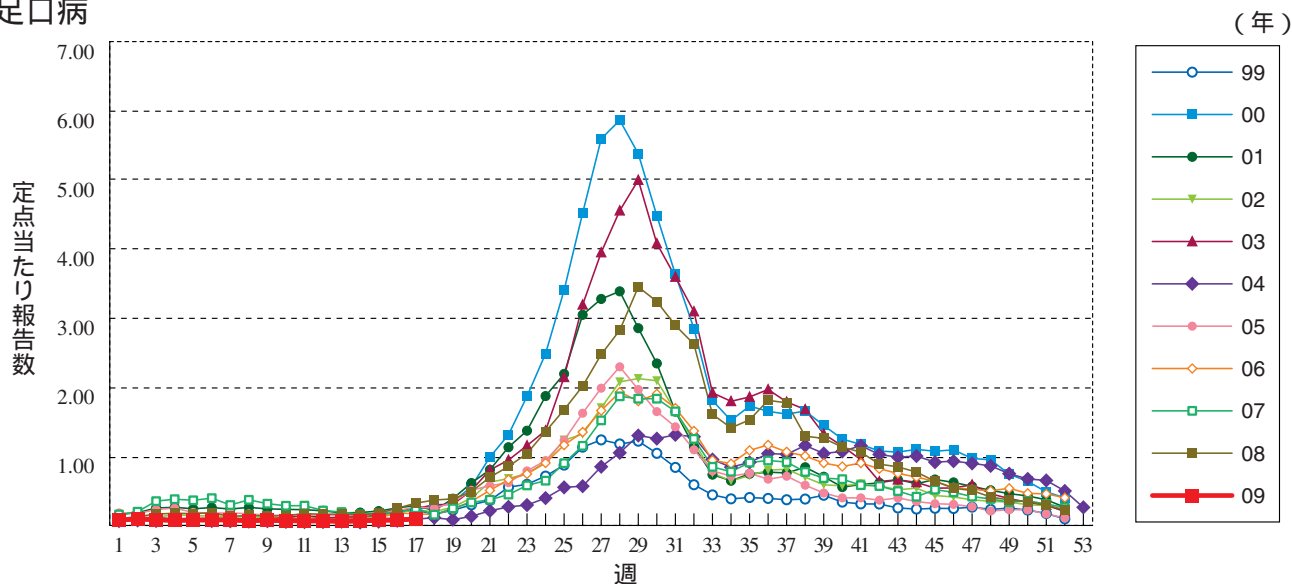
感染性胃腸炎 1999年3月までは「乳児嘔吐下痢症」として報告された患者も含む



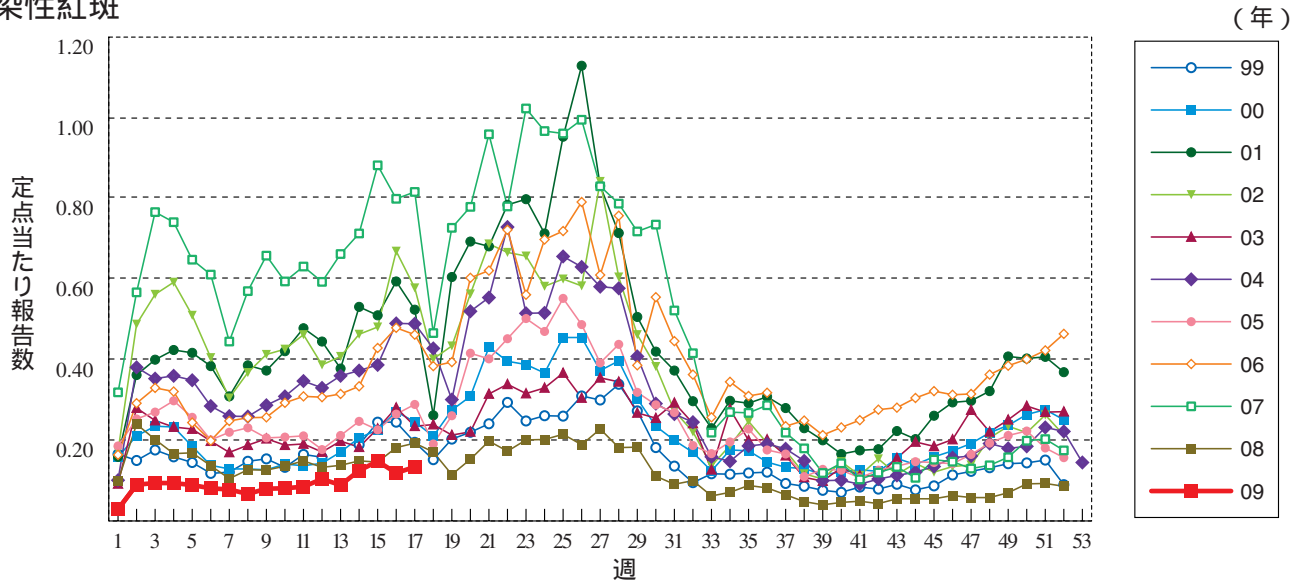
水痘



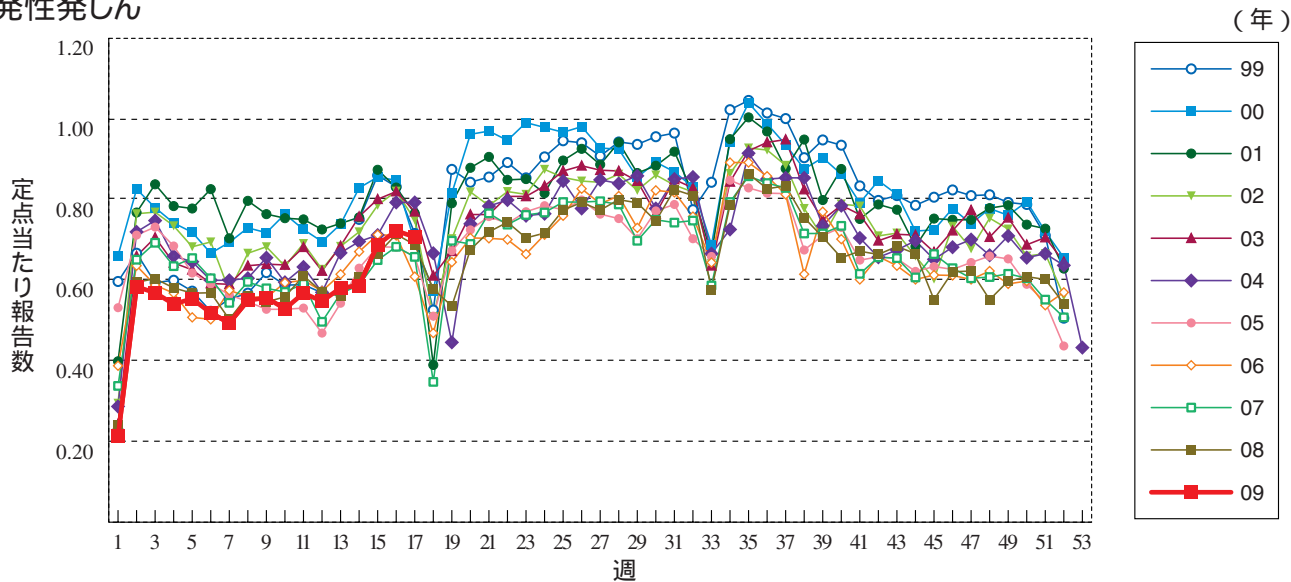
手足口病



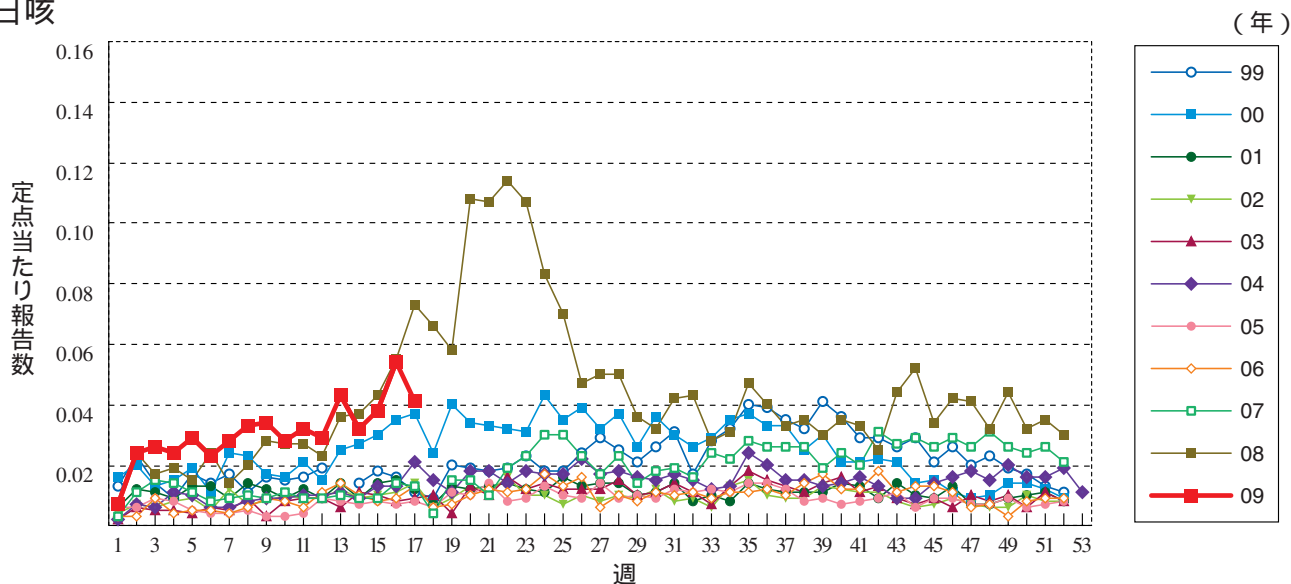
伝染性紅斑



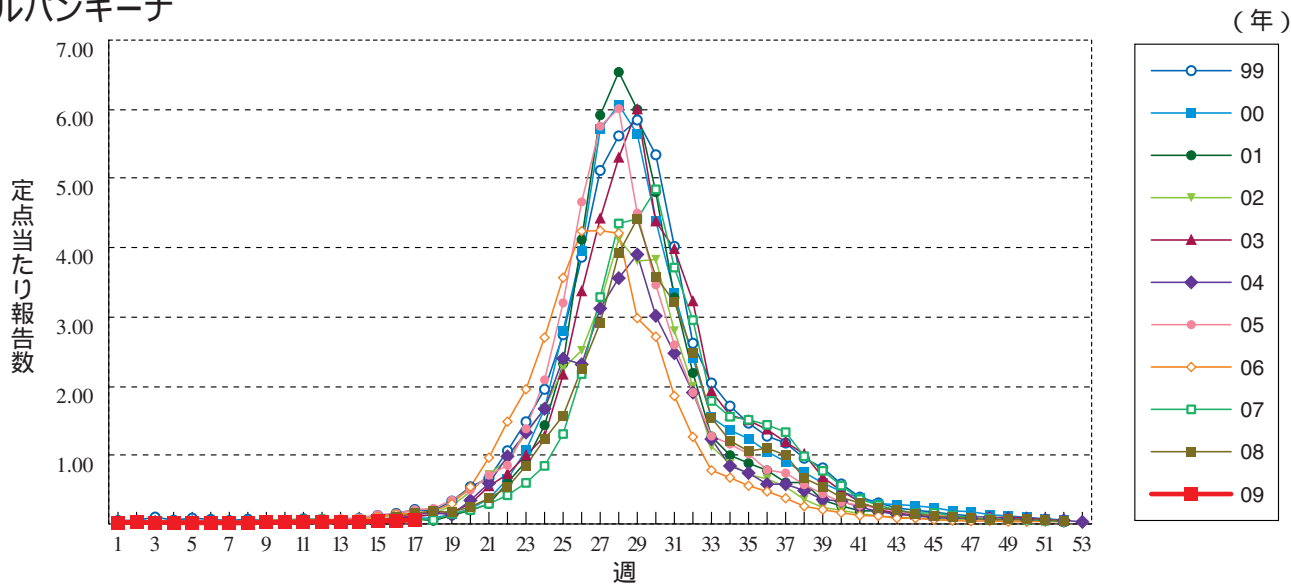
突発性発しん



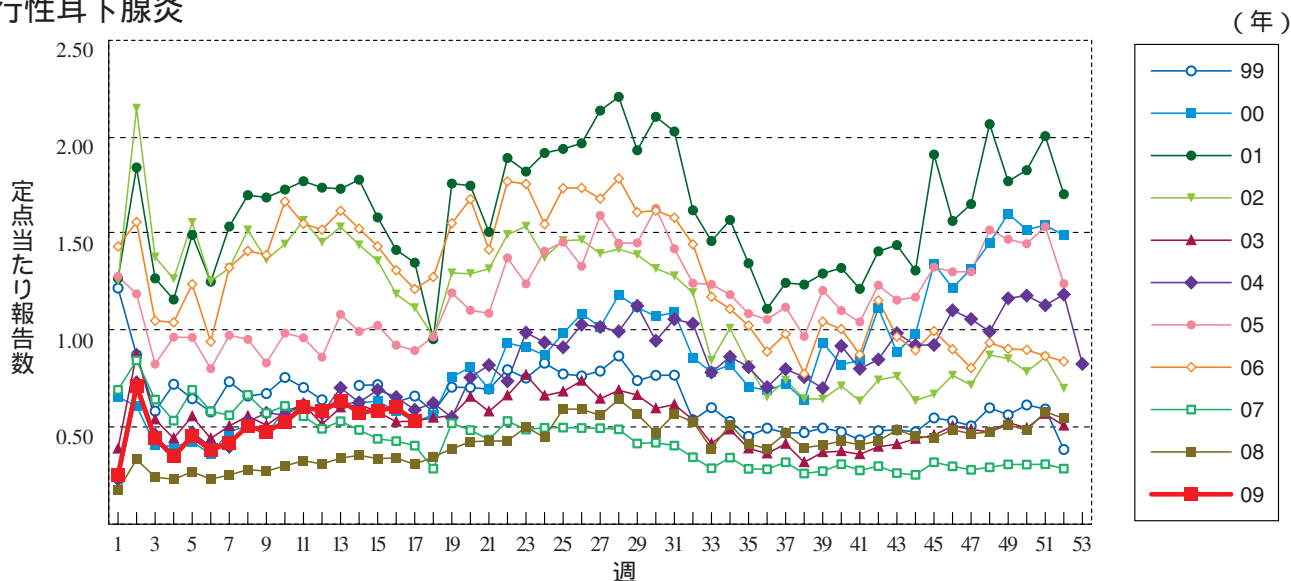
百日咳



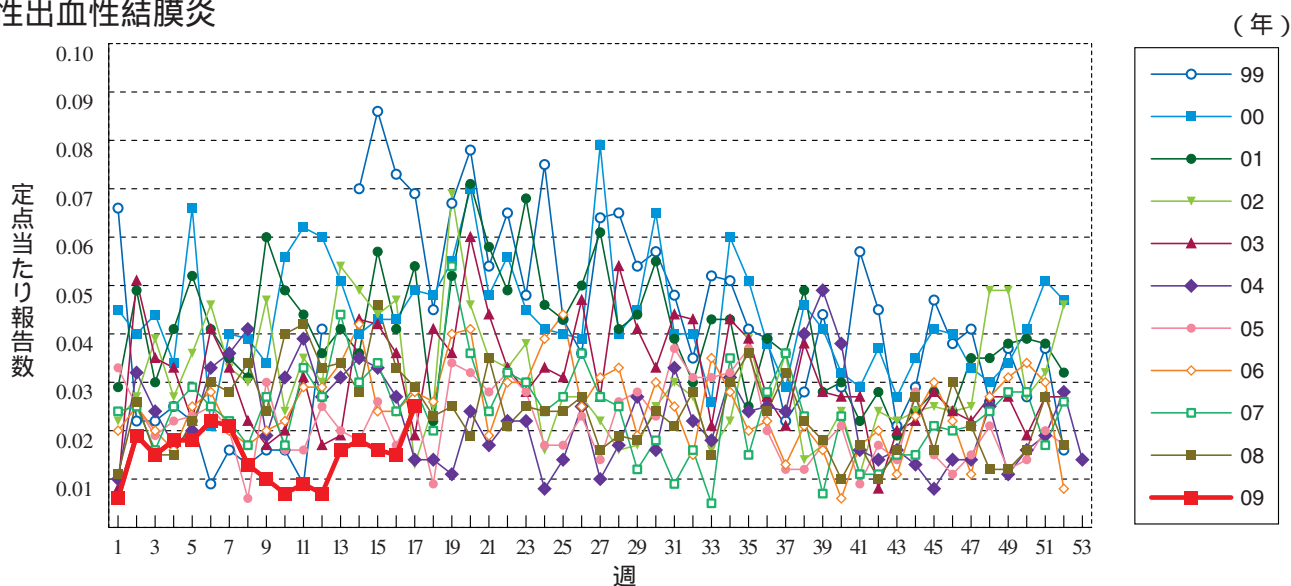
ヘルパンギーナ



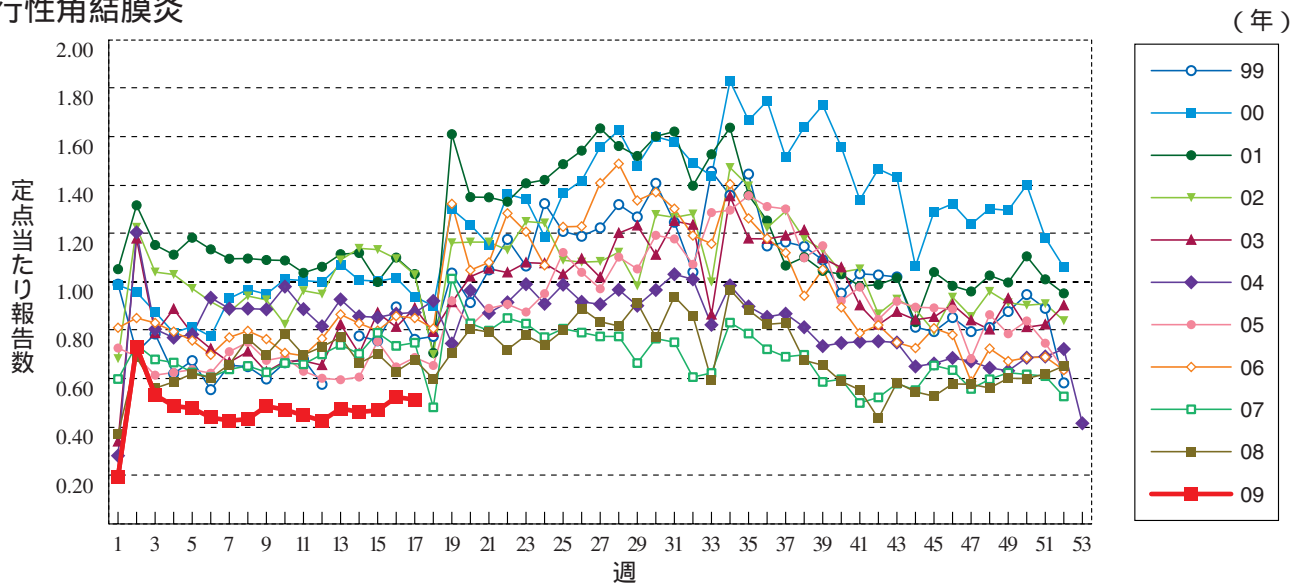
流行性耳下腺炎



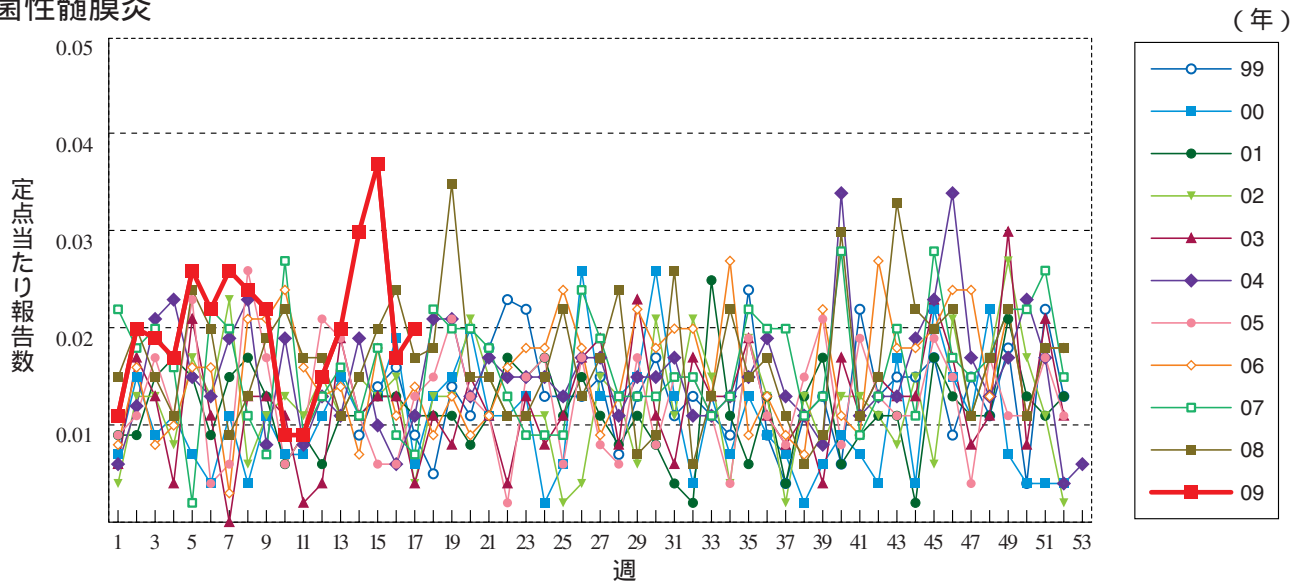
急性出血性結膜炎



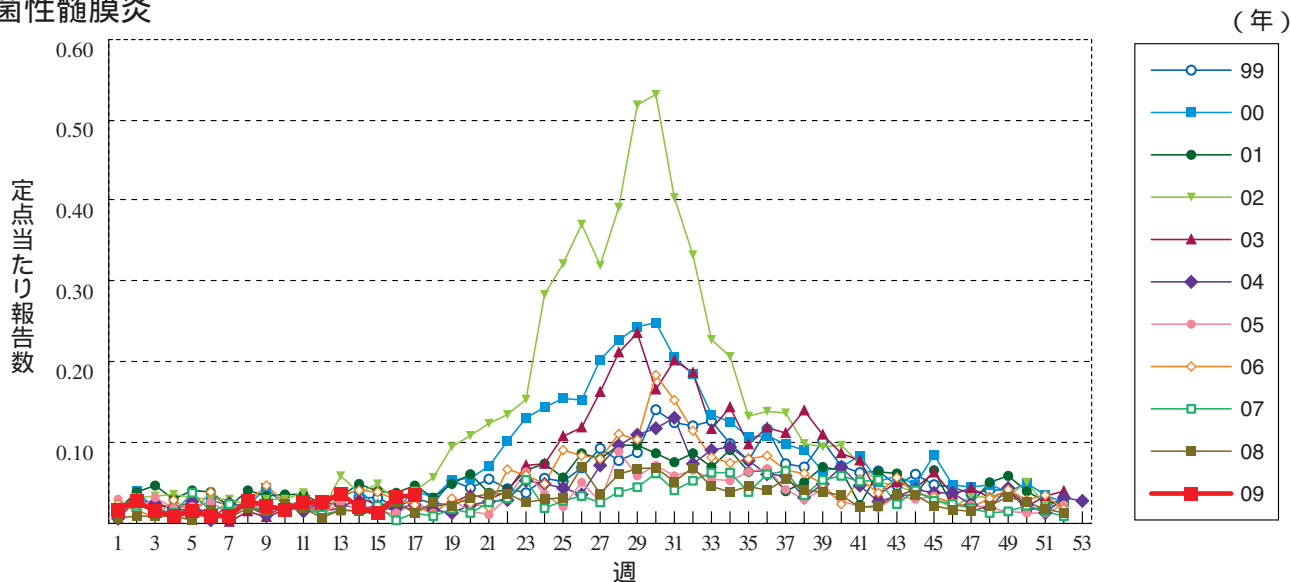
流行性角結膜炎



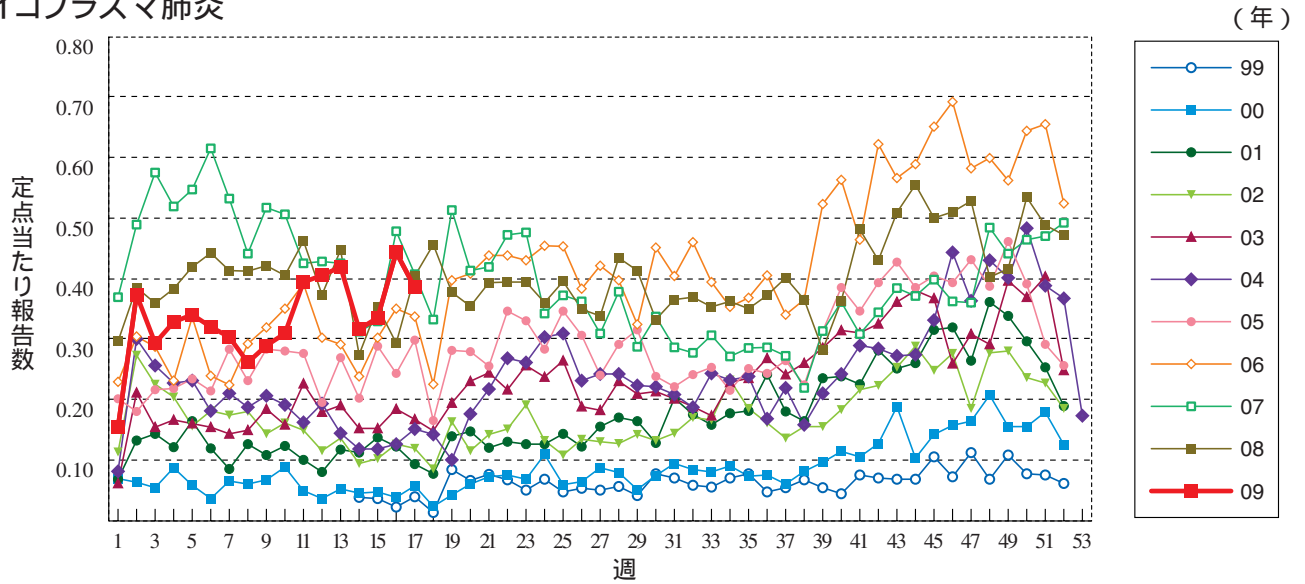
細菌性髄膜炎



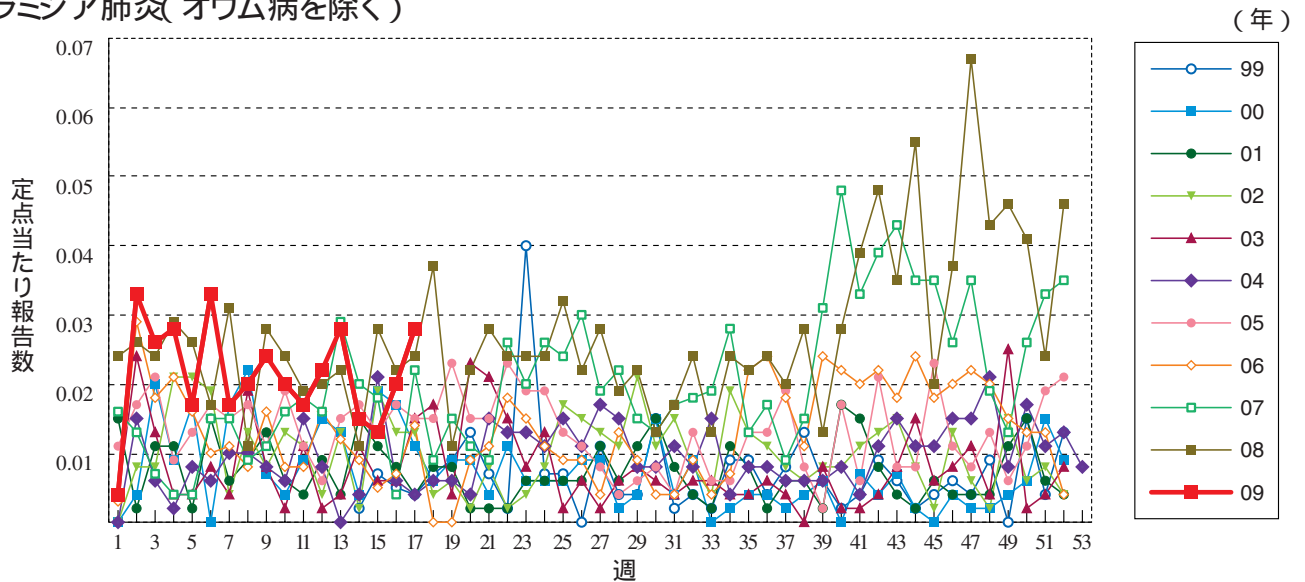
無菌性髄膜炎



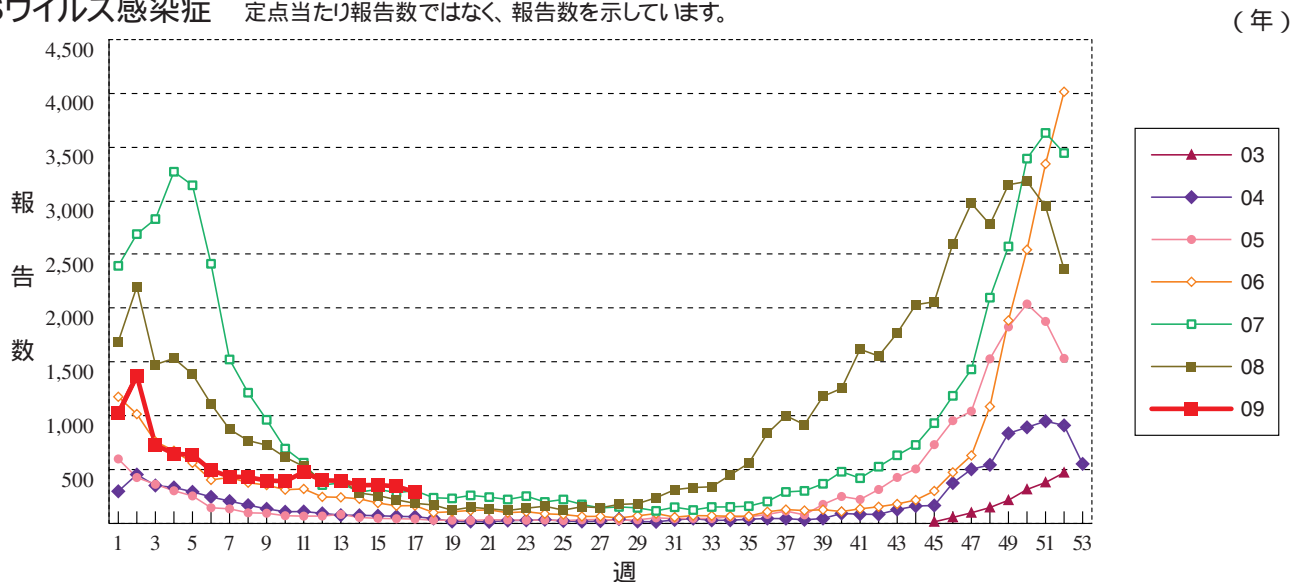
マイコプラズマ肺炎



クラミジア肺炎(オウム病を除く)



RSウイルス感染症 定点当たり報告数ではなく、報告数を示しています。





17週のデータ

注) 表中の報告数は4月30日集計分であり、その後の報告は次週以降の累積に反映されます。
2008年5月12日の法改正に伴い、疾病の名称および並び順を一部変更しました。

報告数・累積報告数、疾病・都道府県別

2009年17週

	エボラ出血熱		クリミア・コンゴ出血熱		痘 そう		南米出血熱		ペスト		マールブルグ病		ラッサ熱		急性灰白髄炎		結 核	
	報告数	累積	報告数	累積	報告数	累積	報告数	累積	報告数	累積	報告数	累積	報告数	累積	報告数	累積	報告数	累積
総 数	-	-	-	-	-	-	-	-	-	-	-	-	-	-	-	-	344	7826
北海道	-	-	-	-	-	-	-	-	-	-	-	-	-	-	-	-	-	254
青森県	-	-	-	-	-	-	-	-	-	-	-	-	-	-	-	-	9	108
岩手県	-	-	-	-	-	-	-	-	-	-	-	-	-	-	-	-	1	46
宮城県	-	-	-	-	-	-	-	-	-	-	-	-	-	-	-	-	11	107
秋田県	-	-	-	-	-	-	-	-	-	-	-	-	-	-	-	-	1	41
山形県	-	-	-	-	-	-	-	-	-	-	-	-	-	-	-	-	5	65
福島県	-	-	-	-	-	-	-	-	-	-	-	-	-	-	-	-	9	90
茨城県	-	-	-	-	-	-	-	-	-	-	-	-	-	-	-	-	1	142
栃木県	-	-	-	-	-	-	-	-	-	-	-	-	-	-	-	-	2	81
群馬県	-	-	-	-	-	-	-	-	-	-	-	-	-	-	-	-	-	47
埼玉県	-	-	-	-	-	-	-	-	-	-	-	-	-	-	-	-	13	380
千葉県	-	-	-	-	-	-	-	-	-	-	-	-	-	-	-	-	37	447
東京都	-	-	-	-	-	-	-	-	-	-	-	-	-	-	-	-	47	1151
神奈川県	-	-	-	-	-	-	-	-	-	-	-	-	-	-	-	-	30	555
新潟県	-	-	-	-	-	-	-	-	-	-	-	-	-	-	-	-	2	86
富山県	-	-	-	-	-	-	-	-	-	-	-	-	-	-	-	-	3	59
石川県	-	-	-	-	-	-	-	-	-	-	-	-	-	-	-	-	4	58
福井県	-	-	-	-	-	-	-	-	-	-	-	-	-	-	-	-	-	40
山梨県	-	-	-	-	-	-	-	-	-	-	-	-	-	-	-	-	-	35
長野県	-	-	-	-	-	-	-	-	-	-	-	-	-	-	-	-	8	94
岐阜県	-	-	-	-	-	-	-	-	-	-	-	-	-	-	-	-	2	160
静岡県	-	-	-	-	-	-	-	-	-	-	-	-	-	-	-	-	7	191
愛知県	-	-	-	-	-	-	-	-	-	-	-	-	-	-	-	-	21	595
三重県	-	-	-	-	-	-	-	-	-	-	-	-	-	-	-	-	11	122
滋賀県	-	-	-	-	-	-	-	-	-	-	-	-	-	-	-	-	5	100
京都府	-	-	-	-	-	-	-	-	-	-	-	-	-	-	-	-	3	192
大阪府	-	-	-	-	-	-	-	-	-	-	-	-	-	-	-	-	6	419
兵庫県	-	-	-	-	-	-	-	-	-	-	-	-	-	-	-	-	17	265
奈良県	-	-	-	-	-	-	-	-	-	-	-	-	-	-	-	-	1	79
和歌山県	-	-	-	-	-	-	-	-	-	-	-	-	-	-	-	-	3	80
鳥取県	-	-	-	-	-	-	-	-	-	-	-	-	-	-	-	-	-	29
島根県	-	-	-	-	-	-	-	-	-	-	-	-	-	-	-	-	3	59
岡山県	-	-	-	-	-	-	-	-	-	-	-	-	-	-	-	-	-	88
広島県	-	-	-	-	-	-	-	-	-	-	-	-	-	-	-	-	9	179
山口県	-	-	-	-	-	-	-	-	-	-	-	-	-	-	-	-	5	96
徳島県	-	-	-	-	-	-	-	-	-	-	-	-	-	-	-	-	4	51
香川県	-	-	-	-	-	-	-	-	-	-	-	-	-	-	-	-	-	63
愛媛県	-	-	-	-	-	-	-	-	-	-	-	-	-	-	-	-	8	89
高知県	-	-	-	-	-	-	-	-	-	-	-	-	-	-	-	-	3	53
福岡県	-	-	-	-	-	-	-	-	-	-	-	-	-	-	-	-	29	370
佐賀県	-	-	-	-	-	-	-	-	-	-	-	-	-	-	-	-	4	52
長崎県	-	-	-	-	-	-	-	-	-	-	-	-	-	-	-	-	5	109
熊本県	-	-	-	-	-	-	-	-	-	-	-	-	-	-	-	-	-	113
大分県	-	-	-	-	-	-	-	-	-	-	-	-	-	-	-	-	3	90
宮崎県	-	-	-	-	-	-	-	-	-	-	-	-	-	-	-	-	3	98
鹿児島県	-	-	-	-	-	-	-	-	-	-	-	-	-	-	-	-	9	115
沖縄県	-	-	-	-	-	-	-	-	-	-	-	-	-	-	-	-	-	83

*病原体がSARSコロナウイルスであるものに限る。

報告数・累積報告数, 疾病・都道府県別

2009年17週

	ジフテリア		重症急性 呼吸器症候群*		鳥インフル エンザ (H5N1)		コレラ		細菌性赤痢		腸管出血性 大腸菌感染症		腸チフス		パラチフス		E型肝炎	
	報告数	累積	報告数	累積	報告数	累積	報告数	累積	報告数	累積	報告数	累積	報告数	累積	報告数	累積	報告数	累積
総 数	-	-	-	-	-	-	2	2	3	56	14	295	2	11	1	6	-	15
北海道	-	-	-	-	-	-	-	-	-	-	-	10	-	-	-	-	-	3
青森県	-	-	-	-	-	-	-	-	-	-	-	3	-	-	-	-	-	-
岩手県	-	-	-	-	-	-	-	-	-	3	-	3	-	-	-	-	-	-
宮城県	-	-	-	-	-	-	-	-	-	-	-	1	-	-	-	-	-	-
秋田県	-	-	-	-	-	-	-	-	-	-	-	3	-	-	-	-	-	1
山形県	-	-	-	-	-	-	-	-	-	1	-	6	-	-	-	-	-	-
福島県	-	-	-	-	-	-	-	-	-	1	-	2	-	-	-	-	-	-
茨城県	-	-	-	-	-	-	-	-	-	1	-	3	-	-	-	-	-	-
栃木県	-	-	-	-	-	-	-	-	-	-	-	1	-	-	-	-	-	1
群馬県	-	-	-	-	-	-	-	-	-	5	-	3	-	-	-	-	-	-
埼玉県	-	-	-	-	-	-	-	-	-	1	-	11	-	-	-	-	-	-
千葉県	-	-	-	-	-	-	-	-	-	4	-	4	-	-	-	-	-	-
東京都	-	-	-	-	-	-	-	-	1	11	3	18	1	7	1	3	-	3
神奈川県	-	-	-	-	-	-	1	1	7	7	2	16	-	-	-	2	-	-
新潟県	-	-	-	-	-	-	-	-	-	-	1	22	-	-	-	-	-	-
富山県	-	-	-	-	-	-	1	-	1	-	1	-	-	-	-	-	-	-
石川県	-	-	-	-	-	-	-	-	-	-	1	14	-	-	-	-	-	-
福井県	-	-	-	-	-	-	-	-	-	-	-	7	-	-	-	-	-	-
山梨県	-	-	-	-	-	-	-	-	-	-	-	-	-	-	-	-	-	-
長野県	-	-	-	-	-	-	-	-	-	1	-	4	-	-	-	-	-	-
岐阜県	-	-	-	-	-	-	-	-	-	1	-	8	-	-	-	-	-	-
静岡県	-	-	-	-	-	-	-	-	-	1	1	8	-	-	-	-	-	2
愛知県	-	-	-	-	-	-	-	-	-	3	-	13	1	2	-	1	-	1
三重県	-	-	-	-	-	-	-	-	1	5	-	2	-	-	-	-	-	2
滋賀県	-	-	-	-	-	-	-	-	-	-	-	3	-	-	-	-	-	1
京都府	-	-	-	-	-	-	-	-	-	1	1	4	-	-	-	-	-	-
大阪府	-	-	-	-	-	-	-	-	-	-	-	11	-	1	-	-	-	-
兵庫県	-	-	-	-	-	-	-	-	-	1	-	10	-	-	-	-	-	-
奈良県	-	-	-	-	-	-	-	-	-	2	-	3	-	-	-	-	-	-
和歌山県	-	-	-	-	-	-	-	-	-	-	-	1	8	-	-	-	-	-
鳥取県	-	-	-	-	-	-	-	-	-	-	-	-	-	-	-	-	-	-
島根県	-	-	-	-	-	-	-	-	-	-	-	-	-	-	-	-	-	-
岡山県	-	-	-	-	-	-	-	-	-	2	-	1	-	1	-	-	-	-
広島県	-	-	-	-	-	-	-	-	-	-	1	13	-	-	-	-	-	-
山口県	-	-	-	-	-	-	-	-	-	-	1	6	-	-	-	-	-	-
徳島県	-	-	-	-	-	-	-	-	-	-	-	-	-	-	-	-	-	-
香川県	-	-	-	-	-	-	-	-	-	-	-	1	-	-	-	-	-	-
愛媛県	-	-	-	-	-	-	-	-	-	-	-	1	-	-	-	-	-	-
高知県	-	-	-	-	-	-	-	-	-	-	-	1	-	-	-	-	-	-
福岡県	-	-	-	-	-	-	-	-	-	4	1	19	-	-	-	-	-	1
佐賀県	-	-	-	-	-	-	-	-	-	-	1	1	-	-	-	-	-	-
長崎県	-	-	-	-	-	-	-	-	-	-	-	1	-	-	-	-	-	-
熊本県	-	-	-	-	-	-	-	-	-	-	-	4	-	-	-	-	-	-
大分県	-	-	-	-	-	-	-	-	-	-	-	39	-	-	-	-	-	-
宮崎県	-	-	-	-	-	-	-	-	-	-	-	3	-	-	-	-	-	-
鹿児島県	-	-	-	-	-	-	-	-	-	-	-	1	-	-	-	-	-	-
沖縄県	-	-	-	-	-	-	-	-	-	-	-	2	-	-	-	-	-	-

報告数・累積報告数, 疾病・都道府県別

2009年17週

	ウエストナイル熱		A型肝炎		エキノコックス症		黄熱		オウム病		オムスク出血熱		回帰熱		キャサナル森林病		Q熱	
	報告数	累積	報告数	累積	報告数	累積	報告数	累積	報告数	累積	報告数	累積	報告数	累積	報告数	累積	報告数	累積
総数	-	-	-	27	-	9	-	-	-	1	-	-	-	-	-	-	-	-
北海道	-	-	-	1	-	8	-	-	-	-	-	-	-	-	-	-	-	-
青森県	-	-	-	-	-	-	-	-	-	-	-	-	-	-	-	-	-	-
岩手県	-	-	-	-	-	-	-	-	-	-	-	-	-	-	-	-	-	-
宮城県	-	-	-	2	-	-	-	-	-	-	-	-	-	-	-	-	-	-
秋田県	-	-	-	1	-	-	-	-	-	-	-	-	-	-	-	-	-	-
山形県	-	-	-	-	-	-	-	-	-	-	-	-	-	-	-	-	-	-
福島県	-	-	-	-	-	-	-	-	-	-	-	-	-	-	-	-	-	-
茨城県	-	-	-	1	-	-	-	-	-	-	-	-	-	-	-	-	-	-
栃木県	-	-	-	-	-	-	-	-	-	-	-	-	-	-	-	-	-	-
群馬県	-	-	-	1	-	-	-	-	-	-	-	-	-	-	-	-	-	-
埼玉県	-	-	-	1	-	-	-	-	-	-	-	-	-	-	-	-	-	-
千葉県	-	-	-	2	-	-	-	-	-	-	-	-	-	-	-	-	-	-
東京都	-	-	-	3	-	1	-	-	-	-	-	-	-	-	-	-	-	-
神奈川県	-	-	-	1	-	-	-	-	-	-	-	-	-	-	-	-	-	-
新潟県	-	-	-	-	-	-	-	-	-	-	-	-	-	-	-	-	-	-
富山県	-	-	-	-	-	-	-	-	-	-	-	-	-	-	-	-	-	-
石川県	-	-	-	-	-	-	-	-	-	-	-	-	-	-	-	-	-	-
福井県	-	-	-	-	-	-	-	-	-	-	-	-	-	-	-	-	-	-
山梨県	-	-	-	-	-	-	-	-	-	-	-	-	-	-	-	-	-	-
長野県	-	-	-	-	-	-	-	-	-	-	-	-	-	-	-	-	-	-
岐阜県	-	-	-	-	-	-	-	-	-	-	-	-	-	-	-	-	-	-
静岡県	-	-	-	1	-	-	-	-	-	-	-	-	-	-	-	-	-	-
愛知県	-	-	-	3	-	-	-	-	-	1	-	-	-	-	-	-	-	-
三重県	-	-	-	2	-	-	-	-	-	-	-	-	-	-	-	-	-	-
滋賀県	-	-	-	-	-	-	-	-	-	-	-	-	-	-	-	-	-	-
京都府	-	-	-	1	-	-	-	-	-	-	-	-	-	-	-	-	-	-
大阪府	-	-	-	-	-	-	-	-	-	-	-	-	-	-	-	-	-	-
兵庫県	-	-	-	2	-	-	-	-	-	-	-	-	-	-	-	-	-	-
奈良県	-	-	-	1	-	-	-	-	-	-	-	-	-	-	-	-	-	-
和歌山県	-	-	-	-	-	-	-	-	-	-	-	-	-	-	-	-	-	-
鳥取県	-	-	-	-	-	-	-	-	-	-	-	-	-	-	-	-	-	-
島根県	-	-	-	-	-	-	-	-	-	-	-	-	-	-	-	-	-	-
岡山県	-	-	-	-	-	-	-	-	-	-	-	-	-	-	-	-	-	-
広島県	-	-	-	-	-	-	-	-	-	-	-	-	-	-	-	-	-	-
山口県	-	-	-	-	-	-	-	-	-	-	-	-	-	-	-	-	-	-
徳島県	-	-	-	1	-	-	-	-	-	-	-	-	-	-	-	-	-	-
香川県	-	-	-	-	-	-	-	-	-	-	-	-	-	-	-	-	-	-
愛媛県	-	-	-	1	-	-	-	-	-	-	-	-	-	-	-	-	-	-
高知県	-	-	-	-	-	-	-	-	-	-	-	-	-	-	-	-	-	-
福岡県	-	-	-	1	-	-	-	-	-	-	-	-	-	-	-	-	-	-
佐賀県	-	-	-	-	-	-	-	-	-	-	-	-	-	-	-	-	-	-
長崎県	-	-	-	1	-	-	-	-	-	-	-	-	-	-	-	-	-	-
熊本県	-	-	-	-	-	-	-	-	-	-	-	-	-	-	-	-	-	-
大分県	-	-	-	-	-	-	-	-	-	-	-	-	-	-	-	-	-	-
宮崎県	-	-	-	-	-	-	-	-	-	-	-	-	-	-	-	-	-	-
鹿児島県	-	-	-	-	-	-	-	-	-	-	-	-	-	-	-	-	-	-
沖縄県	-	-	-	-	-	-	-	-	-	-	-	-	-	-	-	-	-	-

報告数・累積報告数, 疾病・都道府県別

2009年17週

	狂犬病		コクシジ オイデス症		サル痘		腎症候性出血熱		西部ウマ脳炎		ダニ媒介脳炎		炭疽		つつが虫病		デング熱	
	報告数	累積	報告数	累積	報告数	累積	報告数	累積	報告数	累積	報告数	累積	報告数	累積	報告数	累積	報告数	累積
総数	-	-	-	1	-	-	-	-	-	-	-	-	-	-	4	42	-	20
北海道	-	-	-	-	-	-	-	-	-	-	-	-	-	-	-	-	-	-
青森県	-	-	-	-	-	-	-	-	-	-	-	-	-	-	-	-	-	-
岩手県	-	-	-	-	-	-	-	-	-	-	-	-	-	-	-	1	-	-
宮城県	-	-	-	-	-	-	-	-	-	-	-	-	-	-	-	1	-	-
秋田県	-	-	-	-	-	-	-	-	-	-	-	-	-	-	-	-	-	-
山形県	-	-	-	-	-	-	-	-	-	-	-	-	-	-	-	-	-	-
福島県	-	-	-	-	-	-	-	-	-	-	-	-	-	-	3	3	-	-
茨城県	-	-	-	-	-	-	-	-	-	-	-	-	-	-	-	2	-	-
栃木県	-	-	-	-	-	-	-	-	-	-	-	-	-	-	-	-	-	-
群馬県	-	-	-	-	-	-	-	-	-	-	-	-	-	-	-	-	-	-
埼玉県	-	-	-	-	-	-	-	-	-	-	-	-	-	-	-	-	-	-
千葉県	-	-	-	-	-	-	-	-	-	-	-	-	-	-	-	4	-	-
東京都	-	-	-	1	-	-	-	-	-	-	-	-	-	-	-	2	-	7
神奈川県	-	-	-	-	-	-	-	-	-	-	-	-	-	-	-	-	-	4
新潟県	-	-	-	-	-	-	-	-	-	-	-	-	-	-	-	-	-	-
富山県	-	-	-	-	-	-	-	-	-	-	-	-	-	-	-	-	-	1
石川県	-	-	-	-	-	-	-	-	-	-	-	-	-	-	-	-	-	-
福井県	-	-	-	-	-	-	-	-	-	-	-	-	-	-	-	-	-	-
山梨県	-	-	-	-	-	-	-	-	-	-	-	-	-	-	-	-	-	-
長野県	-	-	-	-	-	-	-	-	-	-	-	-	-	-	-	-	-	-
岐阜県	-	-	-	-	-	-	-	-	-	-	-	-	-	-	-	-	-	-
静岡県	-	-	-	-	-	-	-	-	-	-	-	-	-	-	-	-	-	2
愛知県	-	-	-	-	-	-	-	-	-	-	-	-	-	-	-	-	-	1
三重県	-	-	-	-	-	-	-	-	-	-	-	-	-	-	-	1	-	-
滋賀県	-	-	-	-	-	-	-	-	-	-	-	-	-	-	-	-	-	-
京都府	-	-	-	-	-	-	-	-	-	-	-	-	-	-	-	-	-	2
大阪府	-	-	-	-	-	-	-	-	-	-	-	-	-	-	-	-	-	2
兵庫県	-	-	-	-	-	-	-	-	-	-	-	-	-	-	-	-	-	-
奈良県	-	-	-	-	-	-	-	-	-	-	-	-	-	-	-	-	-	-
和歌山県	-	-	-	-	-	-	-	-	-	-	-	-	-	-	-	5	-	-
鳥取県	-	-	-	-	-	-	-	-	-	-	-	-	-	-	-	-	-	-
島根県	-	-	-	-	-	-	-	-	-	-	-	-	-	-	-	2	-	-
岡山県	-	-	-	-	-	-	-	-	-	-	-	-	-	-	-	-	-	-
広島県	-	-	-	-	-	-	-	-	-	-	-	-	-	-	-	1	-	-
山口県	-	-	-	-	-	-	-	-	-	-	-	-	-	-	-	-	-	-
徳島県	-	-	-	-	-	-	-	-	-	-	-	-	-	-	-	2	-	-
香川県	-	-	-	-	-	-	-	-	-	-	-	-	-	-	-	-	-	-
愛媛県	-	-	-	-	-	-	-	-	-	-	-	-	-	-	-	-	-	-
高知県	-	-	-	-	-	-	-	-	-	-	-	-	-	-	-	-	-	-
福岡県	-	-	-	-	-	-	-	-	-	-	-	-	-	-	-	-	-	1
佐賀県	-	-	-	-	-	-	-	-	-	-	-	-	-	-	-	1	-	-
長崎県	-	-	-	-	-	-	-	-	-	-	-	-	-	-	-	-	-	-
熊本県	-	-	-	-	-	-	-	-	-	-	-	-	-	-	-	1	-	-
大分県	-	-	-	-	-	-	-	-	-	-	-	-	-	-	-	2	-	-
宮崎県	-	-	-	-	-	-	-	-	-	-	-	-	-	-	1	5	-	-
鹿児島県	-	-	-	-	-	-	-	-	-	-	-	-	-	-	-	9	-	-
沖縄県	-	-	-	-	-	-	-	-	-	-	-	-	-	-	-	-	-	-

*鳥インフルエンザ H5N1 を除く。

報告数・累積報告数，疾病・都道府県別

2009年17週

	東部ウマ脳炎		鳥インフルエンザ*		ニパウイルス感染症		日本紅斑熱		日本脳炎		ハンタウイルス肺症候群		Bウイルス病		鼻 疽		ブルセラ症	
	報告数	累積	報告数	累積	報告数	累積	報告数	累積	報告数	累積	報告数	累積	報告数	累積	報告数	累積	報告数	累積
総 数	-	-	-	-	-	-	5	-	-	-	-	-	-	-	-	-	-	1
北海道	-	-	-	-	-	-	-	-	-	-	-	-	-	-	-	-	-	-
青森県	-	-	-	-	-	-	-	-	-	-	-	-	-	-	-	-	-	-
岩手県	-	-	-	-	-	-	-	-	-	-	-	-	-	-	-	-	-	-
宮城県	-	-	-	-	-	-	-	-	-	-	-	-	-	-	-	-	-	-
秋田県	-	-	-	-	-	-	-	-	-	-	-	-	-	-	-	-	-	-
山形県	-	-	-	-	-	-	-	-	-	-	-	-	-	-	-	-	-	-
福島県	-	-	-	-	-	-	-	-	-	-	-	-	-	-	-	-	-	-
茨城県	-	-	-	-	-	-	-	-	-	-	-	-	-	-	-	-	-	-
栃木県	-	-	-	-	-	-	-	-	-	-	-	-	-	-	-	-	-	-
群馬県	-	-	-	-	-	-	-	-	-	-	-	-	-	-	-	-	-	-
埼玉県	-	-	-	-	-	-	-	-	-	-	-	-	-	-	-	-	-	1
千葉県	-	-	-	-	-	-	-	-	-	-	-	-	-	-	-	-	-	-
東京都	-	-	-	-	-	-	-	-	-	-	-	-	-	-	-	-	-	-
神奈川県	-	-	-	-	-	-	-	-	-	-	-	-	-	-	-	-	-	-
新潟県	-	-	-	-	-	-	-	-	-	-	-	-	-	-	-	-	-	-
富山県	-	-	-	-	-	-	-	-	-	-	-	-	-	-	-	-	-	-
石川県	-	-	-	-	-	-	-	-	-	-	-	-	-	-	-	-	-	-
福井県	-	-	-	-	-	-	-	-	-	-	-	-	-	-	-	-	-	-
山梨県	-	-	-	-	-	-	-	-	-	-	-	-	-	-	-	-	-	-
長野県	-	-	-	-	-	-	-	-	-	-	-	-	-	-	-	-	-	-
岐阜県	-	-	-	-	-	-	-	-	-	-	-	-	-	-	-	-	-	-
静岡県	-	-	-	-	-	-	-	-	-	-	-	-	-	-	-	-	-	-
愛知県	-	-	-	-	-	-	-	-	-	-	-	-	-	-	-	-	-	-
三重県	-	-	-	-	-	-	2	-	-	-	-	-	-	-	-	-	-	-
滋賀県	-	-	-	-	-	-	-	-	-	-	-	-	-	-	-	-	-	-
京都府	-	-	-	-	-	-	-	-	-	-	-	-	-	-	-	-	-	-
大阪府	-	-	-	-	-	-	-	-	-	-	-	-	-	-	-	-	-	-
兵庫県	-	-	-	-	-	-	2	-	-	-	-	-	-	-	-	-	-	-
奈良県	-	-	-	-	-	-	-	-	-	-	-	-	-	-	-	-	-	-
和歌山県	-	-	-	-	-	-	-	-	-	-	-	-	-	-	-	-	-	-
鳥取県	-	-	-	-	-	-	-	-	-	-	-	-	-	-	-	-	-	-
島根県	-	-	-	-	-	-	-	-	-	-	-	-	-	-	-	-	-	-
岡山県	-	-	-	-	-	-	-	-	-	-	-	-	-	-	-	-	-	-
広島県	-	-	-	-	-	-	-	-	-	-	-	-	-	-	-	-	-	-
山口県	-	-	-	-	-	-	-	-	-	-	-	-	-	-	-	-	-	-
徳島県	-	-	-	-	-	-	-	-	-	-	-	-	-	-	-	-	-	-
香川県	-	-	-	-	-	-	-	-	-	-	-	-	-	-	-	-	-	-
愛媛県	-	-	-	-	-	-	-	-	-	-	-	-	-	-	-	-	-	-
高知県	-	-	-	-	-	-	-	-	-	-	-	-	-	-	-	-	-	-
福岡県	-	-	-	-	-	-	-	-	-	-	-	-	-	-	-	-	-	-
佐賀県	-	-	-	-	-	-	-	-	-	-	-	-	-	-	-	-	-	-
長崎県	-	-	-	-	-	-	-	-	-	-	-	-	-	-	-	-	-	-
熊本県	-	-	-	-	-	-	-	-	-	-	-	-	-	-	-	-	-	-
大分県	-	-	-	-	-	-	-	-	-	-	-	-	-	-	-	-	-	-
宮崎県	-	-	-	-	-	-	1	-	-	-	-	-	-	-	-	-	-	-
鹿児島県	-	-	-	-	-	-	-	-	-	-	-	-	-	-	-	-	-	-
沖縄県	-	-	-	-	-	-	-	-	-	-	-	-	-	-	-	-	-	-

報告数・累積報告数，疾病・都道府県別

2009年17週

	ペネズエラ ウマ脳炎		ヘンドラウイルス 感染症		発しんチフス		ポツリヌス症		マラリア		野 兎 病		ライム病		リッサウイルス 感染症		リフトバレー熱	
	報告数	累積	報告数	累積	報告数	累積	報告数	累積	報告数	累積	報告数	累積	報告数	累積	報告数	累積	報告数	累積
総 数	-	-	-	-	-	-	-	-	21	-	-	-	-	-	-	-	-	-
北海道	-	-	-	-	-	-	-	-	-	-	-	-	-	-	-	-	-	-
青森県	-	-	-	-	-	-	-	-	-	-	-	-	-	-	-	-	-	-
岩手県	-	-	-	-	-	-	-	-	-	-	-	-	-	-	-	-	-	-
宮城県	-	-	-	-	-	-	-	-	-	-	-	-	-	-	-	-	-	-
秋田県	-	-	-	-	-	-	-	-	-	-	-	-	-	-	-	-	-	-
山形県	-	-	-	-	-	-	-	-	-	-	-	-	-	-	-	-	-	-
福島県	-	-	-	-	-	-	-	-	-	-	-	-	-	-	-	-	-	-
茨城県	-	-	-	-	-	-	-	-	-	-	-	-	-	-	-	-	-	-
栃木県	-	-	-	-	-	-	-	-	-	-	-	-	-	-	-	-	-	-
群馬県	-	-	-	-	-	-	-	-	-	-	-	-	-	-	-	-	-	-
埼玉県	-	-	-	-	-	-	-	-	1	-	-	-	-	-	-	-	-	-
千葉県	-	-	-	-	-	-	-	-	4	-	-	-	-	-	-	-	-	-
東京都	-	-	-	-	-	-	-	-	11	-	-	-	-	-	-	-	-	-
神奈川県	-	-	-	-	-	-	-	-	3	-	-	-	-	-	-	-	-	-
新潟県	-	-	-	-	-	-	-	-	-	-	-	-	-	-	-	-	-	-
富山県	-	-	-	-	-	-	-	-	-	-	-	-	-	-	-	-	-	-
石川県	-	-	-	-	-	-	-	-	-	-	-	-	-	-	-	-	-	-
福井県	-	-	-	-	-	-	-	-	-	-	-	-	-	-	-	-	-	-
山梨県	-	-	-	-	-	-	-	-	-	-	-	-	-	-	-	-	-	-
長野県	-	-	-	-	-	-	-	-	-	-	-	-	-	-	-	-	-	-
岐阜県	-	-	-	-	-	-	-	-	-	-	-	-	-	-	-	-	-	-
静岡県	-	-	-	-	-	-	-	-	-	-	-	-	-	-	-	-	-	-
愛知県	-	-	-	-	-	-	-	-	-	-	-	-	-	-	-	-	-	-
三重県	-	-	-	-	-	-	-	-	-	-	-	-	-	-	-	-	-	-
滋賀県	-	-	-	-	-	-	-	-	-	-	-	-	-	-	-	-	-	-
京都府	-	-	-	-	-	-	-	-	-	-	-	-	-	-	-	-	-	-
大阪府	-	-	-	-	-	-	-	-	1	-	-	-	-	-	-	-	-	-
兵庫県	-	-	-	-	-	-	-	-	-	-	-	-	-	-	-	-	-	-
奈良県	-	-	-	-	-	-	-	-	-	-	-	-	-	-	-	-	-	-
和歌山県	-	-	-	-	-	-	-	-	-	-	-	-	-	-	-	-	-	-
鳥取県	-	-	-	-	-	-	-	-	-	-	-	-	-	-	-	-	-	-
島根県	-	-	-	-	-	-	-	-	-	-	-	-	-	-	-	-	-	-
岡山県	-	-	-	-	-	-	-	-	-	-	-	-	-	-	-	-	-	-
広島県	-	-	-	-	-	-	-	-	-	-	-	-	-	-	-	-	-	-
山口県	-	-	-	-	-	-	-	-	-	-	-	-	-	-	-	-	-	-
徳島県	-	-	-	-	-	-	-	-	-	-	-	-	-	-	-	-	-	-
香川県	-	-	-	-	-	-	-	-	-	-	-	-	-	-	-	-	-	-
愛媛県	-	-	-	-	-	-	-	-	-	-	-	-	-	-	-	-	-	-
高知県	-	-	-	-	-	-	-	-	-	-	-	-	-	-	-	-	-	-
福岡県	-	-	-	-	-	-	-	-	-	-	-	-	-	-	-	-	-	-
佐賀県	-	-	-	-	-	-	-	-	1	-	-	-	-	-	-	-	-	-
長崎県	-	-	-	-	-	-	-	-	-	-	-	-	-	-	-	-	-	-
熊本県	-	-	-	-	-	-	-	-	-	-	-	-	-	-	-	-	-	-
大分県	-	-	-	-	-	-	-	-	-	-	-	-	-	-	-	-	-	-
宮崎県	-	-	-	-	-	-	-	-	-	-	-	-	-	-	-	-	-	-
鹿児島県	-	-	-	-	-	-	-	-	-	-	-	-	-	-	-	-	-	-
沖縄県	-	-	-	-	-	-	-	-	-	-	-	-	-	-	-	-	-	-

*E型肝炎およびA型肝炎を除く。

**ウエストナイル脳炎、西部ウマ脳炎、ダニ媒介脳炎、東部ウマ脳炎、日本脳炎、ペネズエラウマ脳炎およびリフトバレー熱を除く。

報告数・累積報告数, 疾病・都道府県別

2009年17週

	類鼻疽		レジオネラ症		レプトスピラ症		ロッキー山紅斑熱		アメーバ赤痢		ウイルス性肝炎*		急性脳炎**		クリプトスポリジウム症		クロイツフェルト・ヤコブ病	
	報告数	累積	報告数	累積	報告数	累積	報告数	累積	報告数	累積	報告数	累積	報告数	累積	報告数	累積	報告数	累積
総数	-	-	9	187	-	2	-	-	8	270	6	71	2	82	-	2	3	34
北海道	-	-	-	6	-	-	-	-	-	5	-	-	-	1	-	1	-	1
青森県	-	-	-	2	-	-	-	-	-	-	-	-	-	-	-	-	-	-
岩手県	-	-	-	1	-	-	-	-	-	2	-	-	-	1	-	-	-	-
宮城県	-	-	-	3	-	-	-	-	1	7	-	2	-	-	-	-	-	-
秋田県	-	-	-	1	-	-	-	-	-	-	-	-	-	-	-	-	-	1
山形県	-	-	-	2	-	-	-	-	-	-	-	-	-	2	-	-	-	1
福島県	-	-	-	8	-	-	-	-	-	7	-	-	-	3	-	-	1	1
茨城県	-	-	-	2	-	-	-	-	-	3	-	1	-	2	-	-	-	1
栃木県	-	-	-	3	-	-	-	-	-	3	1	2	-	2	-	-	-	1
群馬県	-	-	-	2	-	-	-	-	1	2	-	3	-	1	-	-	-	2
埼玉県	-	-	-	5	-	-	-	-	-	10	-	8	-	7	-	-	-	1
千葉県	-	-	-	5	-	1	-	-	-	19	-	-	-	8	-	-	-	1
東京都	-	-	1	19	-	-	-	-	1	44	1	14	-	9	-	1	-	4
神奈川県	-	-	3	14	-	-	-	-	3	27	-	1	-	2	-	-	1	1
新潟県	-	-	-	5	-	-	-	-	-	2	-	-	-	5	-	-	-	-
富山県	-	-	-	6	-	-	-	-	-	3	-	-	1	1	-	-	-	-
石川県	-	-	-	3	-	-	-	-	-	4	-	-	-	-	-	-	-	-
福井県	-	-	-	2	-	-	-	-	-	-	-	-	-	-	-	-	-	-
山梨県	-	-	-	2	-	-	-	-	-	-	-	-	-	4	-	-	-	1
長野県	-	-	1	4	-	-	-	-	-	2	-	-	1	2	-	-	-	1
岐阜県	-	-	-	8	-	-	-	-	-	3	-	-	-	-	-	-	-	1
静岡県	-	-	-	11	-	-	-	-	-	5	-	-	-	1	-	-	-	2
愛知県	-	-	-	11	-	-	-	-	-	20	1	4	-	2	-	-	-	2
三重県	-	-	-	5	-	1	-	-	-	1	-	-	-	-	-	-	-	1
滋賀県	-	-	-	1	-	-	-	-	-	4	-	1	-	-	-	-	-	-
京都府	-	-	-	3	-	-	-	-	-	9	-	4	-	2	-	-	-	-
大阪府	-	-	1	11	-	-	-	-	1	30	-	6	-	11	-	-	-	2
兵庫県	-	-	1	7	-	-	-	-	-	13	-	6	-	-	-	-	-	-
奈良県	-	-	-	3	-	-	-	-	-	4	-	-	-	-	-	-	-	-
和歌山県	-	-	-	3	-	-	-	-	-	6	-	1	-	-	-	-	-	-
鳥取県	-	-	-	1	-	-	-	-	-	3	-	-	-	1	-	-	-	-
島根県	-	-	-	1	-	-	-	-	1	1	-	1	-	-	-	-	-	-
岡山県	-	-	-	5	-	-	-	-	-	6	-	2	-	2	-	-	-	-
広島県	-	-	-	5	-	-	-	-	-	2	2	5	-	2	-	-	-	1
山口県	-	-	1	2	-	-	-	-	-	2	-	-	-	1	-	-	-	1
徳島県	-	-	-	-	-	-	-	-	-	2	-	-	-	-	-	-	-	1
香川県	-	-	-	3	-	-	-	-	-	1	-	-	-	1	-	-	-	1
愛媛県	-	-	-	3	-	-	-	-	-	2	1	3	-	-	-	-	-	-
高知県	-	-	-	3	-	-	-	-	-	-	-	1	-	1	-	-	-	-
福岡県	-	-	1	1	-	-	-	-	-	5	-	-	-	1	-	-	-	2
佐賀県	-	-	-	-	-	-	-	-	-	-	-	-	-	-	-	-	-	-
長崎県	-	-	-	-	-	-	-	-	-	1	-	3	-	1	-	-	-	1
熊本県	-	-	-	1	-	-	-	-	-	3	-	1	-	-	-	-	1	2
大分県	-	-	-	-	-	-	-	-	-	3	-	-	-	-	-	-	-	-
宮崎県	-	-	-	-	-	-	-	-	-	2	-	2	-	5	-	-	-	-
鹿児島県	-	-	-	2	-	-	-	-	-	-	-	-	-	1	-	-	-	-
沖縄県	-	-	-	2	-	-	-	-	-	2	-	-	-	-	-	-	-	-

報告数・累積報告数, 疾病・都道府県別

2009年17週

	劇症型溶血性 レンサ球菌感染症		後天性免疫不全 症候群		ジアルジア症		髄膜炎菌性 髄膜炎		先天性風しん 症候群		梅 毒		破 傷 風		バンコマイシン耐性 黄色ブドウ球菌感染症		バンコマイシン耐性 腸球菌感染症	
	報告数	累積	報告数	累積	報告数	累積	報告数	累積	報告数	累積	報告数	累積	報告数	累積	報告数	累積	報告数	累積
総 数	1	40	10	468	-	27	-	6	-	-	5	228	1	20	-	-	1	29
北海道	-	2	-	11	-	1	-	-	-	-	-	8	-	1	-	-	-	2
青森県	-	-	1	1	-	-	-	-	-	-	-	-	-	1	-	-	-	-
岩手県	-	-	-	1	-	-	-	-	-	-	-	1	-	-	-	-	-	-
宮城県	-	-	-	1	-	-	-	-	-	-	-	1	-	1	-	-	-	-
秋田県	-	-	-	1	-	-	-	-	-	-	-	1	-	-	-	-	-	-
山形県	-	-	-	1	-	2	-	-	-	-	-	-	-	-	-	-	-	-
福島県	-	1	-	1	-	-	-	-	-	-	-	3	-	-	-	-	-	-
茨城県	-	3	-	9	-	1	-	-	-	-	-	4	-	-	-	-	-	-
栃木県	-	-	1	5	-	-	-	1	-	-	-	3	-	-	-	-	-	-
群馬県	-	1	1	5	-	-	-	-	-	-	-	2	-	1	-	-	-	-
埼玉県	-	1	-	10	-	-	-	-	-	-	1	5	-	-	-	-	-	2
千葉県	-	1	-	12	-	2	-	2	-	-	-	6	-	-	-	-	-	-
東京都	-	4	3	147	-	12	-	-	-	-	2	69	1	2	-	-	1	3
神奈川県	-	2	-	21	-	4	-	1	-	-	-	14	-	-	-	-	-	7
新潟県	-	-	-	4	-	-	-	-	-	-	-	1	-	-	-	-	-	1
富山県	-	-	-	1	-	-	-	-	-	-	-	-	-	-	-	-	-	-
石川県	-	1	1	4	-	-	-	-	-	-	-	-	-	-	-	-	-	-
福井県	-	-	-	-	-	-	-	-	-	-	-	1	-	-	-	-	-	-
山梨県	-	-	-	3	-	-	-	-	-	-	-	1	-	-	-	-	-	-
長野県	-	1	-	4	-	-	-	-	-	-	-	3	-	1	-	-	-	2
岐阜県	-	2	-	5	-	-	-	-	-	-	-	4	-	-	-	-	-	-
静岡県	-	1	-	13	-	-	-	-	-	-	-	6	-	1	-	-	-	2
愛知県	-	4	-	30	-	1	-	-	-	-	1	13	-	1	-	-	-	1
三重県	-	-	-	4	-	-	-	-	-	-	-	8	-	-	-	-	-	-
滋賀県	-	1	-	2	-	-	-	-	-	-	-	-	-	1	-	-	-	-
京都府	-	1	-	6	-	-	-	-	-	-	-	3	-	-	-	-	-	4
大阪府	-	2	-	89	-	4	-	-	-	-	-	21	-	2	-	-	-	2
兵庫県	-	5	-	19	-	-	-	-	-	-	-	3	-	-	-	-	-	-
奈良県	-	1	-	7	-	-	-	-	-	-	1	2	-	-	-	-	-	-
和歌山県	-	-	-	1	-	-	-	-	-	-	-	1	-	-	-	-	-	-
鳥取県	-	-	-	1	-	-	-	-	-	-	-	1	-	-	-	-	-	-
島根県	1	1	-	-	-	-	-	-	-	-	-	-	-	-	-	-	-	-
岡山県	-	-	-	1	-	-	-	-	-	-	-	2	-	1	-	-	-	1
広島県	-	2	2	11	-	-	-	-	-	-	-	1	-	-	-	-	-	-
山口県	-	-	-	1	-	-	-	-	-	-	-	1	-	1	-	-	-	-
徳島県	-	-	-	2	-	-	-	-	-	-	-	1	-	-	-	-	-	-
香川県	-	1	-	-	-	-	-	-	-	-	-	1	-	-	-	-	-	-
愛媛県	-	1	-	1	-	-	-	-	-	-	-	2	-	-	-	-	-	-
高知県	-	-	-	-	-	-	-	-	-	-	-	3	-	-	-	-	-	-
福岡県	-	1	-	11	-	-	-	1	-	-	-	17	-	1	-	-	-	1
佐賀県	-	-	-	2	-	-	-	-	-	-	-	-	-	-	-	-	-	-
長崎県	-	-	-	2	-	-	-	-	-	-	-	1	-	-	-	-	-	-
熊本県	-	-	-	5	-	-	-	1	-	-	-	8	-	-	-	-	-	1
大分県	-	-	-	1	-	-	-	-	-	-	-	2	-	1	-	-	-	-
宮崎県	-	-	-	-	-	-	-	-	-	-	-	1	-	2	-	-	-	-
鹿児島県	-	-	1	3	-	-	-	-	-	-	-	-	-	1	-	-	-	-
沖縄県	-	-	-	9	-	-	-	-	-	-	-	3	-	1	-	-	-	-

報告数・累積報告数，疾病・都道府県別 2009年17週

	風しん		麻疹	
	報告数	累積	報告数	累積
総 数	3	65	17	274
北海道	-	2	-	7
青森県	-	-	-	3
岩手県	-	-	-	1
宮城県	-	1	-	4
秋田県	-	1	-	-
山形県	-	-	1	4
福島県	-	-	-	5
茨城県	-	1	-	6
栃木県	1	1	-	6
群馬県	-	-	1	5
埼玉県	-	3	-	17
千葉県	-	4	1	37
東京都	-	3	2	33
神奈川県	1	8	1	31
新潟県	-	1	-	4
富山県	-	-	-	1
石川県	-	-	-	-
福井県	-	-	-	3
山梨県	-	-	-	-
長野県	-	-	-	5
岐阜県	-	1	-	3
静岡県	-	-	2	6
愛知県	-	3	3	13
三重県	-	1	-	1
滋賀県	-	2	-	-
京都府	-	-	-	2
大阪府	-	6	-	27
兵庫県	-	2	1	2
奈良県	-	2	-	-
和歌山県	1	2	2	3
鳥取県	-	-	-	1
島根県	-	-	-	-
岡山県	-	1	-	2
広島県	-	3	1	6
山口県	-	-	-	1
徳島県	-	-	-	1
香川県	-	-	-	1
愛媛県	-	-	1	3
高知県	-	-	-	-
福岡県	-	14	-	16
佐賀県	-	-	-	3
長崎県	-	-	-	2
熊本県	-	-	-	-
大分県	-	1	-	1
宮崎県	-	2	1	1
鹿児島県	-	-	-	5
沖縄県	-	-	-	2

*鳥インフルエンザおよび新型インフルエンザ等感染症を除く。

報告数・定点当り報告数, 疾病・都道府県別

2009年17週

	インフルエンザ*		咽頭結膜熱		A群溶血性 レンサ球菌咽頭炎		感染性胃腸炎		水痘		手足口病		伝染性紅斑		突発性発しん		百日咳	
	報告数	定点当り	報告数	定点当り	報告数	定点当り	報告数	定点当り	報告数	定点当り	報告数	定点当り	報告数	定点当り	報告数	定点当り	報告数	定点当り
総数	16636	3.51	872	0.29	6493	2.15	25875	8.57	4704	1.56	293	0.10	406	0.13	2133	0.71	123	0.04
北海道	2466	10.96	95	0.67	564	4.00	648	4.60	174	1.23	-	-	8	0.06	54	0.38	4	0.03
青森県	329	5.06	17	0.40	109	2.60	248	5.90	44	1.05	13	0.31	17	0.40	17	0.40	-	-
岩手県	663	10.36	9	0.23	45	1.13	156	3.90	42	1.05	1	0.03	-	-	18	0.45	-	-
宮城県	325	3.35	6	0.10	100	1.64	566	9.28	50	0.82	1	0.02	5	0.08	42	0.69	-	-
秋田県	912	16.58	10	0.29	74	2.11	227	6.49	42	1.20	17	0.49	1	0.03	20	0.57	-	-
山形県	288	6.00	6	0.20	126	4.20	310	10.33	52	1.73	-	-	3	0.10	23	0.77	-	-
福島県	620	7.75	21	0.44	94	1.96	350	7.29	48	1.00	5	0.10	3	0.06	46	0.96	1	0.02
茨城県	168	1.40	20	0.27	198	2.64	324	4.32	69	0.92	3	0.04	6	0.08	41	0.55	3	0.04
栃木県	74	0.97	4	0.08	80	1.67	218	4.54	41	0.85	8	0.17	4	0.08	46	0.96	1	0.02
群馬県	539	5.39	5	0.08	154	2.48	552	8.90	75	1.21	3	0.05	4	0.06	34	0.55	-	-
埼玉県	576	2.35	27	0.17	492	3.11	1331	8.42	244	1.54	21	0.13	16	0.10	143	0.91	6	0.04
千葉県	416	2.05	25	0.19	255	1.96	902	6.94	136	1.05	4	0.03	23	0.18	103	0.79	18	0.14
東京都	609	2.13	41	0.28	296	2.01	976	6.64	150	1.02	9	0.06	25	0.17	104	0.71	2	0.01
神奈川県	520	1.66	44	0.22	382	1.89	1362	6.74	267	1.32	15	0.07	136	0.67	184	0.91	11	0.05
新潟県	577	5.95	25	0.41	253	4.15	666	10.92	103	1.69	-	-	9	0.15	40	0.66	3	0.05
富山県	167	3.55	9	0.32	120	4.29	355	12.68	50	1.79	2	0.07	-	-	17	0.61	-	-
石川県	311	6.48	11	0.38	48	1.66	350	12.07	66	2.28	6	0.21	5	0.17	28	0.97	-	-
福井県	273	8.53	21	0.95	106	4.82	390	17.73	83	3.77	-	-	1	0.05	12	0.55	-	-
山梨県	173	4.44	-	-	61	2.54	211	8.79	28	1.17	1	0.04	4	0.17	6	0.25	-	-
長野県	808	9.18	6	0.11	92	1.67	633	11.51	85	1.55	-	-	1	0.02	30	0.55	1	0.02
岐阜県	196	2.25	12	0.23	49	0.94	166	3.19	37	0.71	4	0.08	-	-	24	0.46	-	-
静岡県	271	2.12	12	0.14	169	1.99	503	5.92	124	1.46	1	0.01	2	0.02	57	0.67	1	0.01
愛知県	668	3.46	44	0.24	310	1.72	1176	6.53	306	1.70	23	0.13	7	0.04	134	0.74	1	0.01
三重県	212	3.03	24	0.53	89	1.98	447	9.93	80	1.78	1	0.02	8	0.18	27	0.60	-	-
滋賀県	105	2.02	11	0.35	38	1.23	399	12.87	58	1.87	5	0.16	3	0.10	10	0.32	1	0.03
京都府	177	1.43	7	0.09	97	1.29	746	9.95	90	1.20	9	0.12	2	0.03	30	0.40	5	0.07
大阪府	206	0.74	33	0.17	410	2.16	2231	11.74	276	1.45	7	0.04	29	0.15	138	0.73	10	0.05
兵庫県	141	0.71	23	0.18	191	1.48	1626	12.60	222	1.72	5	0.04	12	0.09	92	0.71	6	0.05
奈良県	60	1.09	10	0.29	31	0.89	347	9.91	55	1.57	4	0.11	5	0.14	15	0.43	-	-
和歌山県	39	0.78	8	0.26	33	1.06	307	9.90	50	1.61	1	0.03	5	0.16	26	0.84	1	0.03
鳥取県	81	2.79	3	0.16	100	5.26	228	12.00	23	1.21	2	0.11	1	0.05	9	0.47	-	-
島根県	123	3.24	17	0.74	13	0.57	314	13.65	48	2.09	4	0.17	4	0.17	16	0.70	-	-
岡山県	158	1.95	22	0.42	64	1.23	433	8.33	103	1.98	2	0.04	6	0.12	17	0.33	2	0.04
広島県	404	3.51	42	0.58	120	1.67	673	9.35	128	1.78	4	0.06	13	0.18	45	0.63	7	0.10
山口県	289	4.07	15	0.30	158	3.16	641	12.82	82	1.64	2	0.04	9	0.18	32	0.64	-	-
徳島県	83	2.31	6	0.27	22	1.00	243	11.05	20	0.91	-	-	1	0.05	12	0.55	-	-
香川県	43	0.91	16	0.57	44	1.57	315	11.25	37	1.32	1	0.04	1	0.04	17	0.61	1	0.04
愛媛県	131	2.15	14	0.38	67	1.81	427	11.54	42	1.14	2	0.05	-	-	47	1.27	-	-
高知県	86	1.79	2	0.07	52	1.73	260	8.67	47	1.57	1	0.03	4	0.13	11	0.37	6	0.20
福岡県	475	2.40	51	0.43	217	1.81	1102	9.18	320	2.67	61	0.51	3	0.03	116	0.97	13	0.11
佐賀県	220	5.64	9	0.39	24	1.04	193	8.39	80	3.48	1	0.04	2	0.09	19	0.83	-	-
長崎県	140	2.00	18	0.41	53	1.20	452	10.27	74	1.68	4	0.09	1	0.02	33	0.75	2	0.05
熊本県	162	2.03	25	0.52	61	1.27	402	8.38	72	1.50	9	0.19	6	0.13	46	0.96	4	0.08
大分県	175	3.02	12	0.33	131	3.64	339	9.42	71	1.97	5	0.14	1	0.03	36	1.00	-	-
宮崎県	221	3.81	16	0.46	116	3.31	488	13.94	113	3.23	17	0.49	7	0.20	52	1.49	8	0.23
鹿児島県	709	7.62	16	0.29	157	2.85	535	9.73	159	2.89	6	0.11	2	0.04	44	0.80	3	0.05
沖縄県	247	4.26	2	0.06	28	0.82	107	3.15	138	4.06	3	0.09	1	0.03	20	0.59	2	0.06

*髄膜炎菌性髄膜炎は除く。

報告数・定点当り報告数, 疾病・都道府県別

2009年17週

	ヘルパンギーナ		流行性耳下腺炎		急性出血性結膜炎		流行性角結膜炎		細菌性髄膜炎*		無菌性髄膜炎		マイコプラズマ肺炎		クラミジア肺炎		RSウイルス感染症	
	報告数	定点当り	報告数	定点当り	報告数	定点当り	報告数	定点当り	報告数	定点当り	報告数	定点当り	報告数	定点当り	報告数	定点当り	報告数	定点当り
総数	188	0.06	1608	0.53	17	0.03	346	0.51	9	0.02	16	0.03	177	0.39	13	0.03	293	
北海道	2	0.01	41	0.29	-	-	7	0.24	-	-	-	-	7	0.30	-	-	10	
青森県	2	0.05	10	0.24	-	-	3	0.27	-	-	-	-	13	2.17	-	-	1	
岩手県	7	0.18	6	0.15	-	-	5	0.36	-	-	-	-	9	0.47	-	-	7	
宮城県	-	-	11	0.18	3	0.25	1	0.08	1	0.08	-	-	18	1.50	-	-	5	
秋田県	-	-	13	0.37	-	-	3	0.43	-	-	-	-	9	1.13	-	-	-	
山形県	-	-	33	1.10	-	-	5	0.63	-	-	2	0.20	2	0.20	-	-	-	
福島県	2	0.04	20	0.42	-	-	8	0.67	-	-	-	-	2	0.29	-	-	13	
茨城県	1	0.01	18	0.24	-	-	18	1.06	-	-	-	-	3	0.23	-	-	-	
栃木県	4	0.08	6	0.13	-	-	10	0.83	-	-	-	-	4	0.57	1	0.14	2	
群馬県	1	0.02	12	0.19	-	-	17	1.21	-	-	-	-	5	0.63	-	-	-	
埼玉県	4	0.03	99	0.63	4	0.09	9	0.21	-	-	-	-	11	1.22	-	-	1	
千葉県	3	0.02	57	0.44	2	0.06	20	0.61	1	0.11	-	-	1	0.11	1	0.11	-	
東京都	9	0.06	96	0.65	2	0.06	11	0.31	2	0.08	1	0.04	6	0.25	-	-	6	
神奈川県	16	0.08	99	0.49	1	0.02	42	1.02	-	-	-	-	-	-	-	-	12	
新潟県	2	0.03	11	0.18	-	-	6	0.67	1	0.08	-	-	3	0.25	4	0.33	3	
富山県	-	-	8	0.29	-	-	2	0.29	-	-	-	-	-	-	-	-	3	
石川県	-	-	21	0.72	-	-	1	0.14	-	-	-	-	1	0.20	-	-	7	
福井県	-	-	74	3.36	-	-	1	0.33	-	-	-	-	2	0.33	-	-	3	
山梨県	-	-	-	-	-	-	1	0.11	-	-	-	-	2	0.20	-	-	1	
長野県	2	0.04	4	0.07	-	-	6	0.55	-	-	-	-	3	0.27	-	-	8	
岐阜県	-	-	29	0.56	-	-	3	0.27	-	-	1	0.20	2	0.40	-	-	-	
静岡県	2	0.02	17	0.20	-	-	3	0.15	1	0.11	-	-	8	0.89	-	-	-	
愛知県	7	0.04	95	0.53	-	-	8	0.24	-	-	-	-	2	0.13	5	0.33	5	
三重県	3	0.07	6	0.13	2	0.17	4	0.33	-	-	-	-	3	0.33	1	0.11	5	
滋賀県	4	0.13	16	0.52	-	-	4	0.50	1	0.14	-	-	2	0.29	-	-	-	
京都府	5	0.07	20	0.27	-	-	6	0.33	-	-	-	-	-	-	-	-	2	
大阪府	21	0.11	94	0.49	1	0.02	8	0.16	-	-	-	-	4	0.31	-	-	58	
兵庫県	4	0.03	34	0.26	1	0.03	18	0.51	-	-	1	0.11	-	-	-	-	18	
奈良県	1	0.03	14	0.40	-	-	3	0.33	-	-	2	0.33	-	-	-	-	1	
和歌山県	-	-	8	0.26	-	-	2	0.50	-	-	-	-	7	0.64	-	-	5	
鳥取県	4	0.21	11	0.58	-	-	4	1.33	-	-	-	-	2	0.40	-	-	1	
島根県	3	0.13	1	0.04	-	-	-	-	-	-	-	-	-	-	-	-	3	
岡山県	10	0.19	14	0.27	-	-	11	0.92	-	-	-	-	2	0.40	-	-	2	
広島県	3	0.04	31	0.43	-	-	18	0.95	-	-	-	-	3	0.14	-	-	15	
山口県	12	0.24	13	0.26	-	-	1	0.11	-	-	-	-	3	0.33	-	-	12	
徳島県	-	-	3	0.14	-	-	1	0.25	-	-	-	-	-	-	-	-	4	
香川県	1	0.04	3	0.11	-	-	2	0.67	-	-	-	-	-	-	-	-	4	
愛媛県	-	-	58	1.57	-	-	11	1.38	-	-	-	-	2	0.33	-	-	6	
高知県	3	0.10	33	1.10	-	-	2	0.67	-	-	-	-	1	0.14	1	0.14	-	
福岡県	13	0.11	155	1.29	-	-	12	0.46	-	-	-	-	-	-	-	-	48	
佐賀県	-	-	43	1.87	-	-	1	0.25	-	-	-	-	1	0.17	-	-	-	
長崎県	2	0.05	99	2.25	1	0.13	4	0.50	-	-	3	0.25	1	0.08	-	-	-	
熊本県	8	0.17	63	1.31	-	-	14	1.56	-	-	2	0.13	-	-	-	-	2	
大分県	3	0.08	24	0.67	-	-	7	1.40	-	-	1	0.09	-	-	-	-	2	
宮崎県	15	0.43	19	0.54	-	-	10	1.67	-	-	1	0.14	-	-	-	-	2	
鹿児島県	5	0.09	35	0.64	-	-	3	0.43	-	-	-	-	4	0.33	-	-	4	
沖縄県	4	0.12	31	0.91	-	-	10	1.00	2	0.29	2	0.29	29	4.14	-	-	12	

獣医師が届出を行う感染症と対象動物

注 報告数は感染実験等の学術的研究による発生を除く。

報告数・累積報告数、疾病・都道府県別

2009年17週

	エボラ出血熱		マールブルグ病		ペスト		重症急性呼吸器症候群(SARS)						結核		鳥インフルエンザ(H5N1)		細菌性赤痢	
	サル		サル		プレーリードッグ	イタチアナグマ		タヌキ		ハクビシン		サル		鳥類		サル		
	報告数	累積	報告数	累積	報告数	累積	報告数	累積	報告数	累積	報告数	累積	報告数	累積	報告数	累積	報告数	累積
総数	-	-	-	-	-	-	-	-	-	-	-	-	-	-	-	-	-	1
北海道	-	-	-	-	-	-	-	-	-	-	-	-	-	-	-	-	-	-
青森県	-	-	-	-	-	-	-	-	-	-	-	-	-	-	-	-	-	-
岩手県	-	-	-	-	-	-	-	-	-	-	-	-	-	-	-	-	-	-
宮城県	-	-	-	-	-	-	-	-	-	-	-	-	-	-	-	-	-	-
秋田県	-	-	-	-	-	-	-	-	-	-	-	-	-	-	-	-	-	-
山形県	-	-	-	-	-	-	-	-	-	-	-	-	-	-	-	-	-	-
福島県	-	-	-	-	-	-	-	-	-	-	-	-	-	-	-	-	-	-
茨城県	-	-	-	-	-	-	-	-	-	-	-	-	-	-	-	-	-	-
栃木県	-	-	-	-	-	-	-	-	-	-	-	-	-	-	-	-	-	-
群馬県	-	-	-	-	-	-	-	-	-	-	-	-	-	-	-	-	-	-
埼玉県	-	-	-	-	-	-	-	-	-	-	-	-	-	-	-	-	-	-
千葉県	-	-	-	-	-	-	-	-	-	-	-	-	-	-	-	-	-	1
東京都	-	-	-	-	-	-	-	-	-	-	-	-	-	-	-	-	-	-
神奈川県	-	-	-	-	-	-	-	-	-	-	-	-	-	-	-	-	-	-
新潟県	-	-	-	-	-	-	-	-	-	-	-	-	-	-	-	-	-	-
富山県	-	-	-	-	-	-	-	-	-	-	-	-	-	-	-	-	-	-
石川県	-	-	-	-	-	-	-	-	-	-	-	-	-	-	-	-	-	-
福井県	-	-	-	-	-	-	-	-	-	-	-	-	-	-	-	-	-	-
山梨県	-	-	-	-	-	-	-	-	-	-	-	-	-	-	-	-	-	-
長野県	-	-	-	-	-	-	-	-	-	-	-	-	-	-	-	-	-	-
岐阜県	-	-	-	-	-	-	-	-	-	-	-	-	-	-	-	-	-	-
静岡県	-	-	-	-	-	-	-	-	-	-	-	-	-	-	-	-	-	-
愛知県	-	-	-	-	-	-	-	-	-	-	-	-	-	-	-	-	-	-
三重県	-	-	-	-	-	-	-	-	-	-	-	-	-	-	-	-	-	-
滋賀県	-	-	-	-	-	-	-	-	-	-	-	-	-	-	-	-	-	-
京都府	-	-	-	-	-	-	-	-	-	-	-	-	-	-	-	-	-	-
大阪府	-	-	-	-	-	-	-	-	-	-	-	-	-	-	-	-	-	-
兵庫県	-	-	-	-	-	-	-	-	-	-	-	-	-	-	-	-	-	-
奈良県	-	-	-	-	-	-	-	-	-	-	-	-	-	-	-	-	-	-
和歌山県	-	-	-	-	-	-	-	-	-	-	-	-	-	-	-	-	-	-
鳥取県	-	-	-	-	-	-	-	-	-	-	-	-	-	-	-	-	-	-
島根県	-	-	-	-	-	-	-	-	-	-	-	-	-	-	-	-	-	-
岡山県	-	-	-	-	-	-	-	-	-	-	-	-	-	-	-	-	-	-
広島県	-	-	-	-	-	-	-	-	-	-	-	-	-	-	-	-	-	-
山口県	-	-	-	-	-	-	-	-	-	-	-	-	-	-	-	-	-	-
徳島県	-	-	-	-	-	-	-	-	-	-	-	-	-	-	-	-	-	-
香川県	-	-	-	-	-	-	-	-	-	-	-	-	-	-	-	-	-	-
愛媛県	-	-	-	-	-	-	-	-	-	-	-	-	-	-	-	-	-	-
高知県	-	-	-	-	-	-	-	-	-	-	-	-	-	-	-	-	-	-
福岡県	-	-	-	-	-	-	-	-	-	-	-	-	-	-	-	-	-	-
佐賀県	-	-	-	-	-	-	-	-	-	-	-	-	-	-	-	-	-	-
長崎県	-	-	-	-	-	-	-	-	-	-	-	-	-	-	-	-	-	-
熊本県	-	-	-	-	-	-	-	-	-	-	-	-	-	-	-	-	-	-
大分県	-	-	-	-	-	-	-	-	-	-	-	-	-	-	-	-	-	-
宮崎県	-	-	-	-	-	-	-	-	-	-	-	-	-	-	-	-	-	-
鹿児島県	-	-	-	-	-	-	-	-	-	-	-	-	-	-	-	-	-	-
沖縄県	-	-	-	-	-	-	-	-	-	-	-	-	-	-	-	-	-	-

報告数・累積報告数, 疾病・都道府県別 2009年17週

	ウエストナイル熱		エキノコックス症	
	鳥類		犬	
	報告数	累積	報告数	累積
総 数	-	-	-	-
北海道	-	-	-	-
青森県	-	-	-	-
岩手県	-	-	-	-
宮城県	-	-	-	-
秋田県	-	-	-	-
山形県	-	-	-	-
福島県	-	-	-	-
茨城県	-	-	-	-
栃木県	-	-	-	-
群馬県	-	-	-	-
埼玉県	-	-	-	-
千葉県	-	-	-	-
東京都	-	-	-	-
神奈川県	-	-	-	-
新潟県	-	-	-	-
富山県	-	-	-	-
石川県	-	-	-	-
福井県	-	-	-	-
山梨県	-	-	-	-
長野県	-	-	-	-
岐阜県	-	-	-	-
静岡県	-	-	-	-
愛知県	-	-	-	-
三重県	-	-	-	-
滋賀県	-	-	-	-
京都府	-	-	-	-
大阪府	-	-	-	-
兵庫県	-	-	-	-
奈良県	-	-	-	-
和歌山県	-	-	-	-
鳥取県	-	-	-	-
島根県	-	-	-	-
岡山県	-	-	-	-
広島県	-	-	-	-
山口県	-	-	-	-
徳島県	-	-	-	-
香川県	-	-	-	-
愛媛県	-	-	-	-
高知県	-	-	-	-
福岡県	-	-	-	-
佐賀県	-	-	-	-
長崎県	-	-	-	-
熊本県	-	-	-	-
大分県	-	-	-	-
宮崎県	-	-	-	-
鹿児島県	-	-	-	-
沖縄県	-	-	-	-

感染症週報 第11巻 第17号 2009年5月15日発行
 発行：国立感染症研究所

厚生労働省健康局結核感染症課
 厚生労働省大臣官房統計情報部

事務局：国立感染症研究所感染症情報センター

〒162-8640東京都新宿区戸山1-23-1

T E L : 03-5285-1111

F A X : 03-5285-1129

U R L : <http://idsc.nih.go.jp/index-j.html>

< 国立感染症研究所 感染症情報センター >

<http://www.mhlw.go.jp/>

< 厚生労働省 >

<http://www.forth.go.jp/>

< 旅行者のための海外感染症情報(厚生労働省検疫所) >

本週報は、感染症新法に基づくものであり、全国の医療従事者、定点医療機関、保健所、保健所設置市、特別区、都道府県、地方衛生研究所、検疫所の皆様のご協力を得て、国立感染症研究所感染症情報センターにおいて編集したものです。

また、本週報は速報性を重視しておりますので、今後調査などの結果に応じて、若干の変更が生じることがありますが、その場合には週報上にて訂正させていただきます。

「感染症の話」及び「読者のコーナー」の回答欄の内容に関する責は、それぞれの執筆者及び回答者に属しますが、内容に関するご質問、ご意見については事務局でお受けいたします。

なお、週報の内容について、学術的研究、あるいは公衆衛生活動にかかわる業務以外の目的においては、無断転載を禁じます。